



**POŠTA SLOVENIJE, d. o. o.**

# **LETNO POROČILO 2004**

**Maribor, april 2005**



## VSEBINA

<i>Uvodna beseda generalnega direktorja</i> .....	4
<i>Poročilo Nadzornega sveta k Letnemu poročilu Pošte Slovenije, d.o.o., z revizorjevim poročilom za leto 2004</i> ...	6
<i>Poslanstvo</i> .....	10
<i>Vizija</i> .....	10
<i>Strategija</i> .....	10
<i>Pomembnejši dogodki v letu 2004</i> .....	11
<i>Predvidene smeri razvoja za leto 2005</i> .....	11
<i>Ključni poslovni podatki</i> .....	12
<b>1. SPLOŠNI DEL</b> .....	<b>13</b>
1.1 ORGANIZIRANOST.....	13
1.2 DEJAVNOST.....	13
1.3 UPRAVLJANJE DRUŽBE.....	13
1.4 NOTRANJA ORGANIZIRANOST.....	14
<b>2. POSLOVNO POROČILO</b> .....	<b>16</b>
2.1 POŠTNO OMREŽJE.....	16
2.1.1 ENOTE JAVNEGA POŠTNEGA OMREŽJA.....	16
2.1.2 NAPRAVE, TRANSPORTNA SREDSTVA IN OBJEKTI POŠTNEGA OMREŽJA.....	19
2.2 STORITVE.....	20
2.2.1 ŠTEVILO STORITEV.....	20
2.2.2 POŠTNE STORITVE V MEDNARODNEM PROMETU.....	21
2.3 ANALIZA USPEŠNOSTI POSLOVANJA V LETU 2004.....	23
2.4. MEDNARODNO SODELOVANJE.....	24
2.5 POŠTNE ZNAMKE.....	25
2.5.1 IZDAJANJE.....	25
2.5.2 PRODAJA.....	25
2.5.3 NOVOSTI.....	25
2.6 KOMUNICIRANJE.....	26
2.6.1 TRŽNO KOMUNICIRANJE.....	26
2.6.2 OBVEŠČANJE JAVNOSTI.....	26
2.7. KADRI.....	27
2.7.1 STANJE IN GIBANJE ZAPOSLENIH.....	27
2.7.2 ODSOTNOSTI DELAVCEV.....	28
2.7.3 IZOBRAŽEVANJE DELAVCEV.....	29
2.7.4 PLAČE IN DELOVNA USPEŠNOST.....	30
2.7.5 NOVA KOLEKTIVNA POGODBA.....	31
2.7.6 SODELOVANJE S SINDIKATOM IN SVETOM DELAVCEV.....	31
2.7.7 SKRB ZA ZAPOSLENE.....	32
2.7.8 STANOVANJA IN LETOVANJA DELAVCEV.....	32
2.7.9 DODATNO POKOJNINSKO ZAVAROVANJE.....	33
2.8 INVESTICIJSKA VLAGANJA.....	34
2.8.1 IZVRŠITEV INVESTICIJ PO PE.....	34
2.8.2 VRSTE NALOŽB.....	35
2.8.3 STRUKTURA NALOŽB.....	36
2.9 INFORMATIKA.....	37
2.9.1 POMEMBNEJŠI DOGODKI V LETU 2004.....	37
2.9.2 INFORMATIKA.....	37
2.10 NABAVA.....	38
2.11 SLUŽBA NOTRANJE REVIZIJE IN NOTRANJE KONTROLE.....	38
2.11.1 POROČILO O DELU SLUŽBE NOTRANJE REVIZIJE V LETU 2004.....	38
2.11.2 POROČILO O DELU SLUŽBE NOTRANJE KONTROLE V LETU 2004.....	39
2.12 UPRAVLJANJE S TVEGANJI.....	41



<b>3.</b>	<b>RAČUNOVODSKI IZKAZI S POJASNILI .....</b>	<b>42</b>
3.1	REVIZORJEVO POROČILO .....	43
3.2	RAČUNOVODSKI IZKAZI POŠTE SLOVENIJE .....	44
3.2.1	<i>IZKAZ POSLOVNEGA IZIDA</i> .....	44
3.2.2	<i>IZKAZ POSLOVNEGA IZIDA PO PODROČNIH ODSEKIH</i> .....	45
3.2.3	<i>BILANCA STANJA</i> .....	46
3.2.4	<i>IZKAZ FINANČNEGA IZIDA</i> .....	47
3.3	POJASNILA K IZKAZOM .....	49
3.4	POSLOVANJE S POVEZANIMI OSEBAMI .....	71
3.5	DOGODKI PO DATUMU BILANCE STANJA .....	71

## Uvodna beseda generalnega direktorja

Za Pošto Slovenije je bilo leto 2004 uspešno. Poslovno leto smo zaključili s 437,1 milijona SIT dobička pred obdavčitvijo. Prihodki so dosegli 45,6 milijarde SIT in so bili v primerjavi z lanskim letom višji za 9 odstotkov. Povečani prihodki so predvsem posledica rasti storitev, kjer se lahko v letu 2004 pohvalimo s 16-odstotno rastjo. K višjim poslovnim prihodkom je deloma prispevalo tudi odobreno povišanje cen pisem in dopisnic 1. maja in 1. avgusta 2004. Kljub temu je rezultat na področju rezerviranih storitev nekoliko slabši, saj cene prenosa pisem in dopisnic v notranjem prometu pokrivajo le 85,6 odstotka lastne cene. V primerjavi z Evropsko unijo so cene prenosa omenjenih pošiljk dosegale le 45 odstotkov povprečja cen v članicah Evropske unije.

Dober poslovni rezultat Pošte Slovenije je v največji meri posledica tržne naravnosti podjetja, ki se kaže v visoki rasti števila opravljenih storitev.

Veliko je bilo v letu 2004 narejenega tudi na stroškovni strani. Ob izvajanju poslovnega načrta za leto 2004 smo uspešno izpeljali sprejete varčevalne ukrepe in nadzorovali vse vrste stroškov. Planirano višino stroškov smo presegli zaradi opravljenega prevrednotenja nepremičnine, kar je povzročilo 1,5 milijarde SIT poslovnih odhodkov in za toliko slabši poslovni izid. Prav tako v poslovnem načrtu ni bilo planirano izplačilo božičnice in dela trinajste plače (v skupni višini 752 milijonov SIT), kar je prav tako vplivalo na preseganje planiranih stroškov plač. Če upoštevamo le rezultate poslovanja brez vpliva prevrednotenja nepremičnin, božičnice in dela trinajste plače, je doseženi poslovni izid pred obdavčitvijo približno 2,7 milijarde SIT, kar je 27 odstotkov nad planirano vrednostjo.

V letu 2004 smo izpolnili kadrovske načrte in povečali število zaposlenih na 6.276, kar pomeni, da smo zabeležili 3-odstotno rast števila zaposlenih v primerjavi z letom 2003. Nove zaposlitve so bile predvsem v dostavi in manipulaciji.

V minulem poslovnem letu smo dosegli dolgoletni cilj pri dostavi pošiljk. Izboljšali smo pogostost dostave, tako da so v Sloveniji vsa gospodinjstva vključena v najmanj petkrat tedensko dostavo. S tem se Pošta Slovenije postavlja ob bok najrazvitejšim poštnim organizacijam.

Preteklo leto je bilo živahno tudi na področju investicij, za katere smo namenili 5,3 milijarde SIT. Za financiranje naložb smo namenili 72 odstotkov lastnih sredstev in 28 odstotkov kredita. Odprli smo dve novi pošti (Log pri Brezovici in Nova Gorica – Kromberk), v nove prostore preselili deset pošt, prostore desetih pošt po Sloveniji pa smo obnovili. Ob izgradnji in obnovi pošt je v zaključni fazi tudi II. faza poštnega logističnega centra Maribor (prostori paketnega ekspedita), ki bo začel obratovati v sredini leta 2005. K izboljšanju naših storitev in k skrbi za potrošnike sodijo tudi investicije v vozni park. Za njegovo obnovitev in razširitev smo v preteklem letu namenili približno 11 odstotkov investicijskih sredstev.

Nadaljevali smo z aktivnostmi na področju informatizacije, za katero smo namenili slabih deset odstotkov sredstev. Razvoju elektronskih storitev namreč namenjamo veliko pozornosti. Rezultati so že vidni, saj postajamo zaupanja vreden partner tudi pri elektronskem poslovanju, hkrati pa se uvrščamo v tisto polovico evropskih pošt, ki svojim uporabnikom ponujajo elektronske storitve. V letu 2004 smo v celoti predstavili novo storitev, imenovano moja.posta.si, namenjeno zlasti fizičnim osebam. Storitve uporabnikom omogoča spletno sprejemanje in oddajanje dokumentov v elektronski obliki, vodenje arhiva elektronskih



dokumentov in shranjevanje pomembnih dokumentov v trezorju. Z nadgradnjo klasičnih poštne storitev na svetovnem spletu smo že v lanskem letu začeli pospešeno razvijati tudi ponudbo elektronskih storitev za poslovne uporabnike.


Glede na dosedanje delo tudi v prihodnosti želimo ohraniti in nadgraditi uspešno poslovanje. Naš cilj v letu 2005 je ohranitev dobrih rezultatov poslovanja; naše delo bo usmerjeno predvsem v večjo odzivnost na potrebe uporabnikov in v razvoj novih storitev.

V letu 2005 načrtujemo odprtje dveh novih pošt, preselitev enajstih pošt v nove prostore in obnovo šestih pošt po Sloveniji. Še naprej bomo obnavljali in širili vozni park ter investirali v razvoj elektronskega poslovanja, še zlasti v tistem delu, ki zadeva naše poslovne stranke. Razširiti nameravamo tudi sodelovanje z Novo KBM. V letu 2005 bodo lahko komitenti Nove KBM določene storitve za fizične osebe opravljali na vseh poštah po Sloveniji.

V letu 2005 Pošta Slovenije praznuje 10. obletnico samostojnega obstoja. Jubilej, na katerega smo ponosni. Predvsem zato, ker smo dokazali, kaj vse se da v desetletnem obdobju storiti. Posodobitev in širjenje poštne mreže, informatizacija in avtomatizacija, izgradnja dveh sodobnih logističnih centrov in elektronsko poslovanje. To so le najpomembnejši poudarki našega dela v preteklem desetletju.

Z veseljem ugotavljam, da smo v Pošti Slovenije v celoti prilagojeni evropskim standardom in na marsikaterem področju celo precej boljši od evropskega povprečja. To so spoznali tudi naši uporabniki. V raziskavi o ugledu slovenskih podjetij, ki jo vsako leto opravlja agencija Kline & Partner, se je Pošta Slovenije v letu 2004 na lestvici ugleda povzpela s 121. na 28. mesto, na kar smo ponosni vsi zaposleni.

Verjamem, da bo Pošta Slovenije tudi v prihodnjem letu delovala v korist svojih uporabnikov, zaposlenih in lastnikov ter nadgradila dosedanjo uspešnost.

  
**Mag. Alfonz Podgorelec**  
generalni direktor

## **Poročilo Nadzornega sveta k Letnemu poročilu Pošte Slovenije, d.o.o., z revizorjevim poročilom za leto 2004**

Na podlagi tretjega odstavka 256. člena Zakona o gospodarskih družbah je poslovodstvo družbe Pošta Slovenije, d. o. o., poslalo članom nadzornega sveta v preveritev in potrditev letno poročilo za poslovno leto 2004 z revizijskim poročilom.

V skladu z 274. a členom Zakona o gospodarskih družbah ter 28. členom Akta o ustanovitvi družbe Pošta Slovenije, d. o. o., je nadzorni svet preverjal prejete dokumente in jih obravnaval na svoji tretji redni seji dne 17. 6. 2005.

Nadzorni svet podaja Vladi Republike Slovenije naslednje **poročilo o izsledkih preveritve:**

### **Delo nadzornega sveta ter spremljanje vodenja in poslovanja družbe**

Nadzornemu svetu, ki je nadziral poslovanje družbe Pošta Slovenija v letu 2004, je potekel mandat v januarju 2005. Ta nadzorni svet se je v letu 2004 sestal na 4 rednih in 3 korespondenčnih sejah. Nadzorni svet je spremljal poslovanje družbe, se sprti seznanjal z doseženimi poslovnimi rezultati družbe.

Najpomembnejše zadeve, ki jih je nadzorni svet v letu 2004 obravnaval in sprejel so:

- potrditev predloga poslovnega načrta za leto 2004 in njegovo posredovanje Vladi RS,
- potrditev seznama investicij za leto 2004,
- sprejem sklepa o prevrednotenju nepremičnin na realno tržno vrednost,
- potrditev sestavljenega letnega poročila za leto 2003,
- soglašanje z zaposlovanjem novih delavcev skladno z rastjo storitev za obvladovanje prometa,
- soglasje za izplačilo božičnice in dela trinajste plače,
- informacijo o načrtovani ustanovitvi družbe za prenos pošiljk v mednarodnem prometu,
- informacijo o načrtovani ustanovitvi družbe za opravljanje zavarovalniških storitev na poštnih okencih,
- soglasje, da generalni direktor lahko sklene pogodbo za gradbena, obrtniška, elektro in strojno instalacijska dela v PLC Maribor, II. faza – finalizacija, v vrednosti 996 milijonov tolarjev,
- soglasje za najem delovanja voznega parka Pošte Slovenije za dobo treh let v vrednosti 302 milijona tolarjev

V letu 2005 je nadzorni svet v novi sestavi obravnaval letno poročilo Pošte Slovenije, d. o. o., z revizorjevim poročilom za leto 2004 na svoji 3. seji. Že pred sejo so člani nadzornega sveta zahtevali določena pojasnila glede obravnavanih poročil. Predvsem so zahtevali pojasnila o prevrednotenju kapitala naložbe v Mariboru ter izplačila božičnice in dela trinajste plače, ki posledično prinesejo bistveno nižji dobiček družbe. Novi nadzorni svet pa je zahteval tudi določena pojasnila glede zaposlovanja in doseganja letnega plana za leto 2004. Na svoji prvi seji pa je zahteval tudi izredno revizijo izplačil osebam z individualno pogodbo.

## **Mnenje nadzornega sveta glede letnega poročila družbe Pošte Slovenije za leto 2004**

Nadzorni svet ugotavlja, da so mu bile na voljo vse informacije in pojasnila, ki jih je zahteval. Nadzorni svet v prejšnji sestavi je nadzoroval poslovanje tekoče na svojih rednih sejah in ni poročal o kakršni koli nepravilnosti. Nadzorni svet v sedanji sestavi ni odkril nepravilnosti v poročanju na podlagi dokumentacije, ki jo je preučil. Prav tako ni odkril kakršnekoli nedoslednosti v Letnem poročilu Pošte Slovenije, d. o. o., za leto 2004 in spremljajočem revizijskem poročilu. Nadzorni svet je seznanjen z vsemi priporočili iz revizijskega poročila in pisma revizijske družbe poslovodstvu, kjer je poslovodstvo opozorjeno na določene pomanjkljivosti in napake, ki pa ne vplivajo bistveno na samo letno poročilo za leto 2004. Letno poročilo po mnenju nadzornega sveta ustrezno prikazuje odraz in dogajanja v družbi v letu 2004.

Nadzorni svet je vzel na znanje, da izkaz poslovnega uspeha še ni izdelan v skladu z merili, ki jih je vlada sprejela na svoji 108. seji dne 6. maja 1999 in v skladu s Splošnim aktom o načinu vodenja in preverjanja ustreznosti računovodstva izvajalca univerzalne poštne storitve, ki je bil izdan s strani APEK in je bil objavljen v avgustu 2004. Uporaba metodologije izdelave izkazov po mnenju nadzornega sveta ne vpliva na pravilnost izkazovanja poslovnih rezultatov.

Revizorjevo poročilo poslovnega poročila za leto 2004 pove, da so računovodski izkazi v poročilu poštena slika finančnega stanja družbe.

Vsi člani nadzornega sveta so letno poročilo z revizijskim poročilom preučili. Nadzorni svet ugotavlja, da je letno poročilo poslovodstva verodostojen odraz dogajanj in celovita informacija o poslovanju v poslovnem letu 2004.

## **Potrditev letnega poročila za leto 2004**

Na osnovi pregleda poslovanja družbe v letu 2004 in po skrbni preveritvi letnega poročila za poslovno leto 2004 družbe Pošta Slovenije, d. o. o., kakršnega je s predlogom delitve bilančnega dobička predložilo poslovodstvo ter pozitivnega mnenja v revizijskem poročilu, nadzorni svet nima pripomb k letnemu poročilu in predlogu za delitev bilančnega dobička.

Nadzorni svet soglasno potrjuje in sprejema letno poročilo družbe Pošta Slovenije, d. o. o., z revizijskim poročilom za leto 2004.

## **Predlog delitve bilančnega dobička**

Nadzorni svet soglašja s predlogom poslovodstva, da bilančni dobiček za leto 2004 v višini 1.665.374 tisoč SIT ostane nerazporejen.

## **Mnenje o delu generalnega direktorja in njegovega namestnika**

Nadzorni svet v skladu z 28. členom Akta o ustanovitvi Pošte Slovenije, d. o. o., podaja mnenje o delu poslovodstva:



V letu 2004 je Pošta Slovenije načrtovala poslovanje z dobičkom v višini 2.113.340 tisoč SIT, dejanski rezultat poslovanja pa je bil dobiček v višini 437.145 tisoč SIT. Zmanjšanje dobička je posledica prevrednotenja osnovnih sredstev ter neplaniranih izplačil božičnice in dela trinajste plače. Brez upoštevanja prevrednotenja osnovnih sredstev ter izplačila božičnice in dela trinajste plače, bi bil dosežen dobiček v vrednosti 2.695.383 tisoč SIT.

Poslovni prihodki v velikosti 45.287.742 tisoč SIT presegajo planirane poslovne prihodke za 9 odstotkov, poslovni odhodki v vrednosti 44.776.048 pa presegajo planirane poslovne odhodke za 14 odstotkov, kar je posledica predvsem izplačila dela trinajste plače in božičnice ter prevrednotenja osnovnih sredstev.

Prihodki so se povečali glede na leto 2003. Zmanjševanje prihodkov je opaziti le pri prihodkih od storitev za poslovne banke, vključno s prihodki od Poštne Banke Slovenije. Plan investicij je izpolnjen z 81 odstotki planiranih vrednosti. Do zamika je prišlo zaradi prenosa izgradnje nekaterih objektov v leto 2005.

Doseženi poslovni rezultat je rezultat doseganja zastavljenih ciljev in rasti števila opravljenih storitev.

Nadzorni svet nima informacij o kršitvah zakonov, sklepov ustanovitelja ali splošnih aktov družbe v zvezi s poslovanjem družbe.

Nadzorni svet ugotavlja, da je bilo delo generalnega direktorja in namestnika v letu 2004 uspešno.

Predsednik nadzornega sveta  
Mag. Matjaž Janša



## **Poslanstvo**

Pošta Slovenije zagotavlja kakovosten prenos poštnih pošiljk na območju Slovenije in se kot sestavni del vključuje v mednarodno izmenjavo poštnih pošiljk v skladu z načeli in s pravili, ki veljajo za mednarodne poštne storitve. Na področju drugih storitev si Pošta prizadeva za zadovoljevanje potreb trga in približevanje storitev uporabniku oziroma kupcu.

S stalnim spremljanjem in z uvajanjem razvojnih dosežkov ter novih spoznanj na področju poštne in drugih dejavnosti stalno izboljšuje kakovost izvajanja storitev.

S svojim komunikacijskim omrežjem in z varno ter zanesljivo informacijsko tehnologijo bo pripomogla k prehodu v informacijsko družbo in integraciji Slovenije v Evropsko unijo.

## **Vizija**

Pošta Slovenije bo tržno usmerjen, poslovno uspešen sistem, z najboljšo kakovostjo storitev. Kot moderen in učinkovit podsistem se bo vključevala v svetovni poštni sistem. S svojim razvojem bo prispevala k nacionalnemu razvoju kot pomembna gospodarska dejavnost.

## **Strategija**

Najpomembnejši strateški cilji Pošte Slovenije v prihodnjem obdobju so vezani na razvijanje novih storitev (s poudarkom na elektronskem poslovanju), trženje, mednarodno povezovanje in na zagotavljanje visoke kakovosti opravljenih storitev s posodabljanjem slovenskega poštne sistema.

## **Pomembnejši dogodki v letu 2004**

- Sprememba Zakona o poštnih storitvah (uskladitev z direktivo EU).
- Novi splošni pogoji:
  - Splošni pogoji izvajanja univerzalne poštne storitve,
  - Splošni pogoji izvajanja drugih poštnih storitev.
- Vstop Slovenije v EU – spremembe v tehnologiji.
- Uvedba sistema za sledenje, komunikacijo in upravljanje z voznim parkom.
- Ukinitvev poštnih vreč na območju PLC Maribor (zamenjava s pismarnicami).
- Projekt povezovanja PBS in NKBM.
- Uvajanje pogodbenih prevoznikov v transport pošiljk.

## **Predvidene smeri razvoja za leto 2005**

- Vzpostavitev imenske baze.
- Uvedba personaliziranih znamk.
- Posodobitev aplikacije Geomarketing.
- Vzpostavitev paketnega ekspedita v PLC Maribor.
- Podpis sporazuma REIMS EAST.
- Nova storitev Poslovni paket EU (sodelovanje s pogodbenim partnerjem).
- Nova tehnološka navodila in novi priročnik za pismonoše.
- Merjenje rokov prenosa v notranjem prometu (zunanji izvajalec).
- Uvajanje regijskih paketnih pošt.
- Uvajanje pogodbenikov za dostavo in prevzem paketov.
- Prenova obračunskega sistema.

## Ključni poslovni podatki

Zap. št.	Kazalci	2000	2001	2002	2003	2004
1.	Čisti prihodki od prodaje (v 000 SIT)	28.746.973	32.615.288	36.824.518	41.400.251	45.019.739
2.	Investicijska vlaganja (v 000 SIT)	3.944.993	3.598.456	6.387.931	6.164.473	5.324.375
3.	Kapital (v 000 SIT)	46.201.105	49.646.126	49.304.791	51.568.058	51.532.030
4.	Obseg storitev (v 000 kos)	576.999	615.124	700.132	781.095	909.524

Zap. št.	Kazalnika stanja financiranja	2000	2001	2002	2003	2004
1.	Stopnja lastniškosti financiranja	87 %	88 %	84 %	83 %	82 %
2.	Stopnja dolgoročnosti financiranja	89 %	89 %	87 %	87 %	86 %

Zap. št.	Kazalnika stanja investiranja	2000	2001	2002	2003	2004
1.	Stopnja osnovnosti investiranja	85 %	84 %	85 %	85 %	82 %
2.	Stopnja dolgoročnosti investiranja	92 %	91 %	89 %	89 %	88 %

Zap. št.	Kazalniki vodoravnega finančnega ustroja	2000	2001	2002	2003	2004
1.	Koeficient kapitalske pokritosti osnovnih sredstev	1,02	1,04	0,98	0,98	0,99
2.	Koeficient neposredne pokritosti kratkoročnih obv.	0,01	0,04	0,03	0,06	0,04
3.	Koeficient pospešene pokritosti kratkoročnih obv.	0,59	0,67	0,70	0,70	0,74
4.	Koeficient kratkoročne pokritosti kratkoročnih obv.	0,74	0,82	0,83	0,82	0,85

Zap. št.	Kazalnik obračanja	2000	2001	2002	2003	2004
1.	Koeficient obračanja obratnih sredstev	6,70	6,48	5,58	5,47	5,12

Zap. št.	Kazalnik gospodarnosti	2000	2001	2002	2003	2004
1.	Koeficient gospodarnosti poslovanja	0,99	1,01	1,04	1,06	1,01

Zap. št.	Kazalnik dobičkonosnosti	2000	2001	2002	2003	2004
1.	Koeficient čiste dobičkonosnosti kapitala	-0,7 %	0,4 %	-0,7 %	4,5 %	0,7 %



# 1. SPLOŠNI DEL

## 1.1 ORGANIZIRANOST

Pošta Slovenije, d. o. o., je bila ustanovljena z uredbo Vlade Republike Slovenije, izdano na podlagi Zakona o Pošti Slovenije. Družba ima sedež v Mariboru, na Slomškovem trgu 10. Osnovni kapital Pošte Slovenije, d. o. o., znaša 29.109.665.677,00 SIT.

Vlada Republike Slovenije je dne 5. februarja 1998 sprejela Sklep o preoblikovanju Pošte Slovenije, d. o. o., v javno podjetje, 18. julija 2002 pa Sklep o preoblikovanju javnega podjetja Pošta Slovenije, d. o. o., v družbo Pošta Slovenije, d. o. o., in Akt o ustanovitvi družbe Pošta Slovenije, d. o. o., kot gospodarske družbe.

## 1.2 DEJAVNOST

Primarna dejavnost Pošte Slovenije je dejavnost javne pošte, velik pomen pa imajo tudi denarne storitve in prodajanje blaga. Dejavnost javne pošte obsega opravljanje vseh vrst poštnih storitev.

Pošta Slovenije opravlja še vrsto drugih dejavnosti, določenih z Aktom o ustanovitvi družbe Pošta Slovenije, d.o.o.

## 1.3 UPRAVLJANJE DRUŽBE

O upravljanju družbe odločajo: ustanovitelj, nadzorni svet in poslovodstvo.

Nadzorni svet je sestavljen iz sedmih članov, od katerih pet članov imenuje Vlada Republike Slovenije, dva člana pa imenuje svet delavcev Pošte Slovenije.

Poslovodstvo Pošte Slovenije ima dva člana. Poslovodstvo predstavljata generalni direktor in namestnik generalnega direktorja.

### **Sestava nadzornega sveta v letu 2004:**

**Henrik Peternelj**, predsednik  
**Mojca Novak**, namestnica predsednika  
**Jožef Artnak**, član  
**Zoran Lešnik**, član  
**Slavko Visenjak**, član  
**Ivanka Duh**, članica  
**Nada Žlender**, članica

Pristojnosti nadzornega sveta so opredeljene v 23. členu Sklepa o preoblikovanju javnega podjetja Pošta Slovenije, d. o. o., v družbo Pošta Slovenije, d. o. o. (Ur. l. RS, št. 67/02).

V mesecu januarju 2005 so bili imenovani novi člani nadzornega sveta, ki jih imenuje vlada, zaradi poteka mandata starim članom nadzornega sveta.

#### **Sestava nadzornega sveta v letu 2005:**

**Mag. Matjaž Janša**, predsednik  
**Milan Kuster**, namestnik predsednika  
**Branko Tantegel**, član  
**Zoran Lešnik**, član  
**Venčeslav Senekovič**, član  
**Ivanka Duh**, članica  
**Nada Žlender**, članica

#### **Sestava posloводства v letu 2004:**

mag. **Alfonz Podgorelec**, generalni direktor,  
**Jože Fošt**, namestnik generalnega direktorja.

Omejitve posloводства pri zastopanju družbe so opredeljene v 10. in 11. členu Sklepa o preoblikovanju javnega podjetja Pošta Slovenije, d. o. o., v družbo Pošta Slovenije, d. o. o. (Ur. l. RS, št. 67/02).

V mesecu aprilu 2005 je bil na podlagi sklepa nadzornega sveta objavljen razpis za generalnega direktorja, ker mag. Alfonzu Podgorelcu poteče mandat 1. junija 2005.

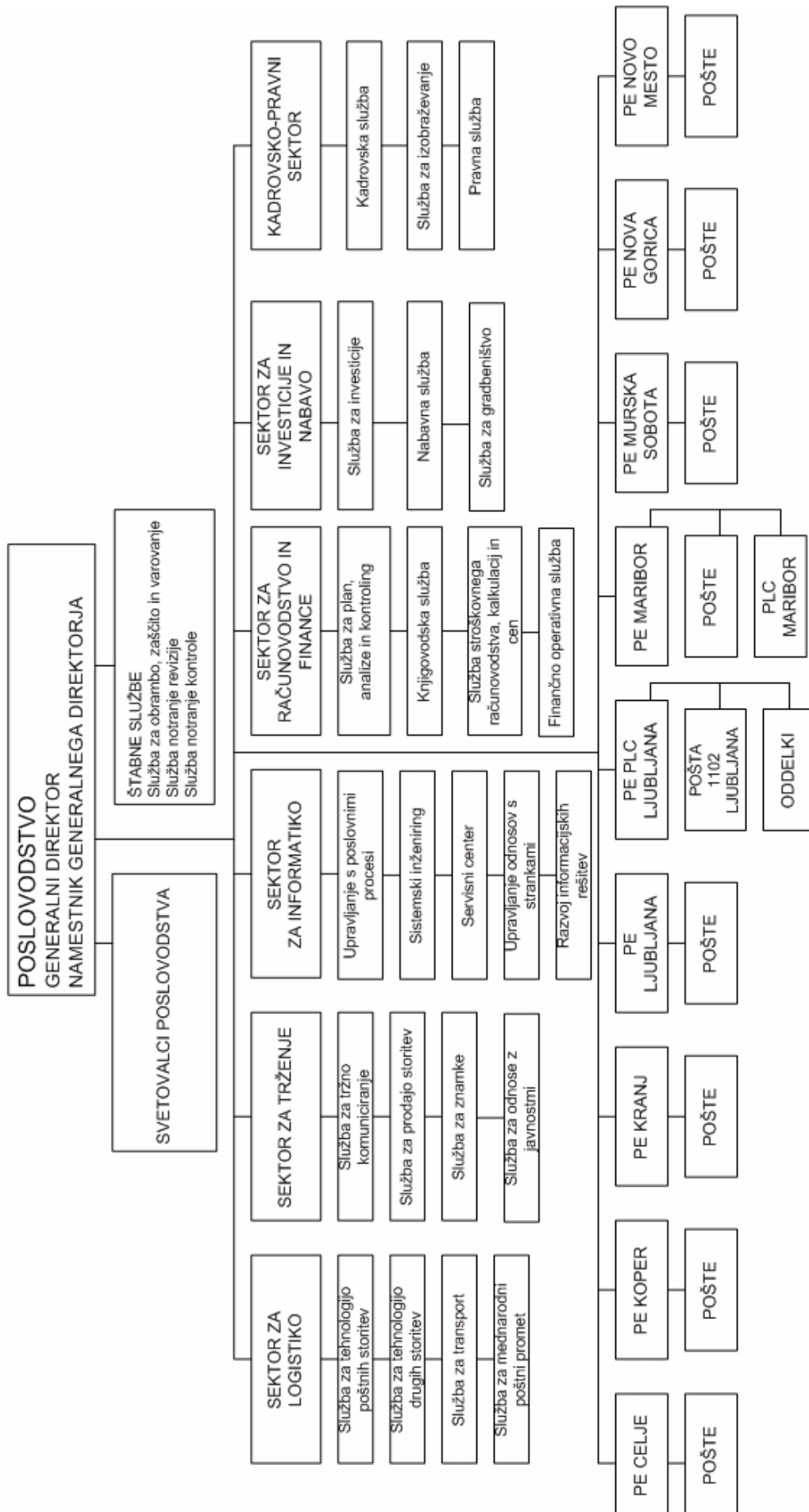
## **1.4 NOTRANJA ORGANIZIRANOST**

Pošto Slovenije sestavljajo strokovne službe družbe ter devet poslovnih enot: Celje, Koper, Kranj, Ljubljana, Poštni logistični center Ljubljana, Maribor, Murska Sobota, Nova Gorica, Novo mesto.

Za strokovna področja so v strokovnih službah Pošte Slovenije oblikovani naslednji sektorji: sektor za logistiko, sektor za trženje, sektor za informatiko, sektor za računovodstvo in finance, sektor za investicije in nabavo ter kadrovsko-pravni sektor.

Družba nima podružnic v smislu 66. člena Zakona o gospodarskih družbah.

# ORGANIGRAM POŠTE SLOVENIJE, d. o. o.





## 2. POSLOVNO POROČILO

### 2.1 POŠTNO OMREŽJE

#### 2.1.1 ENOTE JAVNEGA POŠTNEGA OMREŽJA

Število enot javnega poštnega omrežja se je povečalo za tri.

Tabela 1: Število enot javnega poštnega omrežja

Enote javnega poštnega omrežja	Leto	
	2003	2004
1	2	3
<b>I. ORGANIZACIJSKE OBLIKE POŠT</b>		
<b>1. POŠTE</b>	<b>540</b>	<b>541</b>
1.1. Stalne	538	539
1.1.1. Dostavne pošte	490	491
1.1.2. Okenske pošte	48	48
1.2. Sezonske	2	2
<b>2. POGODBENE POŠTE</b>	<b>3</b>	<b>3</b>
2.1. Začasne pogodbene pošte	3	3
<b>3. POSEBNE ORGANIZ. OBLIKE POŠT</b>	<b>9</b>	<b>11</b>
3.1. Premične pošte	8	9
3.2. Izpostavljena okenca	1	2
<b>SKUPAJ POŠT</b>	<b>552</b>	<b>555</b>
<b>II. DRUGE ORGANIZACIJSKE ENOTE</b>		
<b>1. POŠTNI LOGISTIČNI CENTER</b>	<b>2</b>	<b>2</b>
<b>SKUPAJ ENOT JAVNEGA POŠTNEGA OMREŽJA</b>	<b>554</b>	<b>557</b>

V letu 2004 sta bili odprti dve novi pošti, in sicer 1358 Log pri Brezovici in pošta 5102 Nova Gorica. Odprto je bilo tudi izpostavljeno okence pošte Trbovlje, pošta 8292 Zabukovje pa je bila preoblikovana v premično pošto.

## Gostota javnega poštnega omrežja

Tipični kazalci gostote poštnega omrežja so število km<sup>2</sup>, prebivalcev in gospodinjstev na enoto javnega poštnega omrežja.

Tabela 2: Gostota javnega poštnega omrežja v Sloveniji

Zap. št.	Kazalci primerjave	Leto			
		2003		2004	
		število	na enoto javnega poštnega omrežja (554)	število	na enoto javnega poštnega omrežja (557)
1	2	3	4	5	6
1.	POVRŠINA	20.253 km <sup>2</sup>	36,6 km <sup>2</sup>	20.253 km <sup>2</sup>	36,4 km <sup>2</sup>
2.	PREBIVALCI	1.996.773 preb.	3.604 preb.	1.997.004 preb.	3.585 preb.
3.	GOSPODINJSTVA	689.111 gosp.	1.244 gosp.	693.752 gosp.	1.246 gosp.

Tabela 3: Gostota poštnega omrežja v državah EU – povprečje

Zap. št.	Država	Km <sup>2</sup>		Prebivalci	
		število	na enoto javnega poštnega omrežja	število v mio.	na enoto javnega poštnega omrežja
1	2	3	4	5	6
1.	Stare članice EU		69,1		5.114,9
2.	Novo članice EU		39,3		3.458,0
3.	Vse članice EU		57,9		4.493,5
4.	<b>Slovenija</b>	<b>20.253</b>	<b>36,4</b>	<b>1,997</b>	<b>3.585,3</b>

vir: POSTAL STATISTICS 2003 Berne, podatki za Slovenijo iz leta 2004

Pošta Slovenije po gostoti poštnega omrežja sodi med razvitejše evropske države.

## Poštna okenca

Tabela 4: Vrste poštnih okenc

Zap. št.	Okenca	Število okenc		Indeks 04/03
		2003	2004	
1	2	3	4	5
1.	Denarna	242	210	87
2.	Kombinirana	401	510	127
3.	Univerzalna	557	600	108
	<b>SKUPAJ</b>	<b>1.200</b>	<b>1.320</b>	<b>110</b>

**Pogostost dostave**

Kakovost prenosa, merjena s pogostostjo dostave, se je v letu 2004 povečala na 100 odstotkov, saj so vsa gospodinjstva v Sloveniji vključena v 5- ali 6-krat tedensko dostavo.

Tabela 5: **Pogostost dostave**

Zap. št.	Pogostost dostave na teden	Leto			
		2003		2004	
		št. gospodinjstev	%	št. gospodinjstev	%
1	2	3	4	5	6
1.	6-krat	485.637	70,47	489.554	70,57
2.	5-krat	200.187	29,05	204.198	29,43
3.	4-krat	526	0,08	0	0,00
4.	3-krat	2.761	0,40	0	0,00
	<b>SKUPAJ</b>	<b>689.111</b>	<b>100,00</b>	<b>693.752</b>	<b>100,00</b>

## 2.1.2 NAPRAVE, TRANSPORTNA SREDSTVA IN OBJEKTI POŠTNEGA OMREŽJA

Spremembe v številu naprav poštnega omrežja so razvidne iz spodnje tabele.

Tabela 6: Naprave poštnega omrežja

v kos

Zap. št.	Naprave	Leto		Indeks 04/03
		2003	2004	
1	2	3	4	5
1.	Poštni nabiralniki	2.848	2.920	102,5
2.	Poštni predali	18.291	16.220	88,7
3.	Izpostavljeni predalčniki	6.058	6.275	103,6
4.	Pošte z UPO-tehnologijo (denarni, pisemsko-paketni modul in modul drobne prodaje)	536	537	100,2
5.	Tehtnice	1.008	1.093	108,4
6.	Telefaksne naprave	577	577	100,0
7.	Telefonski kartični aparati	172	180	104,7
8.	Stroji za deljenje in usmerjanje	15	15	100,0
8.1.	Avtomat. pisem. usmerjevalnik za stand. pošiljke	7	7	100,0
	- groba sortirna naprava (IRV)	4	4	100,0
	- fina sortirna naprava (FSM)	3	3	100,0
8.2.	Avtomat. pisem. usmerjevalnik za nestand. pošiljke	5	5	100,0
8.3.	Avtomatski umerjevalnik za pakete oz. pismarnice	2	2	100,0
8.4.	Usmerjevalnik za vreče	1	1	100,0
9.	Rentgen	1	3	300,0
10.	Stroji za žigosanje	118	117	99,2
11.	Stroji za vezanje svežnjev	62	55	88,7

Tabela 7: Transportna sredstva

v kos

Zap. št.	Transportna sredstva	Leto		Indeks 04/03
		2003	2004	
1	2	3	4	5
1.	Kolesa	451	465	103
2.	Kolesa s pomožnim motorjem	-	16	-
3.	Kolesa z motorjem	1.159	1.170	101
4.	Avtomobili	851	885	104
<b>SKUPAJ</b>		<b>2.461</b>	<b>2.536</b>	<b>103</b>

Število transportnih sredstev v letu 2004 se je povečalo predvsem zaradi rasti obsega storitev in s povečanjem števila dostavnih okrajev. Kolesa s pomožnim motorjem smo uporabljali že v letu 2003, vendar so bila evidentirana skupaj s kolesi z motorjem.

## 2.2 STORITVE

### 2.2.1 ŠTEVILO STORITEV

V primerjavi z letom 2003 se je obseg storitev povečal za 16 odstotkov, plan je bil izvršen 112-odstotno.

Tabela 8: Pregled storitev Pošte Slovenije

v 000 kos

Storitve	Leto		Plan 2004	Indeks		Struktura-v %	
	2003	2004		rast stor.	izv. plana	2003	2004
1	2	3	4	5 = 3/2	6 = 3/4	7	8
<b>I. PISEMSKE</b>	<b>693.725</b>	<b>814.492</b>	<b>720.050</b>	<b>117</b>	<b>113</b>	<b>88,8</b>	<b>89,6</b>
1. Pisma - dopisnice	309.600	318.154	317.311	103	100		
2. Direktna pošta in publikacije	353.784	467.649	373.684	132	125		
3. Knjižene	30.341	28.689	29.055	95	99		
<b>II. HITRA POŠTA</b>	<b>224</b>	<b>249</b>	<b>248</b>	<b>111</b>	<b>100</b>	<b>0,0</b>	<b>0,0</b>
<b>III. PAKETNE</b>	<b>4.094</b>	<b>5.331</b>	<b>4.426</b>	<b>130</b>	<b>120</b>	<b>0,5</b>	<b>0,6</b>
<b>IV. DENARNE</b>	<b>44.944</b>	<b>48.176</b>	<b>45.287</b>	<b>107</b>	<b>106</b>	<b>5,8</b>	<b>5,3</b>
<b>1. POŠTNE NAKAZNICE</b>	<b>469</b>	<b>464</b>	<b>422</b>	<b>99</b>	<b>110</b>		
<b>2. POŠTNA BANKA</b>	<b>5.939</b>	<b>6.367</b>	<b>6.224</b>	<b>107</b>	<b>102</b>		
<b>3. PLAČILNI PROMET</b>	<b>38.189</b>	<b>41.313</b>	<b>38.585</b>	<b>108</b>	<b>107</b>		
<b>4. POSLOVNE BANKE</b>	<b>348</b>	<b>32</b>	<b>57</b>	<b>9</b>	<b>56</b>		
<b>V. DRUGE</b>	<b>38.109</b>	<b>41.276</b>	<b>39.655</b>	<b>108</b>	<b>104</b>	<b>4,9</b>	<b>4,5</b>
1. Telegrami	325	328	311	101	105		
2. Telefaksna sporočila	349	425	349	122	122		
3. Prodaja blaga	26.417	25.431	27.473	96	93		
4. Prodaja srečk	5.508	5.012	4.023	91	125		
5. Vplačila stav, POLO	0	2.133	1.797		119		
6. Izplačila srečk, stav, POLO	1.567	2.272	1.645	145	138		
7. Ostalo	3.944	5.675	4.057	144	140		
<b>SKUPAJ</b>	<b>781.095</b>	<b>909.524</b>	<b>809.666</b>	<b>116</b>	<b>112</b>	<b>100,0</b>	<b>100,0</b>

Pisemske storitve predstavljajo v strukturi vseh storitev največji delež. V strukturi pisemskih storitev se je najbolj povečal delež nenaslovljene direktne pošte in publikacij. Število sprejete naslovljene in nenaslovljene direktne pošte ter publikacij presega število standardnih in navadnih pisem ter dopisnic za 35 odstotkov. Zaradi marketinških aktivnosti in intenzivnega trženja se je povečalo število sprejetih paketov. Rast prodaje blaga je bila nižja od načrtovane zaradi spremembe v evidentiranju znotraj drugih storitev. Najbolj se je znižal obseg storitev za poslovne banke, saj smo v letu 2004 za večino bank opravljali le še izplačila prek POS-terminalov.



## 2.2.2 POŠTNE STORITVE V MEDNARODNEM PROMETU

Število sprejetih pošilk za mednarodni promet se je v primerjavi z letom 2004 zmanjšalo za 3 odstotke, število prispelih pošilk iz mednarodnega prometa se je zmanjšalo za 4 odstotke.

Tabela 9: Odprava in prispetje v mednarodnem prometu

v kos

Storitve	Leto		Indeks 04/03
	2003	2004	
1	2	3	4 = 3/2
<b>1. Pisemske pošiljke - skupaj</b>	<b>8.411.340</b>	<b>8.184.572</b>	<b>97</b>
pisma	5.084.236	5.197.890	102
dopisnice	1.666.555	1.542.928	93
naslovljene tiskovine	755.111	650.012	86
nenaslovljene tiskovine	494.246	336.417	68
priporočene pošiljke	369.285	413.128	112
vrednostna pisma	41.907	44.197	105
<b>2. Hitra pošta</b>	<b>3.545</b>	<b>4.191</b>	<b>118</b>
<b>3. Paketi</b>	<b>19.739</b>	<b>27.432</b>	<b>139</b>
<b>4. Telegrafska sporočila</b>	<b>18.654</b>	<b>8.058</b>	<b>43</b>
<b>I. ODPRAVA</b>	<b>8.453.278</b>	<b>8.224.253</b>	<b>97</b>
<b>1. Pisemske pošiljke - skupaj</b>	<b>11.753.971</b>	<b>11.284.261</b>	<b>96</b>
pisma	6.056.912	6.843.981	113
dopisnice	3.873.682	3.453.839	89
naslovljene tiskovine	1.395.040	537.066	38
nenaslovljene tiskovine	8	0	0
priporočene pošiljke	425.073	445.776	105
vrednostna pisma	3.256	3.599	111
<b>2. Hitra pošta</b>	<b>17.792</b>	<b>19.764</b>	<b>111</b>
<b>3. Paketi</b>	<b>60.668</b>	<b>62.776</b>	<b>103</b>
<b>4. Telegrafska sporočila</b>	<b>8.536</b>	<b>5.597</b>	<b>66</b>
<b>II. PRISPETJE</b>	<b>11.840.967</b>	<b>11.372.398</b>	<b>96</b>

**Terminalni promet**

V Slovenijo je v letu 2004 prispelo 672 ton, odpravljenih v tujino pa je bilo 324 ton pisemskih pošilk.

**Tranzitni promet**

Pošta Slovenije je v letu 2004 tranzitirala 125 ton pisemskih pošilk, kar znaša po tranzitnih tarifah 6,5 milijona SIT. V letu 2004 je bilo tranzitiranih za 22 odstotkov manj pisemskih pošilk kot v letu 2003.

## 2.3.3. PRIMERJAVA ŠTEVILA SPREJETIH PISEMskih POŠILJK

Tabela 10: Število sprejetih pisemskih pošilk na prebivalca in na zaposlenega v poštni organizaciji

v kos

Zap. št.	DRŽAVA	Sprejete pisemske pošiljke		
		Število v 000 kos	na prebivalca	na zaposlenega
1	2		3	4
1.	Avstrija	3.774.148	465	154.881
2.	Belgija	3.527.166	342	114.429
3.	Danska	2.736.184	510	98.843
4.	Finska	2.519.000	484	163.148
5.	Francija	26.357.300	438	113.880
6.	Grčija	580.004	53	52.112
7.	Irska	723.500	183	76.254
8.	Italija	6.285.086	109	41.693
9.	Luksemburg	192.000	424	164.243
10.	Nemčija	23.002.600	279	110.909
11.	Nizozemska	7.022.000	435	341.587
12.	Portugalska	1.568.561	156	106.676
13.	Španija	5.007.005	122	90.283
14.	Švedska	4.445.538	503	113.277
15.	Velika Britanija	21.376.174	361	137.710
	povprečje starih članic EU		<b>324</b>	<b>125.328</b>
1.	Ciper	62.400	78	128.660
2.	Češka	2.752.287	269	88.305
3.	Estonija	42.611	32	12.800
4.	Latvija	49.995	22	6.938
5.	Litva	46.236	13	13.150
6.	Madžarska	1.163.568	118	34.340
7.	Malta	48.400	123	72.782
8.	Poljska	2.503.790	65	30.036
9.	Slovaška	331.079	61	27.089
	povprečje novih članic EU		<b>87</b>	<b>46.011</b>
	povprečje vseh članic EU		<b>235</b>	<b>95.584</b>
	<b>Slovenija (2004)</b>	<b>803.208</b>	<b>402</b>	<b>127.981</b>

Vir: POSTAL STATISTICS 2003 Berne, podatki za Slovenijo iz leta 2004

Pri številu sprejetih pisemskih pošilk na prebivalca in zaposlenega Pošta Slovenije presega povprečje novih članic EU in je primerljiva s starimi članicami.

## 2.3 ANALIZA USPEŠNOSTI POSLOVANJA V LETU 2004

Tabela 11: Poslovanje Pošte Slovenije v letu 2004

v 000 SIT

PRIHODKI IN ODHODKI	Obdobje		Plan 2004	Indeks	
	2003	2004		5 = 3/2	6 = 3/4
1	2	3	4	5 = 3/2	6 = 3/4
PRIHODKI OD PISEMSKIH STORITEV	26.283.532	28.356.389	28.777.809	108	99
PRIHODKI OD HITRE POŠTE	231.577	260.940	255.124	113	102
PRIHODKI OD PAKETNIH STORITEV	2.401.136	3.018.531	2.652.997	126	114
PRIHODKI OD DENARNIH STORITEV	6.766.344	7.320.046	6.987.572	108	105
PRIHODKI OD TELEGRAFSKIH STORITEV	548.207	540.973	533.256	99	101
DRUGI POSLOVNI PRIHODKI	5.220.009	5.523.775	5.218.949	106	106
PREVREDNOTOVALNI POSLOVNI PRIHODKI	151.584	267.088	356.931	176	75
<b>POSLOVNI PRIHODKI</b>	<b>41.602.389</b>	<b>45.287.742</b>	<b>44.782.638</b>	<b>109</b>	<b>101</b>
STROŠKI MATERIALA	751.663	860.917	837.134	115	103
STROŠKI ENERGIJE	876.161	972.767	959.086	111	101
STROŠKI STORITEV	5.421.783	6.450.921	6.156.895	119	105
STROŠKI DELA	25.824.136	27.948.071	27.346.683	108	102
AMORTIZACIJA	2.975.030	3.054.644	3.350.015	103	91
DRUGI STROŠKI	3.240.430	3.434.830	3.458.995	106	99
PREVREDNOTOVALNI POSLOVNI ODHODKI	138.067	2.053.898	335.435	1.488	612
<b>POSLOVNI ODHODKI</b>	<b>39.227.269</b>	<b>44.776.048</b>	<b>42.444.243</b>	<b>114</b>	<b>105</b>
<b>POSLOVNI IZID IZ POSLOVANJA</b>	<b>2.375.120</b>	<b>511.694</b>	<b>2.338.395</b>	<b>22</b>	<b>22</b>
FINANČNI PRIHODKI	220.488	204.990	194.167	93	106
FINANČNI ODHODKI	536.869	412.680	553.838	77	75
<b>POSLOVNI IZID IZ REDNEGA DELOVANJA</b>	<b>2.058.739</b>	<b>304.004</b>	<b>1.978.724</b>	<b>15</b>	<b>15</b>
IZREDNI PRIHODKI	198.663	157.746	160.015	79	99
IZREDNI ODHODKI	24.406	24.605	25.399	101	97
<b>ČISTI POSLOVNI IZID PRED DAVKOM IZ DOBIČKA</b>	<b>2.232.996</b>	<b>437.145</b>	<b>2.113.340</b>	<b>20</b>	<b>21</b>
DAVEK IZ DOBIČKA IZ REDNEGA DELOVANJA		55.832	805.490		7
<b>ČISTI POSLOVNI IZID</b>	<b>2.232.996</b>	<b>381.313</b>	<b>1.307.850</b>	<b>17</b>	<b>29</b>

Poslovni prihodki so v letu 2004 porasli v primerjavi s preteklim letom za 9 odstotkov in presegle planirane za 1 odstotek predvsem zaradi intenzivnega trženja storitev. Med drugimi poslovnimi prihodki predstavljajo 61-odstotni delež prihodki od prodaje trgovskega blaga, ki so dosegli planirano vrednost.

V letu 2004 je bila produktivnost dela, merjena s poslovnimi prihodki na število zaposlenih, za odstotno točko višja od planirane.

V skladu s slovenskimi računovodskimi standardi je bilo potrebno opraviti prevrednotenje nepremičnine v Mariboru zaradi spremembe funkcionalne namembnosti objekta. Iz tega naslova je izkazana izguba pri oslabitvi v višini 1.506.700 tisoč SIT. Slabitev je bila opravljena na osnovi cenitve pooblaščenih ocenjevalcev vrednosti.

Po sklepu nadzornega sveta sta bili zaposlenim izplačani božičnica in del trinajste plače v skupnem znesku 751.538 tisoč SIT, ki nista bili planirani.

Zaradi navedenih treh poslovnih dogodkov se je dobiček pred obdavčitvijo zmanjšal za 2.258.238 tisoč SIT. Čisti poslovni izid pred davkom iz dobička bi brez navedenih poslovnih dogodkov znašal 2.695.383 tisoč SIT in bi za 27 odstotkov presegel plan.



## 2.4. MEDNARODNO SODELOVANJE

Slovenija je članica Svetovne poštne zveze. Pošta Slovenije je članica Združenja evropskih javnih poštних operaterjev (PostEurop).

Pošta Slovenije je v letu 2004 v okviru Svetovne poštne zveze aktivno sodelovala:

- na kongresu Svetovne poštne zveze v Bukarešti,
- kot članica delovne skupine za poštno varnost (PSAG) pri Svetovni poštni zvezi.

Pošta Slovenije je v okviru mednarodnih institucij sodelovala tudi:

- na plenarnem zasedanju Združenja evropskih javnih poštних operaterjev (PostEurop),
- v delu skupine, ki spremlja in meri kakovost prenosa mednarodnih pisemskih pošilk (diagnostično merjenje rokov prenosa UNEX),
- v projektu za inštalacijo opreme za neodvisno diagnostično spremljanje v notranjem prometu,
- pri pripravi in podpisu sporazuma REIMS za plačilo terminalnih stroškov, povezanih z dostavo mednarodnih pisemskih pošilk.

V dogovoru s češko, z madžarsko, s slovaško in poljsko pošto smo podpisali t.i. višegrajski sporazum o kakovosti izmenjave pisemskih pošilk med omenjenimi poštami. Podpis sporazuma nam omogoča tudi uporabo že sklenjenih sporazumov »Direct Entry«, ki so jih poštne organizacije sklenile s sosednjimi državami pod najugodnejšimi pogoji.

V letu 2004 smo razširili sodelovanje s švicarsko pošto, in sicer na trgih v Nemčiji in Avstriji, kjer švicarska pošta trži naše storitve.

## 2.5 POŠTNE ZNAMKE

### 2.5.1 IZDAJANJE

V letu 2004 smo izdali 32 priložnostnih znamk (pet enakih motivov priložnostnih znamk tudi na samolepilnem papirju), šest rednih znamk na klasičnem papirju ter eno redno znamko na samolepilnem papirju.

Skupna letna nazivna vrednost poštних znamk je znašala 3.954 SIT, in sicer od tega: priložnostne znamke na klasičnem papirju - 3.513 SIT, redne znamke na klasičnem papirju - 389 SIT, redna znamka na samolepilnem papirju - 52 SIT.

### 2.5.2 PRODAJA

Obseg prodaje:

- število naročnikov na poštah: 8.638 (8.678 v letu 2003),
- število prodanih serij na poštah: 87.645 (93.727 v letu 2003),
- prodaja pooblaščenim trgovcem:
  - trije v Sloveniji in
  - 24 v tujini,
- prodaja tujim abonentom: 436 abonentov v 37 državah.

### 2.5.3 NOVOSTI

- Marca 2004 smo izdali prvo priložnostno znamko v obliki trikotnika, s katero smo zaznamovali Evropsko prvenstvo v moški športni gimnastiki.
- Maja 2004 smo izdali prvo priložnostno znamko v skupni izdaji z državami pristopnicami k EU (vse znamke so imele enak osnovni motiv, razlikovale so se v nacionalni valuti in imenu države) in tematsko mapo znamk, posvečeno pristopu k EU.
- Julija 2004 smo izdali prvo redno znamko na samolepilnem papirju v zvežčku.
- Septembra 2004 smo izdali prvo priložnostno znamko v obliki osmerokotnika, s katero smo zaznamovali 750. obletnico prve pisne omembe mesta Maribor.





## 2.6 KOMUNICIRANJE

### 2.6.1 TRŽNO KOMUNICIRANJE

Marketinške aktivnosti v letu 2004 so bile usmerjene na seznanjanje strank z obstoječimi in novimi storitvami ter v pospeševanje prodaje. Zaradi hitrih sprememb na trgu smo izvedli veliko aktivnosti na področju spremljanja konkurence in zbiranja podatkov za podporo marketinškemu odločanju.

V letu 2004 smo elektronske storitve moja.posta.si predstavili širokemu krogu podjetij (izdajateljem računov), širšo javnost pa seznanili z možnostjo oddaje dohodnine v elektronski obliki s pomočjo našega kvalificiranega digitalnega potrdila. Elektronske storitve so bile tudi osrednja tema časopisa za stranke Pošta.

Spremembe nakupnih navad in globalizacija poslovanja zahtevajo več neposrednega dialoga podjetij s strankami, kar je vodilo Pošto Slovenije tudi k razvoju storitev direktnega marketinga, v okviru katerega smo posodobili in dopolnili bazo prebivalcev Republike Slovenije, na osnovi katere pripravljamo za stranke razdelilnike za nenaslovljeno in delno naslovljeno direktno pošto.

Zaradi vstopa Slovenije v EU se slovenska podjetja vse bolj vključujejo v mednarodno poslovanje, zato smo pripravili predstavitev mednarodnih poštnih storitev. V sodelovanju s Swiss Post International smo naše storitve predstavili na sejmu Publica na Dunaju.

Za pospeševanje prodaje trgovskega blaga smo v času pred večjimi prazniki (velika noč, dan mrtvih, božično-novoletni prazniki) izvedli več uspešnih marketinških akcij.

### 2.6.2 OBVEŠČANJE JAVNOSTI

Pošta Slovenije obvešča svoje zaposlene o svojem delu z internim glasilom Poštni razgledi, Uradnim glasilom Pošte Slovenije ter intranetom, poslovnim partnerjem pa je namenjen časopis Pošta. Eksterni javnosti so na voljo vse pomembnejše informacije na spletnih straneh Pošte Slovenije in na poštah.

Medije Pošta Slovenije obvešča z rednim pošiljanjem sporočil za javnost ter dnevnim posredovanjem zelenih informacij, ob pomembnejših dogodkih ter ob zaključku poslovnega leta pa organizira novinarske konference.

## 2.7. KADRI

### 2.7.1 STANJE IN GIBANJE ZAPOSLENIH

V kadrovskem načrtu za leto 2004 je bilo predvidenih 6.276 delovnih mest, kar je bilo s stanjem zaposlenih konec lanskega leta tudi realizirano.

V letu 2004 je bilo 425 prihodov in 243 odhodov zaposlenih. Fluktuacija v letu 2004 je bila 3,73-odstotna in je za 0,2 odstotka višja kot leta 2003.

Za nedoločen čas je bilo konec leta zaposlenih 96,2 odstotka delavcev. V strukturi zaposlenih je bilo 61,4 odstotka moških in 38,6 odstotka žensk.

Tabela 12: Stanje zaposlenih po poklicnih skupinah

Poklicna skupina	Število delavcev			Indeks stanje 2004/2003	% realizacije plana 2004
	Stanje 2003	Stanje 2004	Plan 2004		
1	2	3	4	5 = 3/2	6 = 3/4
I.	20	20	18	100,0	111,1
II.	2	2	1	100,0	0,0
III.	2.599	2.732	2.736	105,1	99,9
IV.	932	928	901	99,6	103,0
V.	1.906	1.940	1.957	101,8	99,1
VI.	412	410	423	99,5	96,9
VII.	223	244	240	109,4	101,7
<b>Skupaj</b>	<b>6.094</b>	<b>6.276</b>	<b>6.276</b>	<b>103,0</b>	<b>100,0</b>

Tabela 13: Stanje zaposlenih po področjih dela

Področje dela	Leto 2004		% realizacije plana
	Stanje 2004	Plan 2004	
1	2	3	4 = 2/3
Manipulacija	2.393	2.374	100,8
Dostava	2.508	2.522	99,4
Predelava (PLC)	564	571	98,8
Transport	171	171	100,0
Ostale pomožne dejavnosti*	187	187	100,0
Strokovne službe PE	267	270	98,9
Strokovne službe družbe	186	181	102,8
<b>Skupaj</b>	<b>6.276</b>	<b>6.276</b>	<b>100,0</b>

\*V ostale pomožne dejavnosti štejemo delavce trezorja, centralnega skladišča, pismonoše za izpraznjevanje poštних nabiralnikov, delavce špedicije, telegrafa in vzdrževanja.

Tabela 14: Stanje zaposlenih po poslovnih enotah

Poslovna enota	Leto 2004		% realizacije plana
	Stanje 2004	Plan 2004	
1	2	3	4 = 2/3
Celje	638	638	100,0
Koper	399	399	100,0
Kranj	527	528	99,8
Ljubljana	1.392	1.393	99,9
PLC Ljubljana	805	805	100,0
Maribor	1.231	1.233	99,8
Murska Sobota	290	291	99,7
Nova Gorica	327	327	100,0
Novo mesto	481	481	100,0
Strokovne službe družbe	186	181	102,8
<b>Pošta Slovenije</b>	<b>6.276</b>	<b>6.276</b>	<b>100,0</b>

## 2.7.2 ODSOTNOSTI DELAVCEV

Tabela 15: Odsotnosti zaradi letnih dopustov

Leto	Plan LD	Izraba LD	% izrabe
1	2	3	4 = 3/2
2003	177.481	162.215	91,4
2004	199.946	177.647	88,8

V primerjavi z letom 2003 se je povečal plan letnih dopustov v skladu z aneksom h kolektivni pogodbi Pošte Slovenije. Ostanek letnih dopustov zaposlenih znaša 22.299 dni, kar je povprečno 3,5 dneva na zaposlenega.

Tabela 16: Vzroki odsotnosti

Vrsta odsotnosti	Dnevi odsotnosti		Indeks 2004/2003
	2003	2004	
1	2	3	4 = 3/2
Letni dopust	162.215	177.647	109,5
Boleznine v breme Pošte	61.809	63.805	103,2
Boleznine v breme ZZS	35.037	38.421	109,7
Porodniški dopust	25.700	22.927	89,2
Očetovski dopust	1.579	1.738	110,1
Ostale odsotnosti*	4.805	3.605	75,0
<b>S K U P A J</b>	<b>291.145</b>	<b>308.143</b>	<b>105,8</b>

\*V ostale odsotnosti spadajo izredni dopust, študijski dopust zaradi izobraževanja ob delu, strokovno usposabljanje, vojaške vaje, civilna zaščita, suspenz, neopravičeni izostanki in čakanje na delo.



V letu 2004 se je število dni odsotnosti zaradi bolezni, porodniških dopustov, očetovskih dopustov in ostalih odsotnosti, v primerjavi z letom 2003, povečalo za 5,8 odstotka, vendar je treba upoštevati, da se je tudi število zaposlenih v letu 2004 povečalo za 3 odstotke.

Tabela 17: **Delež bolniških odsotnosti v Pošti in Republiki Sloveniji**

	Leto	
	2003	2004
1	2	3
Pošta Slovenije	6,3 %	6,3 %
Republika Slovenija*	4,6 %	4,6 %

\*Vir: Inštitut za varovanje zdravja RS

V Republiki Sloveniji v bolniških odsotnostih zaposlenih ni zajet porodniški dopust in dopust za nego in varstvo otroka.

Zdravstveni absentizem statistično najlažje opredelimo z odstotkom izgubljenih delovnih dni v enem letu na zaposlenega. V Republiki Sloveniji in tudi v Pošti Slovenije se delež bolniških odsotnosti med letoma 2003 in 2004 ni spremenil. Struktura odsotnosti v Sloveniji in tudi v Pošti Slovenije pa kaže, da sta glavna vzroka izostankov zaposlenih bolezen in poškodbe izven dela.

### 2.7.3 IZOBRAŽEVANJE DELAVCEV

V Pošti Slovenije organiziranost izobraževanja zaposlenih ustreza zahtevam podjetja in širšega okolja. Pozorno spremljamo razvoj novih tehnologij, ki zahtevajo nova znanja in spretnosti. Izoblikovali smo tim strokovnjakov, internih predavateljev, ki uspešno prenašajo znanje na zaposlene.

Analize izobraževanj kažejo, da dosegamo zastavljene cilje; seminarji so strokovni, praktično naravnani in dobro organizirani. Zaposleni novo pridobljeno znanje uporabljajo pri svojem delu in ga prenašajo na sodelavce.

V letu 2004 je bilo v na podlagi načrta izobraževanja na izobraževanje poslanih 3.898 zaposlenih. Realiziranih je bilo 64.454 izobraževalnih ur, kar znaša 10,3 ure na zaposlenega. Za izobraževanje smo namenili 176,1 milijona SIT.

V šolskem letu 2004/2005 je 29 aktivnih pogodb o izobraževanju ob delu. Nove pogodbe sklepamo izjemoma, z najbolj perspektivnimi delavci. Po končanem izobraževanju, na podlagi določenih kriterijev, se delavcem lahko povrnejo stroški izobraževanja. Štipendijske pogodbe ima sklenjenih 381 štipendistov.

Pri izobraževanju je bil poudarek na funkcionalnem internem izobraževanju zaposlenih, na področju strokovno-tehnoloških vsebin, ki izhajajo iz potreb razvoja in trženja novih storitev, računalniških znanj, znanj tujih jezikov, znanj s področja vodenja, komuniciranja in osebnega razvoja.

## 2.7.4 PLAČE IN DELOVNA USPEŠNOST

Povprečna mesečna bruto plača na zaposlenega v Pošti Slovenije, kamor je všteto tudi izplačilo božičnice in dela trinajste plače, je za leto 2004 znašala 279.895 SIT, kar je za 4,5 odstotka več kot leta 2003.

Tabela 18: Primerjava povprečnih bruto plač v SIT

	Bruto		Indeks 2004/2003
	2003	2004	
1	2	3	4 = 3/2
<b>Pošta Slovenije</b>	<b>267.939</b>	<b>279.895</b>	<b>104,5</b>
Republika Slovenija	253.200	267.571	105,7
Dejavnost prometa in zvez	272.238	290.669	106,8
Telekom Slovenije	360.781	411.942	114,2

Od povprečne plače na zaposlenega v Republiki Sloveniji je bila povprečna plača v Pošti Slovenije višja za 4,6 odstotka, od povprečne plače v dejavnosti prometa in zvez je bila nižja za 3,7 odstotka, od povprečne plače v Telekomu Slovenije, d. d., pa je bila nižja za 32,1 odstotka.

Tabela 19: Primerjava povprečnih bruto in neto plač za tipična delovna mesta

Delovno mesto Šifra - naziv	Plača v SIT	
	bruto	neto
1	2	3
1151 - pomožni poštni delavec	189.070	130.004
1851 - čistilec	181.235	127.316
2651 - pomožni obrtni delavec	236.801	154.168
3151 - pismonoša	232.008	155.850
4151 - poštni uslužbenec II.	267.903	176.669
5151 - poštni uslužbenec I.	267.856	176.903
5157 - upravnik pošte V.	300.775	196.413
5158 - upravnik pošte IV. B	329.648	210.401
5159 - upravnik pošte IV. A	350.544	223.132
6153 - kontrolor	339.522	214.018
6155 - vodja oddelka v PLC II.	435.138	264.715
6156 - upravnik pošte III. B	380.718	237.807
6157 - upravnik pošte III. A	403.079	246.376
6158 - upravnik pošte II.	419.517	252.770
7156 - upravnik pošte I.	480.255	285.529
7951 - vodja službe II.	489.500	284.554
<b>Pošta Slovenije</b>	<b>279.895</b>	<b>181.458</b>

Na povprečno plačo Pošte Slovenije vpliva kvalifikacijska struktura zaposlenih po poklicnih skupinah. Največji delež zaposlenih je v III. poklicni skupini (43 odstotkov), kjer znaša povprečna bruto plača pismonoša 232.008 SIT, in v V. poklicni skupini (31 odstotkov), kjer znaša povprečna plača poštnega uslužbenca 267.856 SIT, upravnika pošte pa od 300.775 do 350.544 SIT, odvisno od velikosti pošte.



## 2.7.5 NOVA KOLEKTIVNA POGODBA

S 1. septembrom 2003 je bila sklenjena nova podjetniška kolektivna pogodba in izdelana nova sistemizacija delovnih mest, ki določa:

- večjo fleksibilnost zaposlovanja,
- nov plačni sistem in večjo možnost napredovanja na vseh delovnih mestih in nagrajevanja v okviru delovne in poslovne uspešnosti

Aneks h kolektivni pogodbi Pošte Slovenije, d.o.o. se uporablja od 1. julija 2004 dalje in določa spremembe na področju:

- odmere letnih dopustov zaposlenih,
- ocenjevanja delovne uspešnosti zaposlenih,
- nagrajevanja za projektno delo in
- nagrajevanja za pomembne rezultate.

Sistemiziranih imamo 113 delovnih mest, ki so razvrščena od I. do VII. tarifnega razreda.

Na nagrajevanje in ocenjevanje delovne uspešnosti vpliva količina in kakovost opravljenega dela, gospodarnost pri delu, odnos do strank in sodelavcev, dajanje koristnih predlogov in druga merila, ki so odvisna od področja dela posameznega delavca.

V skladu z dogovorom o politiki plač v zasebnem sektorju za obdobje 2004-2005 je bil z aneksom h kolektivni pogodbi za poštne in kurirske dejavnosti določen enotni usklajevalni znesek, ki se izplačuje v enaki višini zaposlenim od 1. avgusta 2004 dalje, v višini 8.404 SIT. Dodatek se bo izplačeval vse dokler se ne vključi v sistem plač, dogovorjen v kolektivni pogodbi dejavnosti.

## 2.7.6 SODELOVANJE S SINDIKATOM IN SVETOM DELAVCEV

V Pošti Slovenije je organizirana konferenca sindikatov, v katero so vključeni sindikati, organizirani v posameznih poslovnih enotah. Družba in konferenca sindikatov imata sklenjeno pogodbo o zagotavljanju pogojev za sindikalno delo, v kateri so določene medsebojne pravice in obveznosti za delo sindikatov.

V skladu z zakonom o sodelovanju delavcev pri upravljanju družbe je bil v letu 1996 sklenjen dogovor med svetom delavcev in Pošto Slovenije o načinu sodelovanja delavcev pri upravljanju družbe.

Konferenca sindikatov in svet delavcev sta bila tekoče seznanjena s poslovanjem in poslovnim načrtom Pošte Slovenije ter z drugimi aktualnimi dogodki v družbi.



### 2.7.7 SKRB ZA ZAPOSLENE

Naša vizija je zaposlenim omogočati, poleg socialne varnosti, njihov strokovni in osebni razvoj in ustvariti takšno delovno okolje, ki bo zaposlene motiviralo. Temelji stimulacije in motivacije zaposlenih izhajajo iz izdelane poslovne strategije in razvojnih usmeritev, spoštovanja veljavnih zakonov in predpisov, spoštovanja zaposlenega kot osebnosti in sodelovanja zaposlenih pri upravljanju družbe Pošta Slovenije.

Z novo kolektivno pogodbo imamo uveljavljen nov sistem nagrajevanja, napredovanja zaposlenih in vrednotenja delovne uspešnosti. Poleg tega na osnovi izdelanih meril izbiramo najboljše sodelavce, ki jih nagrajujemo s priznanji in denarnimi stimulacijami.

Zavedamo se, da k uspehu poslovanja prispeva svoj delež vsak zaposleni. Zato želimo ustvariti lik poštne delavca:

- ki je strokovnjak na svojem področju in se stalno izpopolnjuje,
- je pošten, prijazen in urejen,
- zna prevzeti odgovornost za svoje delo,
- neguje dobre medsebojne odnose v kolektivu,
- je spoštovan in priljubljen v okolici in kolektivu,
- spoštuje želje svojih strank,
- je komunikativen in optimističen,
- ima čut pripadnosti do kolektiva in Pošte Slovenije,
- zna ceniti sebe, sodelavce, stranke, svoj poklic, delovno mesto in zaupano poslanstvo,
- skrbi za red, varnost, varuje zaupne podatke in okolje ter
- teži h kakovosti in k odličnosti poslovanja.

Na področju razvoja kadrov omogočamo zaposlenim prehajanja med posameznimi strokovnimi področji. Na ta način pridobivajo zaposleni znanja za različne poslovne funkcije in so usposobljeni za celovito obvladovanje poslovnih področij znotraj družbe.

Zaposlenim zagotavljamo optimalne delovne pogoje in varstvo pri delu, spremljamo zdravstveno stanje zaposlenih in skrbimo za zdravo delovno okolje. Vsi zaposleni so vključeni v kolektivno nezgodno zavarovanje. Na osnovi »Izjave o varnosti z oceno tveganja« za delovna mesta v Pošti Slovenije pošiljamo zaposlene na preventivne in obdobne zdravstvene preglede.

Zaposlenim omogočamo letovanje v lastnih počitniških kapacitetah, zagotavljamo pomoč pri reševanju stanovanjskih problemov, dodeljujemo solidarnostne pomoči in svetujemo ter pomagamo pri reševanju socialnih stisk zaposlenih. Štipendiramo otroke naših zaposlenih, če se ti šolajo na ustreznih smereh študija, jim omogočamo opravljanje obveznih praks in nekaterim tudi zaposlitev po zaključenem študiju.

### 2.7.8 STANOVANJA IN LETOVANJA DELAVCEV

#### Stanovanja

Pošta Slovenije ima v lasti 130 stanovanj, od tega 64 službenih, 30 neprofitnih stanovanj in 36 samskih sob v objektu na Vojkovi 60, v Ljubljani.

V letu 2004 je bilo prodanih 44 stanovanj, od tega 35 službenih in devet neprofitnih stanovanj.



## **Letovanja**

V letu 2004 so po razpisu letovali 404 delavci ali 6,4 odstotka zaposlenih v 17 počitniških enotah, ki so v lasti Telekomu, in v 19 stanovanjih za letovanja, ki so v lasti Pošte.

### **2.7.9 DODATNO POKOJNINSKO ZAVAROVANJE**

Pošta Slovenije je povečala dolgoročno socialno varnost zaposlenih s podpisom pogodbe o pristopu k pokojninskemu načrtu v letu 2002. V kolektivno dodatno prostovoljno pokojninsko zavarovanje je vključenih 92 odstotkov vseh zaposlenih, ki morajo za vključitev v zavarovanje izpolnjevati pristopni pogoj (najmanj eno leto delovne dobe pri Pošti). Vsem zaposlenim, ki so vključeni v prostovoljno dodatno pokojninsko zavarovanje, je Pošta Slovenije za leto 2004 vplačala premijo v letni višini 84.000 SIT na zaposlenega.

## 2.8 INVESTICIJSKA VLAGANJA

### 2.8.1 IZVRŠITEV INVESTICIJ PO PE

V letu 2004 je bilo za investicije porabljenih 5.324.375 tisoč SIT, kar predstavlja 81-odstotno izvršitev plana za leto 2004.

Tabela 20: Izvršitev plana investicij po PE

v 000 SIT

Poslovna enota	2004		% izvršitve
	Plan	Izvršitev	
1	2	3	4=3:2
CELJE	479.814	465.971	97
KOPER	119.543	139.477	117
KRANJ	255.781	275.881	108
LJUBLJANA	271.959	277.507	102
POŠTNI LOGISTIČNI CENTER LJ	102.777	96.911	94
MARIBOR	2.313.094	2.332.516	101
MURSKA SOBOTA	440.668	434.502	99
NOVA GORICA	370.543	288.865	78
NOVO MESTO	178.740	135.504	76
UPRAVA	2.059.217	877.242	43
<b>SKUPAJ</b>	<b>6.592.136</b>	<b>5.324.375</b>	<b>81</b>

Ob izgradnji in obnovi pošt je potekala finalizacija prostorov II. faze poštnega logističnega centra Maribor v vrednosti 1,9 milijarde SIT.

V letu 2004 je bilo v nove ali obnovljene prostore preseljenih 22 pošt.

#### POSLOVNA ENOTA CELJE

- Slovenske Konjice - novi prostori
- Šentjur - novi prostori
- Mozirje - obnovljeni prostori
- Celje (Ljubljanska) - obnovljeni prostori
- Ponikva - obnovljeni prostori na novi lokaciji

#### POSLOVNA ENOTA KOPER

- Štanjel – novi prostori

#### POSLOVNA ENOTA KRANJ

- Podnart - obnovljeni prostori na novi lokaciji
- Škofja Loka (Trata) - obnovljeni prostori
- Srednja vas v Bohinju - obnovljeni prostori

#### POSLOVNA ENOTA LJUBLJANA

- Log pri Brezovici - novi prostori za novo pošto
- Polhov Gradec - obnovljeni prostori
- Trbovlje (izpostavljeno okence) - obnovljeni prostori



## POSLOVNA ENOTA MARIBOR

- Miklavž pri Ormožu - novi prostori
- Središče ob Dravi - novi prostori
- Slovenska Bistrica - obnovljeni prostori

## POSLOVNA ENOTA MURSKA SOBOTA

- Dobrovnik - novi prostori
- Prosenjakovci - novi prostori
- Ljutomer - novi prostori

## POSLOVNA ENOTA NOVA GORICA

- Nova Gorica (Kromberk) - novi prostori za novo pošto
- Idrija - novi prostori
- Vipava - novi prostori

## POSLOVNA ENOTA NOVO MESTO

- Krško - obnovljeni prostori

## 2.8.2 VRSTE NALOŽB

Tabela 21: Vrste naložb

v 000 SIT

Vrste naložb	2004		Indeks izvršitev /plan
	Plan	Izvršitev	
1	2	3	4=3/2
<b>1. Zgradbe</b>	<b>3.802.961</b>	<b>3.637.282</b>	96
<b>2. Transportna sredstva</b>	<b>607.000</b>	<b>579.616</b>	95
<b>3. Oprema za pošte</b>	<b>89.500</b>	<b>87.003</b>	97
<b>4. Sprejemna mehanizacija</b>	<b>45.707</b>	<b>20.477</b>	45
<b>5. Informatika</b>	<b>504.706</b>	<b>508.691</b>	101
<b>6. Invest.-tehnična dokumentacija</b>	<b>10.000</b>	<b>3.351</b>	34
<b>7. Klimatizacija pošt</b>	<b>70.000</b>	<b>64.291</b>	92
<b>8. Dokapitalizacija PBS</b>	<b>300.000</b>	<b>300.000</b>	100
<b>9. Ostalo</b>	<b>1.162.262</b>	<b>123.664</b>	11
<b>SKUPAJ</b>	<b>6.592.136</b>	<b>5.324.375</b>	<b>81</b>

Skupna finančna izvršitev investicij zaostaja 19 odstotkov za planirano vrednostjo predvsem zaradi prenosa izgradnje ali obnove objektov v leto 2005, kar je predvsem posledica zamikov pri urejanju upravno-tehnične dokumentacije, lastniških problemov ter ponovitve javnih razpisov.

Največji del sredstev – 68 odstotkov je bilo namenjenih za zgradbe, predvsem za poštni logistični center Maribor .

Vozni park je bil obnovljen in razširjen, nabavljenih je bilo 164 avtomobilov, 340 mopedov in 88 koles.

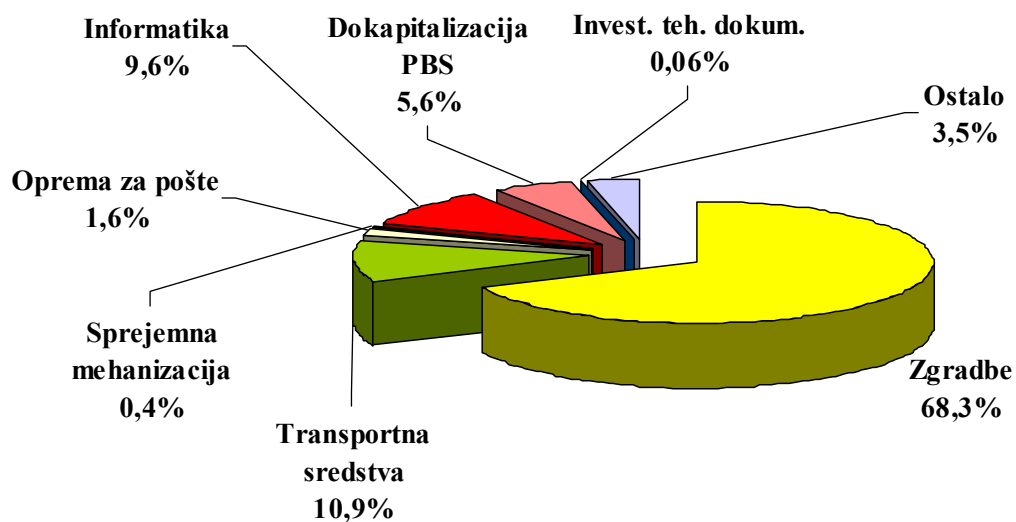
Za sprejemno mehanizacijo je bilo nabavljenih 10 elektronskih tehtnic, 51 strojev za štetje denarja, trije stroji za vezanje svežnjev, 41 telefaksov, 32 UV-svetilk in 49 elektronskih tehtnic za dopolnitev sistema UPO.

Na področju informacijske tehnologije smo za strojno in programsko opremo, za zagotavljanje varnosti po bančnih standardih in izgradnjo infrastrukture za izvajanje elektronskih storitev namenili 9,6 odstotka sredstev.

Za kapitalska vlaganja je bilo namenjenih 300 milijonov SIT.

Za ostale namene je bilo namenjenih 188 milijonov SIT.

### 2.8.3 STRUKTURA NALOŽB



## 2.9 INFORMATIKA

### 2.9.1 POMEMBNEJŠI DOGODKI V LETU 2004

- Vzpostavitev varnega systemskega prostora za potrebe Pošte Slovenije in trga.
- Razvoj sklopa storitev moja.posta.si za fizične osebe, prvega sklopa sodobnih poštних storitev.
- Zasnova elektronskega arhiva in umestitev med sodobne poštne storitve.

### 2.9.2 INFORMATIKA

Informacijska podpora Pošte Slovenije je pomemben temelj za učinkovito in kakovostno izvajanje storitev tako za zunanje kot notranje uporabnike. V Pošti Slovenije smo posvetili veliko pozornost tako uvajanju novih tehnologij kot vzdrževanju obstoječih.

Leto 2004 je bilo predvsem leto uvajanja novih storitev. Na novi infrastrukturi smo pripravili prvi sklop sodobnih poštних storitev, namenjenih fizičnim osebam. Infrastruktura mora zagotavljati varno, zanesljivo in vedno razpoložljivo storitev vsem uporabnikom. Varna uporaba storitev je zagotovljena tudi s tehnologijo kvalificiranih digitalnih potrdil overitelja POŠTA<sup>®</sup> CA, sama infrastruktura (strojna oprema) pa je na dveh ločenih lokacijah, zgrajena na osnovi smernic in navodil Evropske unije ter veljavne slovenske zakonodaje. Hkrati sta lokaciji varovani po varnostnih standardih za fizično varovanje. Te lokacije smo tudi uspešno tržili. Na področje uvajanja novih tehnologij spada vpeljava tankega klienta v poslovnem delu informacijskega sistema Pošte Slovenije.

Prednostna naloga v letu 2004 je bila zagotavljanje normalnega delovanja obstoječega informacijskega sistema in infrastrukture. Na področju razpoložljivosti informacijskega sistema smo dosegli kar pet devetk, kar pomeni 99,999 odstotka. Na področju geomarketinga smo uvedli novo informacijsko podporo, nadgradili poslovni informacijski sistem ter prilagodili kadrovske in plačni sistem novim zahtevam. Na področju univerzalnega poštnega okenca smo vpeljali modul dopolnitve pisemsko-paketnega poslovanja, razvili informacijsko podporo za prvi sklop storitev Nove KBM, pošte pa opremili s potrebno strojno opremo. Ostali moduli UPO - univerzalnega poštnega okenca - (denarni, maloprodaja, borzno posredništvo) so bili dopolnjeni z novimi storitvami, obstoječi pa posodobljeni. Storitve Športne loterije smo komunikacijsko povsem na novo podprli, prav tako smo posodobili informacijsko podporo trezorskemu delu. Tudi portal moja.posta.si smo grafično, oblikovno in vsebinsko v celoti prenovili. Opravili smo precej storitev za zunanje naročnike.

## 2.10 NABAVA

Nabavo blaga in storitev ter gradbena dela smo izvajali v skladu z določbami zakona o javnih naročilih in pravilnika o pogojih in postopkih za oddajanje naročil.

Poslovali smo pretežno z dobavitelji na domačem tržišču.

V letu 2004 smo zaključili 91 postopkov javnih naročil v vrednosti 5.464.669 tisoč SIT, od tega:

- za blago 55 postopkov,
- za storitve 20 postopkov,
- za gradnje 16 postopkov.

V letu 2004 smo zaključili tudi 674 postopkov naročil malih vrednosti v vrednosti 1.081.233 tisoč. SIT, od tega:

- za blago 194 postopkov,
- za storitve 380 postopkov,
- za gradnje 100 postopkov.

## 2.11 SLUŽBA NOTRANJE REVIZIJE IN NOTRANJE KONTROLE

### 2.11.1 POROČILO O DELU SLUŽBE NOTRANJE REVIZIJE V LETU 2004

#### **Delovanje službe notranje revizije**

Služba notranje revizije (SNR) je organizirana kot neodvisna štabna služba, neposredno odgovorna generalnemu direktorju.

Pri svojem delu zaposleni v SNR ravnajo po načelih revizijske stroke in v skladu s standardi notranjega revidiranja, ki jih je sprejel Slovenski inštitut za revizijo. Osnovne usmeritve delovanja SNR so podane v listini in pravilniku o delovanju SNR, ki ju je sprejel generalni direktor, podrobnejša navodila za delo pa v notranjerevizijskem priročniku.

Cilj SNR je izvajati neodvisne, nepristranske revizijske in svetovalne storitve z namenom povečevanja koristi za poslovanje družbe in izboljšanje njenega delovanja. Tako pomaga SNR družbi uresničevati njene cilje s sistematičnim načinom ovrednotenja in izboljševanja uspešnosti ureditve ravnanj s tveganji in upravljaljskih procesov.

Obseg in razpored notranje-revizijskih nalog je opredeljen v srednjeročnem in letnem načrtu delovanja SNR, ki ga potrdi generalni direktor družbe. SNR opravlja tudi izredne preglede, na predlog posloводства oziroma po lastni presoji.

SNR prav tako koordinira in sodeluje pri delu zunanjih revizorjev z namenom zagotoviti ustrezno revizijsko pokritje in zmanjšati podvajanje dela tako zunanjih revizorjev kot same službe notranje revizije.



## **Glavne aktivnosti v letu 2004**

V letu 2004 smo od načrtovanih osmih opravili šest rednih pregledov in en izredni pregled. Pregledi so bili opravljeni tako na upravi družbe kot v poslovnih enotah. Glavna področja opravljenih pregledov so bila: zaposlovanje in obračun plač, osnovna sredstva, popis sredstev in obveznosti s poudarkom na popisu osnovnih sredstev, denarna vplačila in izplačila, upravljanje z zalogami (delno zaključen) ter preverjanje skladnosti izdanih in prejetih računov s pogodbenimi določili.

Pri pregledih smo preverjali predvsem obstoj in ustreznost notranjih organizacijskih predpisov, izvajanje organizacijskih predpisov in pooblastil, skladnost delovanja z zakonodajo, preverjanje obstoja in delovanja uvedenih notranjih kontrol v postopkih dela ter pravilnost, pravočasnost in zanesljivost informacij, ki jih poslovodstvo in drugi potrebujejo pri sprejemanju poslovnih odločitev.

O ugotovitvah opravljenih revizijskih pregledov je SNR pisno poročala generalnemu direktorju, na razširjenih kolegijih poslovodstva pa z ugotovitvami in s priporočili seznanjala tudi direktorje sektorjev in poslovnih enot. Poslovodstvo družbe je poročila obravnavalo in sprejelo predlagana priporočila, ki zavezujejo sektorje oziroma poslovne enote k njihovi uresnitvi v dogovorjenih rokih.

Prav tako smo koordinirali delo z zunanjimi revizorji pri revidiranju letnega poročila družbe za leti 2003 in 2004 in nudili pomoč ostalim sektorjem predvsem v obliki neformalnega svetovanja.

### **2.11.2 POROČILO O DELU SLUŽBE NOTRANJE KONTROLE V LETU 2004**

#### **Delo inšpektorjev službe notranje kontrole in poslovnih enot**

Inšpektorji službe notranje kontrole in poslovnih enot so v letu 2004 opravili:

- 556 celovitih kontrolnih pregledov poslovanja pošt,
- 352 delnih kontrolnih pregledov poslovanja, na katerih je bil opravljen pregled poslovanja s poudarkom na posameznih segmentih dela pošte,
- 25 delnih kontrol poslovanja pošte na podlagi ugotovitev nepravilnosti na drugi pošti,
- 163 kontrol izvajanja tolarskega poslovanja na poštah (za Poštno banko Slovenije, d. d.),
- 379 kontrol storitev menjalniškega poslovanja na poštah.

#### **Kontrola izvajanja zakona o preprečevanju pranja denarja**

Pri kontroli poslovanja pošt je bila opravljena tudi kontrola izvajanja zakona o preprečevanju pranja denarja in navodila za delo pošt pri preprečevanju pranja denarja.



## Celovite kontrole in ocene kontroliranih pošt

Tabela 22: Ocene in povprečne ocene pošt po poslovnih enotah v letu 2004

Poslovna enota	Število pošt, glede na oceno					Povprečna ocena
	odlično	prav dobro	dobro	zadostno	nezadostno	
1	2	3	4	5	6	7
Celje	5	35	29	7		3,50
Koper	8	27	11			3,93
Kranj	8	33	11			3,94
Ljubljana	10	71	32	4	1	3,72
PLC Ljubljana*			1			3,00
Maribor	13	37	64	5		3,49
Murska Sobota	3	18	13	3		3,57
Nova Gorica	3	22	15	1		3,65
Novo mesto	5	34	24	3		3,62
<b>Skupaj</b>	<b>55</b>	<b>277</b>	<b>200</b>	<b>23</b>	<b>1</b>	<b>3,65</b>

Najvišja povprečna ocena pošt je bila dosežena pri PE Kranj in Koper, sledijo pošte na področju PE Ljubljana itd. Najnižja povprečna ocena je bila dosežena v PE Maribor in PE Celje (pri primerjavi ni upoštevana PE PLC, ker ima samo eno pošto in ni primerljiva z ostalimi poslovnimi enotami).

Po opravljenih kontrolah so bili v vseh primerih opravljeni zaključni razgovori z upravniki in s kontrolorji, ki so bili zadolženi za odpravo nepravilnosti in pomanjkljivosti. O odpravi le-teh so poročali svoji poslovni enoti. Pošte, katerih poslovanje so kontrolirali inšpektorji družbe, pa so poročale o odpravi nepravilnosti tudi službi notranje kontrole.

Ocene poslovanja pošt vplivajo na ocenitev kakovosti upravnikovega dela in tudi na ocenitve kakovosti dela ostalih delavcev posamezne pošte. V primeru večjih nepravilnosti so poslovne enote ukrepale. Ocene, dosežene pri celoviti kontroli poslovanja pošt, so bile upoštewane pri predlogih za nagrajevanje najučinkovitejših upravnikov pošt.

## 2.12 UPRAVLJANJE S TVEGANJI

### Zavarovanje ljudi in premoženja

Z zavarovanjem ljudi in premoženja se želimo v Pošti Slovenije maksimalno zaščititi pred tveganji, hkrati pa obvladovati stroške zavarovanja. Na osnovi izbire najugodnejšega ponudnika imamo sklenjene pogodbe o zavarovanju s tremi slovenskimi zavarovalnicami za naslednje vrste zavarovanj: kolektivno nezgodno zavarovanje za vse delavce za čas prisotnosti na delu, zavarovanje pred vlomom in ropom, zavarovanje prevozov in prenosov vrednostnih pošiljk in gotovine, požarno in potresno zavarovanje za vse objekte v Sloveniji, zavarovanje civilne odgovornosti, zavarovanje avtomobilov in motornih koles, strojelomno zavarovanje, zavarovanje paketov v domačem in mednarodnem prometu ter zavarovanje storitev certifikatske agencije.

### Finančna tveganja

V Pošti Slovenije se zavedamo izpostavljenosti različnim finančnim tveganjem, ki so stalnica v poslovnih odnosih, predvsem na domačem trgu. Razpoznavamo in premagujemo jih kot:

- kreditno tveganje, ki predstavlja možnost, da bodo terjatve z odloženim plačilom do kupcev in drugih poslovnih partnerjev poravnane le delno oziroma sploh ne bodo poravnane – tveganja pri velikih strankah premagujemo s pogodbeno določenimi poslovnimi odnosi, pri ostalih strankah pa z veliko razpršenostjo kupcev ter z intenzivno izterjavo terjatev; redno spremljamo izpolnjevanje obveznosti pogodbenih strank in ocenjujemo njihovo boniteto;
- tveganje plačilne sposobnosti, ki predstavlja možnost, da naletimo na težave pri zbiranju finančnih sredstev, potrebnih za izpolnitev obveznosti – v Pošti Slovenije redno spremljamo izpolnjevanje obveznosti pogodbenih strank in ocenjujemo njihovo boniteto. Zaradi dobre lastne bonitete v Pošti nimamo težav pri zagotavljanju finančnih sredstev in imamo trajno na razpolago kratkoročni limit ter premostitvene kredite pri bankah. Kredite najemamo glede na likvidnostno situacijo in tudi na ta način povečujemo fleksibilnost poslovanja;
- obrestno tveganje, ki predstavlja možnost povečevanja stroškov financiranja zaradi sprememb obrestnih mer – tveganje premagujemo z najemanjem kreditov pri bankah po fiksnih obrestnih merah (predvsem pri kratkoročnih kreditih);
- inflacijsko tveganje predstavlja predvsem nevarnost, da se na nepričakovano spremembo inflacije v Pošti ne bi mogli pravočasno odzvati s prilagoditvijo tistih cen storitev, ki so pod nadzorom države – tveganje lahko omejujemo le delno, in sicer s sprotnim informiranjem Agencije za pošto in elektronske komunikacije ter resornega ministrstva o stanju na področju cen poštnih storitev, ki so predmet nadzora.

### 3. RAČUNOVODSKI IZKAZI S POJASNILI


#### Izjava odgovornosti za računovodske izkaze

Poslovodstvo družbe Pošta Slovenije, d. o. o., izjavlja, da v celoti potrjuje računovodske izkaze za poslovno leto, ki se je končalo na dan 31. 12. 2004, prikazane v tem letnem poročilu, ter pripadajoča pojasnila, predstavljena na straneh od 43 do 70.

Maribor, 29. 4. 2005



**Mag. Alfonz Podgorelec**  
generalni direktor



**Jelka Mulec, univ. dipl. ekon.,**  
direktorica sektorja za računovodstvo in finance

## 3.1 REVIZORJEVO POROČILO

# Deloitte

Deloitte & Touche revizija d.o.o.  
Dunajska cesta 9  
1000 Ljubljana  
Slovenia

Tel: +386 01 3072 800  
Fax: +386 01 3072 900  
www.deloitte.com/Slovenia

### REVIZORJEVO POROČILO

**Lastnikom družbe  
Pošta Slovenije d.o.o.**

Revidirali smo bilanco stanja družbe Pošta Slovenije d.o.o. na dan 31. decembra 2004 ter z njo povezane: izkaz poslovnega izida, izkaz finančnega izida, izkaz gibanja kapitala in prilogo k izkazom, za obdobje, končano na ta dan. Pregledali smo tudi poslovno poročilo uprave z dne 31. decembra 2004. Za našete računovodske izkaze in poslovno poročilo je odgovorna uprava družbe. Naša odgovornost je, da izrazimo mnenje o računovodskih izkazih ter poročamo o skladnosti poslovnega poročila z drugimi sestavinami letnega poročila.

Revidirali smo v skladu s temeljnimi revizijskimi načeli in mednarodnimi revizijskimi standardi. Po teh načelih in standardih smo bili dolžni načrtovati in izvesti revidiranje tako, da bi si pridobili razumno zagotovilo, da računovodski izkazi ne vsebujejo pomembnejših napačnih prikazov. V okviru revizije smo preiskali dokaze, ki podpirajo zneske in razkritja v računovodskih izkazih. Ocenili smo tudi računovodska načela in pomembnejše metode izkazovanja vrednosti v računovodskih izkazih, ki jih je uporabila uprava, ter ovrednotili razkritja v računovodskih izkazih. Prepričani smo, da je opravljena revizija dobra podlaga za mnenje o računovodskih izkazih.

Po našem mnenju so računovodski izkazi s prilogo, našeti v prvem odstavku, resnična in poštena slika finančnega stanja družbe Pošta Slovenije d.o.o. na dan 31. decembra 2004, poslovnega izida in finančnega izida njenega poslovanja ter gibanja kapitala v letu, končanem z navedenim datumom, v skladu s slovenskimi računovodskimi standardi.

Poslovno poročilo je skladno z revidiranimi računovodskimi izkazi.

Deloitte & Touche Revizija d.o.o.

Lidija Jezernik  
Pooblaščenka revizorka  
Članica uprave

Ljubljana, 29. april 2005

**Deloitte  
& Touche**  
revizija d.o.o.

**Audit. Tax. Consulting. Financial Advisory.**

Družba je članica  
Deloitte Touche Tohmats



## 3.2 RAČUNOVODSKI IZKAZI POŠTE SLOVENIJE

Pojasnila k računovodskim izkazom so njihov sestavni del in jih je potrebno brati v povezavi z njimi.

### 3.2.1 IZKAZ POSLOVNEGA IZIDA

v 000 SIT				
POSTAVKA	Pojasnila	2004	2003	Indeks
1	2	3	4	5=3/4
<b>1. Čisti prihodki od prodaje</b>	<b>H</b>	<b>45.019.739</b>	<b>41.400.251</b>	<b>109</b>
<b>2. Usredstveni lastni proizvodi in lastne storitve</b>	<b>H</b>	<b>915</b>	<b>50.554</b>	<b>2</b>
<b>3. Drugi poslovni prihodki (s prevrednotovalnimi poslovnimi prihodki)</b>	<b>J</b>	<b>267.088</b>	<b>151.584</b>	<b>176</b>
<b>4. Stroški blaga, materiala in storitev</b>	<b>II</b>	<b>11.440.741</b>	<b>10.054.630</b>	<b>114</b>
a) Nabavna vrednost prodanega blaga in materiala ter stroški porabljenega materiala		4.989.820	4.632.847	108
b) Stroški storitev		6.450.921	5.421.783	119
<b>5. Stroški dela</b>	<b>I3</b>	<b>27.948.071</b>	<b>25.824.136</b>	<b>108</b>
a) Stroški plač		20.000.550	18.529.384	108
b) Stroški socialnih zavarovanj		3.720.825	3.401.422	109
Stroški pokojninskega zavarovanja		486.589	402.286	121
c) Drugi stroški dela		4.226.696	3.893.330	109
<b>6. Odpisi vrednosti</b>	<b>I2; I4</b>	<b>5.108.542</b>	<b>3.113.097</b>	<b>164</b>
a) Amortizacija in prevrednotovalni poslovni odhodki pri neopredmetenih dolgoročnih sredstvih in opredmetenih osnovnih sredstvih		5.015.936	3.009.427	167
b) Prevrednotovalni poslovni odhodki pri obratnih sredstvih	<b>I4</b>	92.606	103.670	89
<b>7. Drugi poslovni odhodki</b>	<b>K</b>	<b>278.694</b>	<b>235.406</b>	<b>118</b>
<b>8. Finančni prihodki iz deležev</b>	<b>L</b>	<b>39.590</b>	<b>18.527</b>	<b>214</b>
a) Finančni prihodki iz deležev v podjetjih v skupini		39.563	18.502	214
b) Drugi finančni prihodki iz deležev		27	25	108
<b>9. Finančni prihodki iz kratkoročnih terjatev</b>	<b>L</b>	<b>165.400</b>	<b>201.961</b>	<b>82</b>
a) Finančni prihodki iz obresti in kratkoročnih terjatev do pridruženih podjetij		31.147	27.037	115
b) Drugi finančni prihodki iz obresti in kratkoročnih terjatev (s prevrednotovalnimi finančnimi prihodki)		134.253	174.924	77
<b>10. Prevrednotovalni finančni odhodki</b>	<b>M</b>	<b>6.783</b>	<b>0</b>	
a) Prevrednotovalni finančni odhodki pri finančnih naložbah v pridružena podjetja		6.783	0	
<b>11. Finančni odhodki za obresti in iz drugih obveznosti</b>	<b>M</b>	<b>405.897</b>	<b>536.869</b>	<b>76</b>
a) Finančni odhodki za obresti in iz drugih obveznosti do pridruženih podjetij		2.966	6.387	46
b) Drugi finančni odhodki za obresti in iz drugih obveznosti		402.931	530.482	76
<b>12. Čisti dobiček iz rednega delovanja</b>		<b>304.004</b>	<b>2.058.739</b>	<b>15</b>
<b>13. Izredni prihodki</b>	<b>N</b>	<b>157.746</b>	<b>198.663</b>	<b>79</b>
<b>14. Izredni odhodki</b>	<b>O</b>	<b>24.605</b>	<b>24.406</b>	<b>101</b>
a) Drugi izredni odhodki		24.605	24.406	101
<b>15. Dobiček zunaj rednega delovanja</b>		<b>133.141</b>	<b>174.257</b>	<b>76</b>
<b>16. Davek iz dobička zunaj rednega delovanja</b>		<b>55.832</b>	<b>0</b>	
<b>17. ČISTI POSLOVNI IZID OBRAČUNSKEGA OBDOBJA</b>		<b>381.313</b>	<b>2.232.996</b>	<b>17</b>



## 3.2.2 IZKAZ POSLOVNEGA IZIDA PO PODROČNIH ODSEKIH

v 000 SIT

POSTAVKA	Leto 2004		Skupaj
	Javne storitve	Ostale storitve	
1	2	3	4 = 2+3
<b>Prihodki od prodaje storitev</b>	<b>8.780.253</b>	<b>36.507.489</b>	<b>45.287.742</b>
Stroški blaga, materiala in storitev	1.200.336	10.240.405	11.440.741
1. Nabavna vrednost prodanega blaga	31.272	3.124.863	3.156.136
2. Stroški materiala	122.911	1.710.773	1.833.684
3. Stroški storitev	1.046.153	5.404.769	6.450.921
Stroški dela	8.408.343	19.539.727	27.948.071
1. Stroški plač	7.244.184	16.834.395	24.078.579
2. Stroški socialnega in pokojninskega zavarovanja	1.017.766	2.365.136	3.382.902
3. Drugi stroški dela	146.393	340.196	486.589
Amortizacija neopredm. dolg. sredstev in opredm. osn. sredstev	661.274	2.393.370	3.054.644
Odpisi sredstev (prevrednotovalni poslovni odhodki)	447.055	1.606.843	2.053.898
Drugi stroški poslovanja	67.628	211.066	278.694
<b>Dobiček/izguba iz poslovanja</b>	<b>-2.004.384</b>	<b>2.516.078</b>	<b>511.694</b>
Prihodki iz dobička podjetij v skupini	0	39.563	39.563
Prihodki in obresti in drugi prihodki od financiranja	32.067	133.360	165.427
Stroški obresti in drugi odhodki financiranja	100.141	312.540	412.680
<b>Dobiček/izguba iz rednega delovanja</b>	<b>-2.072.457</b>	<b>2.376.462</b>	<b>304.004</b>
Izredni prihodki	32.594	125.152	157.746
Izredni odhodki	7.807	16.798	24.605
<b>Čisti dobiček/izguba poslovnega leta pred obdavčitvijo</b>	<b>-2.047.670</b>	<b>2.484.815</b>	<b>437.145</b>
Davek od dobička	0	55.832	55.832
<b>Čisti dobiček/izguba poslovnega leta pred obdavčitvijo</b>	<b>-2.047.670</b>	<b>2.428.983</b>	<b>381.313</b>

Izkaz poslovnega izida po področnih odsekih je izdelan na osnovi prejšnjega Zakona o poštinih storitvah (Ur. l. RS, št. 35/97) in na osnovi meril, ki jih je sprejela Vlada RS na svoji 108. seji, dne 6. maja 1999, saj je bil Splošni akt o načinu vodenja in preverjanja ustreznosti računovodstva izvajalca univerzalne poštne storitve objavljen šele v mesecu avgustu 2004.

V letu 2005 je v pripravi metodologija izdelave izkazov po področnih odsekih v skladu s Splošnim aktom o načinu vodenja in preverjanja računovodstva (Ur. l. RS, št. 91/2004)., ki ga je predpisala Agencija za pošto in elektronske komunikacije.

## 3.2.3 BILANCA STANJA

v 000 SIT

POSTAVKA	Pojasnila	31. 12. 2004	31. 12. 2003	Indeks
1	2	3	4	5=3/4
<b>SREDSTVA</b>		<b>63.135.798</b>	<b>62.140.938</b>	<b>102</b>
<b>A) Stalna sredstva</b>	<b>A</b>	<b>54.467.753</b>	<b>55.123.794</b>	<b>99</b>
<b>I. Neopredmetena dolgoročna sredstva</b>	<b>A1</b>	<b>891.972</b>	<b>808.105</b>	<b>110</b>
1. Dolgoročno odloženi stroški poslovanja		891.972	808.105	110
<b>II. Opredmetena osnovna sredstva</b>	<b>A2</b>	<b>51.123.116</b>	<b>51.869.544</b>	<b>99</b>
1. Zemljišča in zgradbe		41.368.762	43.641.358	95
a) Zemljišča		3.198.821	3.288.046	97
b) Zgradbe		38.169.941	40.353.312	95
2. Proizvajalne naprave in stroji		7.128.137	6.923.085	103
3. Druge naprave in oprema		39.441	38.736	102
4. Osnovna sredstva, ki se pridobivajo		2.586.776	1.266.365	204
a) Opredmetena osnovna sredstva v gradnji in izdelavi		2.398.863	1.119.547	214
b) Predjumi za pridobitev opredmetenih osnovnih sredstev		187.913	146.818	128
<b>III. Dolgoročne finančne naložbe</b>	<b>A3</b>	<b>2.452.665</b>	<b>2.446.145</b>	<b>100</b>
1. Deleži in dolgoročne finančne terjatve do podjetij v skupini		476.439	436.876	109
2. Deleži in dolgoročne finančne terjatve do pridruženih podjetij		1.720.149	1.691.079	102
3. Deleži in druge dolgoročne finančne terjatve		256.077	318.190	80
<b>B) Gibljava sredstva</b>	<b>B</b>	<b>8.578.930</b>	<b>6.953.945</b>	<b>123</b>
<b>I. Zaloge</b>	<b>B1</b>	<b>379.351</b>	<b>605.767</b>	<b>63</b>
1. Material		57.605	68.383	84
2. Trgovsko blago		321.746	537.384	60
<b>II. Poslovne terjatve</b>	<b>B2</b>	<b>7.314.905</b>	<b>5.611.144</b>	<b>130</b>
a) Dolgoročne poslovne terjatve		1.097.729	487.535	225
1. Dolgoročne poslovne terjatve do drugih		1.097.729	487.535	225
b) Kratkoročne poslovne terjatve		6.217.176	5.123.609	121
1. Kratkoročne poslovne terjatve do kupcev		5.681.913	4.774.862	119
2. Kratkoročne poslovne terjatve do podjetij v skupini		13.993	8.480	165
3. Kratkoročne poslovne terjatve do pridruženih podjetij		203.033	147.849	137
4. Kratkoročne poslovne terjatve do drugih		318.237	192.418	165
<b>III. Kratkoročne finančne naložbe</b>	<b>B3</b>	<b>519.659</b>	<b>263.179</b>	<b>197</b>
1. Kratkoročni deleži v pridruženih podjetjih		450.000	150.000	300
2. Kratkoročne finančne naložbe do drugih		69.659	113.179	62
<b>IV. Dobroimetje pri bankah, čeki in gotovina</b>	<b>B4</b>	<b>365.015</b>	<b>473.855</b>	<b>77</b>
<b>C) Aktivne časovne razmejitve</b>	<b>C</b>	<b>89.115</b>	<b>63.199</b>	<b>141</b>
<b>ZABILANČNA EVIDENCA</b>		<b>3.009.552</b>	<b>3.887.864</b>	<b>77</b>
<b>OBVEZNOSTI DO VIROV SREDSTEV</b>		<b>63.135.798</b>	<b>62.140.938</b>	<b>102</b>
<b>A) Kapital</b>	<b>D</b>	<b>51.532.030</b>	<b>51.568.058</b>	<b>100</b>
<b>I. Vpoklicani kapital</b>		<b>29.109.666</b>	<b>29.109.666</b>	<b>100</b>
1. Osnovni kapital		29.109.666	29.109.666	100
<b>II. Rezerve iz dobička</b>		<b>130.716</b>	<b>111.650</b>	<b>117</b>
1. Zakonske rezerve		130.716	111.650	117
<b>III. Prenesena čista izguba</b>		<b>0</b>	<b>-371.720</b>	
<b>IV. Preneseni čisti dobiček</b>		<b>1.303.127</b>	<b>0</b>	<b>0</b>
<b>V. Čisti dobiček poslovnega leta</b>		<b>362.247</b>	<b>2.121.346</b>	<b>21</b>
<b>VI. Prevrednotovalni popravki kapitala</b>		<b>20.626.274</b>	<b>20.597.116</b>	<b>100</b>
1. Splošni prevrednotovalni popravek kapitala		20.536.460	20.536.460	100
2. Posebni prevrednotovalni popravki kapitala		89.814	60.656	148
<b>B) Finančne in poslovne obveznosti</b>	<b>E</b>	<b>11.599.048</b>	<b>10.564.248</b>	<b>110</b>
a) Dolgoročne finančne in poslovne obveznosti	<b>E2</b>	<b>2.718.679</b>	<b>2.569.849</b>	<b>106</b>
1. Dolgoročne finančne obveznosti do bank	<b>E1.1</b>	<b>2.700.000</b>	<b>2.550.000</b>	<b>106</b>
2. Druge dolgoročne finančne in poslovne obveznosti	<b>E1.2</b>	<b>18.679</b>	<b>19.849</b>	<b>94</b>
b) Kratkoročne finančne in poslovne obveznosti	<b>E2</b>	<b>8.880.369</b>	<b>7.994.399</b>	<b>111</b>
2. Kratkoročne finančne obveznosti do bank	<b>E2.1</b>	<b>2.860.000</b>	<b>2.730.000</b>	<b>105</b>
3. Kratkoročne poslovne obveznosti do dobaviteljev	<b>E2.2</b>	<b>2.247.085</b>	<b>1.884.920</b>	<b>119</b>
4. Kratkoročne finančne in poslovne obveznosti do podjetij v skupini	<b>E2.2</b>	<b>100</b>	<b>6.578</b>	<b>2</b>
5. Kratkoročne finančne in poslovne obveznosti do pridruženih podjetij	<b>E2.2</b>	<b>74.200</b>	<b>67.594</b>	<b>110</b>
6. Kratkoročne finančne in poslovne obveznosti do drugih	<b>E2.2</b>	<b>3.698.984</b>	<b>3.305.307</b>	<b>112</b>
<b>Č) Pasivne časovne razmejitve</b>	<b>F</b>	<b>4.720</b>	<b>8.632</b>	<b>55</b>
<b>ZABILANČNA EVIDENCA</b>		<b>3.009.552</b>	<b>3.887.864</b>	<b>77</b>



## 3.2.4 IZKAZ FINANČNEGA IZIDA

v 000 SIT

POSTAVKA		Leto	
		2004	2003
1	2	3	4
<b>A. FINANČNI TOKOVI PRI POSLOVANJU</b>			
a)	<b>Pritoki pri poslovanju</b>	<b>43.339.798</b>	<b>41.190.143</b>
	Poslovni prihodki	45.025.740	41.415.119
	Izredni prihodki, ki se nanašajo na poslovanje	136.250	165.691
	Začetne manj končne poslovne terjatve	-1.796.276	-369.607
	Začetne manj končne aktivne kratk. časovne razm.	-25.916	-21.060
b)	<b>Odtoki pri poslovanju</b>	<b>38.858.715</b>	<b>36.958.559</b>
	Poslovni odhodki brez amortizacije in dolg. rezervacij	39.691.514	36.135.611
	Izredni odhodki, ki se nanašajo na poslovanje	24.605	24.405
	Davki iz dobička in drugi davki, ki niso zajeti v poslovnih odhodkih	55.832	0
	Končne manj začetne zaloge	-223.489	-307.662
	Začetni manj končni poslovni dolgovi	-693.659	1.108.197
	Začetne manj končne pasivne časovne razmejitve	3.912	-1.992
c)	<b>Prebitek pritokov pri poslovanju (a manj b)</b>	<b>4.481.083</b>	<b>4.231.584</b>
<b>B. FINANČNI TOKOVI PRI NALOŽBENJU</b>			
a)	<b>Pritoki pri naložbenju</b>	<b>168.366</b>	<b>155.427</b>
	Finančni prihodki, ki se nanašajo na naložbenje (brez prev.)	146.870	122.455
	Izredni prihodki, ki se nanašajo na naložbenje	21.496	32.972
b)	<b>Odtoki pri naložbenju</b>	<b>4.225.228</b>	<b>5.405.619</b>
	Finančni odhodki, ki se nanašajo na naložbenje (brez prevrednotenja)	201	0
	Pobotano povečanje neopredmetenih dolg. sred. (brez prevred.)	325.749	508.931
	Pobotano povečanje opredmetenih osn. sredstev (brez prevred.)	3.697.072	4.458.161
	Pobotano povečanje dolgoročnih finančnih naložb (brez prevred.)	-54.274	229.050
	Pobotano povečanje kratkoročnih finančnih naložb (brez prevred.)	256.480	209.477
c)	<b>Prebitek odtokov pri naložbenju (a manj b)</b>	<b>-4.056.862</b>	<b>-5.250.192</b>
<b>C. FINANČNI TOKOVI PRI FINANCIRANJU</b>			
a)	<b>Pritoki pri financiranju</b>	<b>291.671</b>	<b>1.776.438</b>
	Finančni prihodki, ki se nanašajo na financiranje (brez prev.)	11.671	16.438
	Pobotano povečanje dolgoročnih finančnih dolgov (brez prevred.)	150.000	800.000
	Pobotano povečanje kratkoročnih finančnih dolgov (brez prevred.)	130.000	960.000
b)	<b>Odtoki pri financiranju</b>	<b>824.733</b>	<b>479.393</b>
	Finančni odhodki, ki se nanašajo na financiranje (brez prev.)	378.233	479.393
	Zmanjšanje kapitala (brez čiste izgube poslovnega leta)	446.500	0
c)	<b>Prebitek odtokov pri financiranju (b manj a)</b>	<b>-533.062</b>	<b>1.297.045</b>
<b>Č. Končno stanje denarnih sredstev in njihovih ustreznikov</b>		<b>365.014</b>	<b>473.855</b>
x)	Finančni izid v obdobju (seštevek Ac, Bc in Cc)	<b>-108.841</b>	<b>278.437</b>
y)	Začetno stanje denarnih sredstev in njihovih ustreznikov	<b>473.855</b>	<b>195.418</b>



## 3.2.5 IZKAZ GIBANJA KAPITALA

Leto 2003

v 000 SIT

Zap. št. / Postavka	Vpoklicani kapital	Rezerve iz dobička	Preneseni čisti p.i.	Čisti p.i. pos.l. leta	Prevrednotovalni popravek kapitala		Skupaj
	Osnovni kapital	Zakonske rezerve	Prenesena čista izguba	Čisti dobiček poslovnega	Splošni	Posebni	Skupaj kapital
A) Začetno stanje v obdobju	29.109.666	0	-371.720		20.536.460	30.385	49.304.791
B) Premiki v kapital				2.232.996		30.271	2.263.267
a) Vnos čistega poslovnega izida poslovnega leta				2.232.996			2.232.996
b) Vnos zneska posebnih prevrednotenj kapitala						30.271	30.271
C) Premiki v kapitalu		111.650		-111.650			0
a) Razporeditev čistega dobička kot sestavine kapitala po sklepu uprave in nadzornega sveta		111.650		-111.650			0
Č) Končno stanje v obdobju	29.109.666	111.650	-371.720	2.121.346	20.536.460	60.656	51.568.058

Leto 2004

v 000 SIT

Zap. št. / Postavka	Vpoklicani kapital	Rezerve iz dobička	Preneseni čisti poslovni izid		Čisti p.i. pos.l. leta	Prevrednotovalni popravek kapitala		Skupaj
	Osnovni kapital	Zakonske rezerve	Prenesena čista izguba	Preneseni čisti dobiček	Čisti dobiček	Splošni	Posebni	Skupaj kapital
A) Začetno stanje v obdobju	29.109.666	111.650	-371.720	2.121.346		20.536.460	60.656	51.568.058
B) Premiki v kapital					381.313		30.168	411.481
a) Vnos čistega poslovnega izida poslovnega leta					381.313			381.313
b) Vnos zneska posebnih prevrednotenj kapitala							30.168	30.168
C) Premiki v kapitalu		19.066	371.720	-371.720	-19.066			0
a) Razporeditev čistega dobička kot sestavine kapitala po sklepu uprave in nadzornega sveta		19.066			-19.066			0
b) Pokrivanje izgube po sklepu Vlade RS			371.720	-371.720				0
Č) Premiki iz kapitala					-446.500		-1.010	-447.510
a) Izplačilo dobička za leto 2003					-446.500			-446.500
b) Uporaba posebnega prevrednotovalnega popravka kapitala za oslabitev sredstev							-1.010	-1.010
D) Končno stanje v obdobju	29.109.666	130.716	0	1.303.127	362.247	20.536.460	89.814	51.532.030

## Bilančni dobiček

v 000 SIT

Zap. št.	Postavka	31. 12. 2004	31. 12. 2003
1.	Čisti dobiček poslovnega leta	381.313	2.232.996
2.	Prenesena čista izguba	0	-371.720
3.	Preneseni čisti dobiček	1.303.127	0
4.	Povečanje rezerv iz dobička	-19.066	-111.650
5.	<b>Bilančni dobiček</b>	<b>1.665.374</b>	<b>1.749.626</b>



### 3.3 POJASNILA K IZKAZOM

Računovodski izkazi so pripravljani v skladu z Zakonom o gospodarskih družbah in s Slovenskimi računovodskimi standardi ter sestavljeni v slovenskih tolarjih, zaokroženi na tisoč enot.

Konsolidirani računovodski izkazi so enaki računovodskim izkazom matičnega podjetja Pošta Slovenije, d. o. o.

V skladu s 7. točko 53. člena ZGD ni opravljena popolna konsolidacija za odvisno podjetje EPPS, d. o. o., ki je v 100-odstotnem lastništvu Pošte Slovenije, d. o. o.. Vključevanje podrejene družbe ni potrebno, kadar to ni pomembno za resničen in pošten prikaz po 4. točki 53. člena ZGD.

V pridruženem podjetju PBS, d. d., je Pošta Slovenija, d. o. o. ohranila pomemben, ne pa tudi prevladujoč vpliv, zato je pri uskupinjevanju upoštevana kapitalska metoda v skladu z 9. poglavjem Uvoda v SRS. Kapitalska metoda ni posebna metoda uskupinjevanja, temveč le posebna metoda vrednotenja in izkazovanja razmerij do pridruženih podjetij v skupinskih računovodskih izkazih.

Zaradi navedenega so dolgoročne finančne naložbe v odvisno in pridruženi podjetji vrednotene po kapitalski metodi, s tem da dobiček odvisne družbe EPPS, d. o. o. povečuje finančne prihodke matične družbe, medtem ko deleža dobička PBS, d. d., in Feniksšpeda, d. o. o., povečujeta posebni prevrednotovalni popravek kapitala.

Tako pri družbi v skupini kot v obeh pridruženih podjetjih je bila opravljena le enovrstična konsolidacija v višini finančnega vložka matičnega podjetja in kapitala odvisnega in pridruženih podjetij.

#### RAČUNOVODSKA PRAVILA IN METODE VREDNOTENJA

V Pošti Slovenije vodimo knjigovodstvo v skladu z veljavnimi zakonskimi predpisi; računovodski izkazi in pojasnila k njim so pripravljani v skladu s Slovenskimi računovodskimi standardi, z upoštevanjem splošnih računovodskih načel:

- časovne neomejenosti poslovanja,
- dosledne stanovitnosti,
- previdnosti,
- nastanka poslovnega dogodka.

Kakovostne značilnosti računovodskih izkazov in s tem celotnih računovodskih opravil so predvsem razumljivost, ustreznost, zanesljivost in primerljivost.

#### Neopredmetena dolgoročna sredstva in opredmetena osnovna sredstva

Neopredmetena dolgoročna sredstva in opredmetena osnovna sredstva se ob nakupu vrednotijo po nabavni vrednosti, ki jo sestavljajo nakupna cena in vsi stroški, ki jih je mogoče neposredno pripisati njihovi usposobitvi za uporabo. Pomembna neopredmetena dolgoročna sredstva prevrednotimo zaradi oslabitve praviloma takrat, ko je nadomestljiva vrednost za več kot 10 odstotkov manjša od neodpisane knjigovodske vrednosti, opredmetena osnovna

sredstva pa prevrednotimo zaradi oslabitve praviloma takrat, ko njihova knjigovodska vrednost presega nadomestljivo za več kot 20 odstotkov. Okrepitev opredmetenih osnovnih sredstev se evidentira, če poštena vrednost nepremičnin za več kot 10 odstotkov presega neodpisano knjigovodsko vrednost.

### **Finančne naložbe**

Finančne naložbe se vrednotijo po nabavni vrednosti oz. po pošteni vrednosti. Ločeno se izkazujejo dolgoročne (kapital, lastniški vrednostni papirji drugih podjetij ali dolžniški vrednostni papirji drugih podjetij ali države) in kratkoročne finančne naložbe (lastniški vrednostni papirji drugih podjetij in dolžniški vrednostni papirji podjetij ali države).

Finančne naložbe v odvisno podjetje in v pridružena podjetja vrednotimo po kapitalski metodi, kar pomeni, da dobički ali izgube sproti povečujejo ali znižujejo vrednost naložb. Finančne naložbe v druga podjetja vrednotimo po naložbeni metodi, kjer se ne povečujejo za tisti čisti del dobička, ki jim pripada, temveč se nakazani deleži obravnavajo zunaj njih in povečujejo finančne prihodke. Učinek krepitve naložb v odvisno podjetje povečuje prihodke od financiranja, medtem ko učinek krepitve naložb v pridružena podjetja povečuje posebni prevrednotovalni popravek kapitala. Finančne naložbe v vrednostne papirje se ob datumu bilance stanja ovrednotijo po tržni vrednosti, če je ta nižja od knjigovodske.

Dana posojila so obrestovana v skladu s pogodbo, v rokih, določenih s pogodbo, in na dan bilanciranja. Posojila se revalorizirajo le tedaj, če tako določa pogodba med upnikom in dolžnikom. Kratkoročni deli dolgoročnih finančnih naložb, ki zapadejo v plačilo v naslednjem letu, zmanjšujejo stanja posojil in so postavka kratkoročnih finančnih naložb.

Donosi in spremembe vrednosti se obračunajo s prihodki oziroma z odhodki financiranja.

### **Zaloge materiala in trgovskega blaga**

Zaloge materiala in trgovskega blaga se izvirno vrednotijo po nabavni vrednosti, ki jo sestavljajo nakupna cena, uvozne dajatve in neposredni stroški nabave. Nabavna vrednost je zmanjšana za dobljene popuste. Zaloge komisijskega blaga se vodijo po nabavnih vrednostih v izvenbilančni evidenci. Pri porabi se uporablja metoda povprečnih cen.

Zaloge materiala in trgovskega blaga oslabimo, če njihova knjigovodska vrednost presega tržno vrednost.

### **Poslovne terjatve**

Poslovne terjatve se izvirno izkazujejo z zneski, ki izhajajo iz verodostojnih knjigovodskih listin, ob predpostavki, da bodo plačane. Prvotne terjatve se lahko pozneje povečajo ali pa ne glede na prejeto plačilo ali drugačno poravnavo tudi zmanjšajo za vsak znesek, utemeljen s pogodbo. Terjatve do tujine so na dan bilance stanja preračunane v tolarsko protivrednost po srednjem tečaju Banke Slovenije. Terjatve, za katere se domneva, da bodo v roku 90 dni po zapadlosti poravnane delno ali sploh ne, je treba praviloma šteti kot dvomljive. Če se je zaradi terjatev začel sodni postopek, veljajo za sporne, zanje je treba obračunati popravek vrednosti v breme prevrednotovalnih poslovnih odhodkov.

## **Kapital**

Kapital izraža lastniško financiranje družbe in je z vidika družbe njena obveznost do lastnika - države. Osnovni kapital družbe Pošta Slovenije, d.o.o., je kapital, ki je registriran na sodišču, kjer ga je vpisal lastnik v višini 29.109.665.677 SIT.

Celotni kapital sestavljajo vpoklicani kapital, rezerve iz dobička, preneseni čisti dobiček iz prejšnjih let ali prenesena čista izguba iz prejšnjih let, poslovni izid tekočega leta in prevrednotovalni popravek kapitala.

## **Finančne obveznosti**

Vse finančne obveznosti se ob nastanku izkazujejo z dejanskimi zneski, ki izhajajo iz ustreznih knjigovodskih listin. Ločeno se izkazujejo dolgoročne in kratkoročne finančne obveznosti. Finančne obveznosti so obrestovane v skladu s pogodbo, v rokih, določenih s pogodbo, in na dan bilanciranja. Kasneje se povečujejo s pripisom tečajnih razlik in obresti, skladno z dogovorom z upnikom. Zmanjšujejo pa se za odplačane zneske in morebitne drugačne poravnave v dogovoru z upnikom ter za prenos zneskov, ki zapadejo v plačilo najkasneje v letu dni, med kratkoročne finančne obveznosti. Obveznosti iz financiranja, izražene v tuji valuti, so ob nastanku in na dan bilanciranja preračunane v tolarско protivrednost po srednjem tečaju Banke Slovenije.

## **Poslovne obveznosti**

Poslovne obveznosti se izvorno izkazujejo z zneski, ki izhajajo iz ustreznih listin, ob predpostavki, da upniki zahtevajo njihovo poplačilo.

Poslovne obveznosti do oseb v tujini se preračunajo v domačo valuto na dan nastanka. Tečajna razlika, ki se pojavi do dneva takšnih obveznosti ali do dneva bilance stanja, se šteje kot postavka finančnih prihodkov oz. odhodkov.

## **Tečajne razlike**

Sredstva in obveznosti, ki so izražene v tujih valutah, so preračunane v domačo valuto po srednjem tečaju Banke Slovenije na dan bilance stanja. Tečajne razlike so vključene v izkaz poslovnega izida kot finančni prihodki ali finančni odhodki.

## **Prihodki in odhodki**

Pri Pošti Slovenije razčlenjujemo prihodke in odhodke na poslovne prihodke in odhodke, finančne prihodke in odhodke ter na izredne prihodke in odhodke. Pripoznavamo jih na osnovi izvornih knjigovodskih listin.

Prihodki se pripoznavajo, če je povečanje gospodarskih koristi v obračunskem obdobju povezano s povečanjem sredstva ali z zmanjšanjem dolga in je povečanje mogoče zanesljivo izmeriti. Prihodki se pripoznavajo, kadar upravičeno pričakujemo, da bodo vodili do prejemkov, če ti niso uresničeni že ob nastanku.

**Prihodke iz prodaje** sestavljajo prodajne vrednosti opravljenih storitev ter prodanega trgovskega blaga in materiala v obračunskem obdobju. Merijo se na podlagi prodajnih cen, navedenih v računih in drugih listinah, zmanjšanih za popuste, odobrene ob prodaji ali

kasneje. Davek na dodano vrednost se ne šteje kot poslovni prihodek, ampak kot obveznost do države.

Prevrednotovalni poslovni prihodki nastanejo ob odtujitvi opredmetenih osnovnih sredstev in neopredmetenih dolgoročnih sredstev ob upoštevanju prevrednotovalnega popravka kapitala iz naslova poprejšnje okrepitve sredstev.

**Odhodki iz prodaje** se pripoznajo, ko se stroški ne zadržujejo več v vrednosti zalog proizvodov oziroma ko je trgovsko blago prodano. V odhodke iz prodaje se prišteva tudi nabavna vrednost prodanega trgovskega blaga in materiala.

Prevrednotovalni poslovni odhodki se pripoznavaajo, ko je opravljeno ustrezno prevrednotenje, ne glede na njihov vpliv na poslovni izid. Prevrednotovalni poslovni odhodki nastajajo v zvezi z opredmetenimi osnovnimi sredstvi, neopredmetenimi dolgoročnimi sredstvi in obratnimi sredstvi zaradi njihove oslabitve.

**Finančni prihodki** se pojavljajo v zvezi z dolgoročnimi in s kratkoročnimi naložbami (deleži v dobičku, obresti), pa tudi v zvezi s terjatvami (obresti). Finančni prihodki se pripoznavaajo samo, kadar ni pomembnih dvomov glede njihove velikosti ali poplačljivosti. Obresti se obračunavaajo v sorazmerju s pretečenim obdobjem ter glede na neodplačani del glavnice in veljavno obrestno mero.

Prevrednotovalni finančni prihodki nastanejo ob odtujitvi dolgoročnih in kratkoročnih finančnih naložb, ob upoštevanju prevrednotovalnega popravka kapitala iz naslova poprejšnje okrepitve finančnih naložb.

### **Finančni odhodki**

Finančni odhodki so odhodki za financiranje in odhodki za naložbenje. Finančni odhodki se pripoznajo po obračunu, ne glede na plačila, ki so povezana z njimi.

Prevrednotovalni finančni odhodki nastanejo v zvezi z dolgoročnimi in s kratkoročnimi finančnimi naložbami zaradi njihove oslabitve ter v zvezi z okrepitevijo dolgoročnih in kratkoročnih dolgov.

### **Amortizacija**

Neodpisana vrednost opredmetenega osnovnega sredstva in neopredmetenega dolgoročnega sredstva se zmanjšuje z amortiziranjem. V Pošti Slovenije, d. o. o., časovno enakomerno amortiziramo osnovna sredstva v času pričakovane dobe koristnosti posameznega neopredmetenega dolgoročnega sredstva in opredmetenega osnovnega sredstva.

Opredmeteno osnovno sredstvo se začne amortizirati prvi dan naslednjega meseca po začetku uporabe oziroma opravljanja dejavnosti, za katero je namenjeno. Stroški, ki nastajajo v zvezi z opredmetenim osnovnim sredstvom, povečujejo njegovo nabavno vrednost, če povečujejo njegove prihodnje koristi v primerjavi s prvotno ocenjenimi. Pri tem stroški, ki omogočajo podaljšanje dobe koristnosti opredmetenega osnovnega sredstva, najprej zmanjšajo do takrat obračunani amortizacijski popravek njegove vrednosti (podaljšanje prvotno opredeljene dobe, v kateri se opredmeteno osnovno sredstvo amortizira). Ostali izdatki bremenijo stroške tekočega poslovanja.



Neopredmeteno dolgoročno sredstvo se začne amortizirati, ko je na voljo za uporabo.

Doba koristnosti posameznega sredstva je odvisna od pričakovanega fizičnega izrabljanja, tehničnega staranja, ekonomskega staranja ter pričakovanih zakonskih ali drugih omejitev uporabe. Kot doba koristnosti se upošteva tista, ki bi bila glede na posameznega od naštetih dejavnikov najkrajša.

Amortizacija se obračunava posamično. Zemljišča in osnovna sredstva, ki se pridobivajo, ter umetniška dela se ne amortizirajo.

Amortizacijske stopnje temeljijo na podlagi ocenjene ekonomske življenjske dobe sredstev; pri obračunu amortizacije smo uporabili naslednje stopnje:

	<b>Leto 2004</b>	<b>Leto 2003</b>
• poštne zgradbe in stanovanja	2 %	od 1,3 do 3 %
• zgradbe poštних logističnih centrov	1,7 %	1,7 %
• oprema za opravljanje dejavnosti	od 10 do 15 %	od 10 do 15 %
• transportna sredstva	od 12,5 do 50 %	od 12,5 do 50 %
• računalniška oprema	33,3 %	33,3 %
• neopredmetena dolgoročna sredstva	od 10 do 33,3 %	od 10 do 33,3 %

### **Stroški dela in stroški povračil**

V stroških dela izkazujemo:

- plače,
- nadomestila plač,
- dajatve v naravi, darila in nagrade zaposlenim ter zanje plačani ali njim povrnjeni zneski, ki niso v neposredni zvezi s poslovanjem,
- odpravnine,
- dajatve, ki se dodatno obračunavajo od navedenih postavk in ki bremenijo izplačevalca.

Stroški dela in stroški povračil so obračunani in izplačani v skladu z zakonom, s kolektivno pogodbo Pošte Slovenije, d.o.o., kolektivno pogodbo za poštne in kurirske dejavnosti, splošno kolektivno pogodbo za gospodarske dejavnosti ter z dogovorom o politiki plač za obdobje 2004–2005.

**POJASNILA K BILANCI STANJA**

Bilanca stanja izkazuje tista sredstva in obveznosti do njihovih virov, ki se nanašajo na poslovanje družbe. Ima obliko zaporednega stopenjskega izkaza, razčlenjenega v skladu s SRS 24.4, vrednosti pa so izkazane za tekoče in preteklo obdobje.

Na osnovi ugotovitev Računskega sodišča, da po poštni direktivi Evropske unije razmejitev sredstev in virov sredstev na univerzalne in na rezervirane poštne storitve znotraj ene vrste poštne storitve ni potrebna, saj je ta problem rešen s skupno tarifno politiko, ni bilo treba izdelati ločene bilance stanja po področnih odsekih.

**A STALNA SREDSTVA****A1 Gibanje neopredmetenih dolgoročnih sredstev**

v 000 SIT

Vrednost	Materialne pravice	Vlaganja v neopredm. OS	Skupaj neopr. dolg. sredstva
<b>Nabavna vrednost</b>			
Stanje 1. 1. 2004	501.123	1.074.804	1.575.926
Povečanja	276.955	35.876	312.831
Zmanjšanja		-7.897	-7.897
Stanje 31. 12. 2004	778.078	1.118.577	1.896.654
<b>Popravek vrednosti</b>			
Stanje 1. 1. 2004	82.314	685.507	767.821
Amortizacija 2004	138.078	103.804	241.882
Zmanjšanje		5.021	5.021
Stanje 31. 12. 2004	220.392	784.290	1.004.682
<b>Neodpisana vrednost</b>			
<b>Stanje 1. 1. 2004</b>	<b>418.809</b>	<b>389.297</b>	<b>808.105</b>
<b>Stanje 31. 12. 2004</b>	<b>557.686</b>	<b>334.287</b>	<b>891.972</b>

Povečanje neopredmetenih dolgoročnih sredstev v letu 2004 se nanaša na nakup Microsoftovih licenc.



**A2 Gibanje opredmetenih osnovnih sredstev**

v 000 SIT

Vrednost	Zemljišča	Zgradbe	Oprema	Opredmetena OS v pridobivanju	Skupaj
<b>Nabavna vrednost</b>					
Stanje 1. 1. 2004	3.288.046	50.557.591	23.003.683	1.119.548	77.968.868
Povečanja	164.498	1.797.402	1.505.715	5.276.692	8.744.307
Zmanjšanja	211.610	1.717.542	1.122.304	3.997.377	7.048.833
Prekvalifikacije		-356.064	336.621		-19.443
Slabitve	42.113	1.727.027			1.769.140
Stanje 31. 12. 2004	3.198.821	48.554.360	23.723.715	2.398.863	77.875.759
<b>Popravek vrednosti</b>					
Stanje 1. 1. 2004		10.204.280	16.041.862		26.246.142
Amortizacija 2004		995.102	1.817.660		2.812.762
Povečanje			-216.931		-216.931
Zmanjšanje		546.828	1.084.972		1.631.800
Prekvalifikacije		-5.694	-1.483		-7.177
Slabitve		262.440			262.440
Stanje 31. 12. 2004		10.384.420	16.556.136		26.940.556
<b>Neodpisana vrednost</b>					
<b>Stanje 1. 1. 2004</b>	<b>3.288.046</b>	<b>40.353.312</b>	<b>6.961.821</b>	<b>1.119.548</b>	<b>51.722.727</b>
<b>Stanje 31. 12. 2004</b>	<b>3.198.821</b>	<b>38.169.941</b>	<b>7.167.579</b>	<b>2.398.863</b>	<b>50.935.203</b>

Zaradi selitve poštnega logističnega centra Maribor na novo lokacijo se je spremenila namembnost objekta. Zato je bilo v letu 2004 opravljeno prevrednotenje – oslabitev knjigovodske vrednosti zemljišča in zgradbe v Mariboru, na Partizanski 54, na čisto prodajno vrednost v višini 1.506.700 tisoč SIT. Tako znaša knjigovodska vrednost navedene nepremičnine 742.084 tisoč SIT.

Cenitev po stanju na dan 31. 12. 2004 je opravila družba P&S, svetovanje, d. o. o., v sodelovanju z družbo SVING, d. o. o., Ljubljana. Cenitev so opravili:

- Dean Mikolič, pooblaščen ocenjevalec vrednosti podjetij pri Slovenskem inštitutu za revizijo,
- Petra Nagode, pooblaščen ocenjevalka nepremičnin pri Slovenskem inštitutu za revizijo,
- Dušan Zupančič, pooblaščen ocenjevalec nepremičnin pri Slovenskem inštitutu za revizijo.

Zmanjšanje investicij v teku se nanaša na aktiviranja zgradb in opreme. Večja zmanjšanja opredmetenih osnovnih sredstev predstavljajo odprodaje in odpisi knjigovodskih vrednosti stanovanj in poslovnih prostorov, kar je s sklepi potrdil nadzorni svet.

V letni inventuri so izkazani inventurni viški v višini 1.086 tisoč SIT. Zaradi zastarelosti oz. neuporabnosti so bila ob letni inventuri odpisana opredmetena osnovna sredstva v višini 9.400 tisoč SIT.

Za realizacijo investicij v letu 2004 smo porabili 1.500.000 tisoč SIT dolgoročnih kreditnih sredstev. Najem kreditnih sredstev je odobril nadzorni svet. Krediti niso zavarovani s hipotekami.

Razkritja k stroškom amortizacije so podana v pojasnilih k izkazu poslovnega izida (točka I2 in I4).



**A3 Dolgoročne finančne naložbe**

v 000 SIT

Zap. št.	Postavka	31. 12. 2004	31. 12. 2003	Ind. 2004/2003
1.	Deleži v skupini podjetij, od tega:	1.962.287	1.901.694	103
	- delež v odvisnem podjetju	476.439	436.876	109
	- deleži v pridruženih podjetjih	1.454.186	1.433.156	101
	- drugi dolgoročni deleži	31.662	31.662	100
2.	Dolgoročne finančne terjatve do pridruženih podjetij	265.962	257.922	103
3.	Dolgoročno dana posojila drugim	153.202	177.678	86
4.	Dolgoročni depoziti	71.214	108.851	65
	<b>Skupaj</b>	<b>2.452.665</b>	<b>2.446.145</b>	<b>100</b>

**Gibanje dolgoročnih finančnih naložb**

v 000 SIT

Vrednost	Deleži v skupini podjetij			Dolgoročne finančne terjatve do pridruženih podjetij	Dolgoročno dana posojila drugim	Dolgoročni depoziti	Skupaj
	Delež v odvisnem podjetju	Deleža v pridruženih podjetjih	Drugi dolgoročni deleži				
Stanje 1. 1. 2004							
Povečanja	436.876	1.433.156	31.662	257.922	177.678	108.851	2.446.145
Zmanjšanja				8.040	32.388	14.422	54.850
Prevrednotovanje - okrepitev	39.563	28.823			56.927	52.059	108.986
Prevrednotovanje - oslabitev		7.793			-63		68.386
							7.730
<b>Stanje 31. 12. 2004</b>	<b>476.439</b>	<b>1.454.186</b>	<b>31.662</b>	<b>265.962</b>	<b>153.202</b>	<b>71.214</b>	<b>2.452.665</b>

Pošta Slovenije, d. o. o., ima 100-odstotni delež v hčerinski družbi EPPS, d. o. o. Pridruženi podjetji sta PBS, d.d., (45-odstotni delež) in Feniksšped, d.o.o., (49-odstotni delež). Naložbe v odvisno in pridruženi podjetji so vrednotene po kapitalski metodi. Drugi dolgoročni deleži predstavljajo naložbe v Športno loterijo Slovenije, v Zavarovalnico Triglav in v družbo City Maribor.

v 000 SIT

Družba	Sedež	Delež v %	Vrednost kapitala 31. 12. 2004	Poslovni izid 31. 12. 2004
Elektronsko pismo Pošte Slovenije, d. o. o.	Cesta v Mestni log 81, 1000 Ljubljana	100 %	476.440	39.563
Poštna banka Slovenije, d. d.	Trg OF 5, 1000 Ljubljana	45 %	3.227.013	64.057
Feniksšped, d. o. o.	Zg. Brnik 130e, 4210 Brnik	49 %	4.149	-15.904
<b>Skupaj</b>			<b>3.707.602</b>	<b>87.716</b>

Dolgoročne finančne terjatve do pridruženih podjetij predstavlja odkup obveznic PBS v višini 50.000 tisoč SIT in dolgoročni depozit pri PBS iz naslova stanovanjskih posojil v višini 215.962 tisoč SIT.

Dolgoročno dana posojila drugim predstavljajo stanovanjska posojila delavcem, odobrena pred letom 1995 (prenesena z delitveno bilanco med Pošto in Telekomom Slovenije). V skladu s 17. točko 1. odstavka 65. člena ZGDF izkazuje Pošta terjatev iz naslova neodplačanih posojil do delavca, zaposlenega po individualni pogodbi, v višini 4.812 tisoč SIT (med letom odplačanih 513 tisoč SIT) ter terjatev do delavca - člana nadzornega sveta v višini 382 tisoč SIT (med letom odplačanih 91 tisoč SIT). Posojilo delavcu, zaposlenemu po individualni pogodbi, je bilo odobreno z odplačilno dobo 20 let, posojilo delavcu članu nadzornega sveta pa z odplačilno dobo 15 let. Obrestna mera pri obeh posojilih je vezana na rast točke za ugotovitev vrednosti stanovanja.

Dolgoročni depoziti so vezana sredstva pri drugih poslovnih bankah, obrestovana s temeljno obrestno mero. Odplačna doba depozitov znaša od 10 do 15 let.



**B GIBLJIVA SREDSTVA****B1 Zaloge**

v 000 SIT

Zap. št.	Postavka	31. 12. 2004	31. 12. 2003	Ind. 2004/2003
1.	Material	39.558	47.680	83
2.	Drobni inventar	18.047	20.704	87
3.	Trgovsko blago	321.746	537.384	60
	<b>Skupaj</b>	<b>379.351</b>	<b>605.767</b>	<b>63</b>

V letu 2004 smo odpisali zaloge v vrednosti 10.526 tisoč SIT (zastarelost, poškodbe, sprememba tehnoloških navodil). Popisni primanjkljaji pri zalogah materiala so znašali 201 tisoč SIT, popisni primanjkljaji pri zalogah trgovskega blaga pa 1.391 tisoč SIT ter presežek v višini 515 tisoč SIT.

V letu 2004 je bilo opravljeno prevrednotenje zalog na iztržljivo vrednost, pri čemer je bilo ustvarjenih 2.927 tisoč SIT prevrednotovalnih poslovnih odhodkov.

Ocenjujemo, da knjigovodska vrednost trgovskega blaga ne presega iztržljive vrednosti.

**B2 Poslovne terjatve****Dolgoročne poslovne terjatve**

v 000 SIT

Zap. št.	Postavka	31. 12. 2004	31. 12. 2003	Ind. 2004/2003
1.	Dolgoročne poslovne terjatve	1.097.729	487.535	225
	<b>Skupaj</b>	<b>1.097.729</b>	<b>487.535</b>	<b>225</b>

Dolgoročne poslovne terjatve predstavljajo terjatve do delavcev iz naslova prodaje stanovanj in terjatve do pravnih in fizičnih oseb iz naslova prodaje poslovnih prostorov.

Posojila zaposlenim za odkup službenih stanovanj so odobrena z obrestno mero s klavzulo EUR + 4 % z dobo vračila do 20 let.

V skupini oseb iz 17. točke 1. odstavka 65. člena ZGD izkazujemo terjatev do zaposlenih po individualni pogodbi iz naslova prodaje službenih stanovanj ter službenih vozil v skupni vrednosti 15.480 tisoč SIT. Zaposleni so med letom odplačali 4.973 tisoč SIT. Posojila za nakup službenih stanovanj sta bili odobrena po obrestni meri s klavzulo EUR + 4 % z dobo vračila 6 let oz. 20 let, posojili za nakup službenih vozil pa po obrestni meri s klavzulo EUR + 5,5 % z dobo vračila 2 oz. 3 leta.

**Kratkoročne poslovne terjatve**

v 000 SIT

Zap. št.	Postavka	31. 12. 2004	31. 12. 2003	Ind. 2004/2003
1.	Kratkoročne poslovne terjatve do podjetij v skupini, od tega:	217.026	156.329	139
	- kratk. posl. terjatve do odvisnega podjetja	13.993	8.480	165
	- kratk. posl. terjatve do pridruženih podjetjih	203.033	147.849	137
2.	Kratkoročne poslovne terjatve do kupcev	5.681.913	4.774.862	119
3.	Kratkoročne poslovne terjatve do drugih	318.237	192.418	165
	<b>Skupaj</b>	<b>6.217.176</b>	<b>5.123.609</b>	<b>121</b>

Kratkoročne poslovne terjatve do drugih zajemajo predvsem:

- predujme za obratna sredstva 21.782 tisoč SIT
- predujme za mednarodni obračun 13.036 tisoč SIT
- terjatve do državnih institucij iz naslova boleznin in invalidnin 98.446 tisoč SIT
- kratkoročni del terjatev iz naslova prodaje poslovnih zgradb 99.349 tisoč SIT
- kratkoročni del terjatev iz naslova prodaje stanovanj 46.676 tisoč SIT

v 000 SIT

Zap. št.	Terjatve po zapadlosti	31. 12. 2004	Delež v %
1.	do 30 dni	5.834.227	93,8
2.	od 31 do 60 dni	205.737	3,3
3.	od 61 do 90 dni	61.247	1,0
4.	od 91 do 180 dni	44.324	0,7
5.	od 181 do 365 dni	30.263	0,5
6.	nad 366 dni	41.378	0,7
	<b>Skupaj</b>	<b>6.217.176</b>	<b>100,0</b>



**Gibanje popravkov vrednosti terjatev**

v 000 SIT

<b>Zap. št.</b>	<b>Postavka</b>	<b>2004</b>	<b>2003</b>
<b>1.</b>	<b>Dolgoročna dana posojila</b>		
	Popravek vrednosti na dan 1. 1. 2004	1.877	1.385
	+ oblikovani popravki v letu 2004	0	491
	- plačane sporne in dvomljive terjatve	63	0
	- odpis terjatev v letu 2004	0	0
	Končno stanje popravka terjatev 31. 12. 2004	1.814	1.876
<b>2.</b>	<b>Kratkoročne terjatve do kupcev</b>		
	Popravek vrednosti na dan 1. 1. 2004	281.098	263.654
	+ oblikovani popravki vred. v letu 2004	89.492	103.102
	od tega oblikovani popravki terjatev nad 90 dni od valute	86.602	51.698
	od tega oblikovani popravki terjatev do 90 dni od valute	2.890	1.236
	- plačane sporne in dvomljive terjatve	31.327	63.655
	- odpis terjatev v letu 2004	39.591	22.003
	- popravek terjatev do tujine - tečajne razlike	3.346	0
	Končno stanje popravka terjatev 31. 12. 2004	296.327	281.098
<b>3.</b>	<b>Druge kratkoročne terjatve</b>		
	Popravek vrednosti na dan 1. 1. 2004	4.109	5.493
	+ oblikovani popravki vred. v letu 2004	386	77
	- plačane sporne in dvomljive terjatve	0	325
	- odpis terjatev v letu 2004	483	1.136
	Končno stanje popravka terjatev 31. 12. 2004	4.012	4.109
	<b>SKUPAJ</b>		
	<b>Popr. vred. na dan 1. 1. 2004</b>	<b>287.084</b>	<b>270.532</b>
	<b>+ oblikovani popravki v letu 2004</b>	<b>89.878</b>	<b>103.670</b>
	<b>- plačane sporne in dvomljive terjatve</b>	<b>31.390</b>	<b>63.979</b>
	<b>- odpis terjatev v letu 2004</b>	<b>40.074</b>	<b>23.138</b>
	<b>- popravek terjatev do tujine - tečajne razlike</b>	<b>3.346</b>	<b>0</b>
	<b>Končno stanje popr. terjatev 31. 12. 2004</b>	<b>302.153</b>	<b>287.084</b>

Kratkoročne poslovne terjatve do povezanih oseb v skupni višini 217.026 tisoč SIT predstavljajo terjatve do: EPPS – v višini 13.993 tisoč SIT, PBS – v višini 196.629 tisoč SIT in do Feniksšpeda – v višini 6.404 tisoč SIT.

Terjatev ne zavarujemo.

**B3 Kratkoročne finančne naložbe**

v 000 SIT

Zap. št.	Postavka	31. 12. 2004	31. 12. 2003	Ind. 2004/2003
1.	Kratkoročno dana posojila	30.509	36.745	83
2.	Kratkoročni depoziti pri bankah	489.150	226.434	216
	<b>Skupaj</b>	<b>519.659</b>	<b>263.179</b>	<b>197</b>

Kratkoročno dana posojila zajemajo del dolgoročnih naložb, ki zapadejo v prihodnjem letu, v višini 26.795 tisoč SIT, in se nanašajo na odobrena dolgoročna stanovanjska posojila, odobrena pred letom 1995 (prevzeta po delitveni bilanci med Pošto in Telekomom Slovenije), ter terjatve do bank za obresti, pri čemer znašajo obresti do pridruženega podjetja - PBS, d.d., 2.286 tisoč SIT.

Kratkoročni depoziti pri bankah se nanašajo na kratkoročni del dolgoročnih posojil v višini 39.150 tisoč SIT in depozita na odpoklic do pridruženega podjetja - PBS, d.d., v višini 450.000 tisoč SIT. Slednja sta obrestovana z obrestno mero TOM + 1,6 % oz. 3 %.

**B4 Dobroimetje pri bankah, čeki in gotovina**

v 000 SIT

Zap. št.	Postavka	31. 12. 2004	31. 12. 2003	Ind. 2004/2003
1.	Gotovina v blagajni in prejeti ček	686	1.077	64
2.	Denarna sredstva v banki	364.329	472.778	77
	<b>Skupaj</b>	<b>365.015</b>	<b>473.855</b>	<b>77</b>

Denarna sredstva so izkazana po izvorni vrednosti. Predstavljajo tolarska sredstva v blagajni, tolarska sredstva na transakcijskih računih pri PBS, NKBM in Abanki Vipava ter devizna sredstva na računu pri NLB.

**C AKTIVNE ČASOVNE RAZMEJITVE**

v 000 SIT

Zap. št.	Postavka	31. 12. 2004	31. 12. 2003	Ind. 2004/2003
1.	Kratkoročno odloženi stroški in odhodki	89.115	63.199	141
	<b>Skupaj</b>	<b>89.115</b>	<b>63.199</b>	<b>141</b>

Aktivne časovne razmejitve zajemajo vnaprej plačane stroške prihodnjega obdobja (dodatno pokojninsko zavarovanje, zakupnina telekomunikacijskih vodov, zavarovalne premije) ter vrednotnice.



**D KAPITAL****Prevrednotenje kapitala**

V tabeli prikazujemo prevrednotenje kapitala zaradi ohranjanja njegove kupne moči v skladu s SRS 8.28, na podlagi rasti cen življenjskih potrebščin in evra v letu 2004.

v 000 SIT

<b>Čisti poslovni izid za poslovno leto 2004</b>	<b>381.313</b>
--	----------------

**I. Prevrednotenje kapitala s stopnjo rasti cen življenjskih potrebščin**

Zap. št.	Postavka	1. 1. 2004	Stopnja rasti cen življ. potrebščin 3,2 %
1.	Kapital	51.568.058	1.650.178
	<b>Skupaj</b>	<b>51.568.058</b>	<b>1.650.178</b>

<b>Izguba</b>	<b>-1.268.865</b>
---------------	-------------------

**II. Prevrednotenje kapitala s stopnjo rasti EUR**

Zap. št.	Postavka	1. 1. 2004	Stopnja rasti EUR 1,29 %
1.	Kapital	51.568.058	665.228
	<b>Skupaj</b>	<b>51.568.058</b>	<b>665.228</b>

<b>Izguba</b>	<b>-283.915</b>
---------------	-----------------

**E FINANČNE IN POSLOVNE OBVEZNOSTI****E1 Dolgoročne finančne in poslovne obveznosti****E1.1 Dolgoročne finančne obveznosti do bank**

v 000 SIT

Zap. št.	Postavka	31. 12. 2004	31. 12. 2003	Ind. 2004/2003
1.	Dolgoročno dobljena posojila pri bankah	2.700.000	2.550.000	106
	<b>Skupaj</b>	<b>2.700.000</b>	<b>2.550.000</b>	<b>106</b>

Dolgoročne finančne obveznosti do bank predstavljajo obveznosti za dolgoročne kredite, namenjene za nabavo osnovnih sredstev pri domačih bankah (ne pri PBS.). Obveznosti so zavarovane z akceptnimi nalogi in menicami. Obrestne mere se gibljejo v razponu od 4,89 odstotka do 8,37 odstotka (upoštevani je povprečen TOM za leto 2004 v višini 3,87 odstotka).

Del dolgoročnih obveznosti, ki zapade v plačilo v prihodnjem letu, je izkazan med kratkoročnimi finančnimi obveznostmi do bank v višini 1.200.000 tisoč SIT.

Finančnih obveznosti z rokom dospelosti, daljšim od pet let, nimamo.

## E1.2 Druge dolgoročne finančne in poslovne obveznosti

v 000 SIT				
Zap. št.	Postavka	31.12.2004	31.12.2003	Ind. 2004/2003
1.	Druge dolgoročne poslovne obveznosti	18.679	19.849	94
	<b>Skupaj</b>	<b>18.679</b>	<b>19.849</b>	<b>94</b>

Dolgoročne obveznosti iz poslovanja se nanašajo na obveznosti pri stanovanjskem ter odškodninskem skladu za prodana stanovanja.

## E2 Kratkoročne finančne in poslovne obveznosti

### E2.1 Kratkoročne finančne obveznosti do bank

v 000 SIT				
Zap. št.	Postavka	31. 12. 2004	31. 12. 2003	Ind. 2004/2003
1.	Kratkoročno dobljena posojila pri bankah	2.860.000	2.730.000	105
	<b>Skupaj</b>	<b>2.860.000</b>	<b>2.730.000</b>	<b>105</b>

Kratkoročne finančne obveznosti do bank (ne do PBS) zajemajo obveznosti za kratkoročno najeto posojilo pri domači banki (revolving kredit v višini 1.660.000 tisoč SIT) in kratkoročni del dolgoročnih finančnih obveznosti, ki zapadejo v prihodnjem letu, v znesku 1.200.000 tisoč SIT. Obrestne mere se gibljejo v razponu od 4,89 odstotka do 8,37 odstotka (upoštevani je povprečen TOM za leto 2004 v višini 3,87 odstotka), za kratkoročni kredit znašajo 4,9 odstotka. Obveznosti so zavarovane z akceptnimi nalogi in bianko menicami.

### E2.2 Kratkoročne poslovne obveznosti

v 000 SIT				
Zap. št.	Postavka	31. 12. 2004	31. 12. 2003	Ind. 2004/2003
1.	Kratkoročne poslovne obveznosti do skupine podjetij, od tega:	74.300	74.172	100
	- kratkoročne poslovne obveznosti do odvisnega podjetja	100	6.578	2
	- kratkoročne poslovne obveznosti do pridruženih podjetij	74.200	67.594	110
2.	Kratkoročne obveznosti do drugih	3.698.984	3.305.307	112
3.	Kratkoročne poslovne obveznosti do dobaviteljev	2.247.085	1.884.920	119
	<b>Skupaj</b>	<b>6.020.369</b>	<b>5.264.399</b>	<b>114</b>



Obveznosti do dobaviteljev zajemajo:

- obveznosti do dobaviteljev osnovnih sredstev – 779.662 tisoč SIT in
- obveznosti do dobaviteljev obratnih sredstev – 1.467.423 tisoč SIT.

Kratkoročne obveznosti do drugih zajemajo:

- obveznosti do zaposlenih – 2.279.083 tisoč SIT,
- obveznosti do države za prispevke za socialno varnost in davke – 1.007.370 tisoč SIT,
- obveznosti iz komisijske in konsignacijske prodaje – 282.927 tisoč SIT,
- obveznosti za predujme – 14.226 tisoč SIT in
- druge kratkoročne obveznosti – 115.378 tisoč SIT.

Kratkoročne poslovne obveznosti v skupini v skupnem znesku 74.300 tisoč SIT predstavljata obveznosti do odvisne družbe EPPS – v višini 100 tisoč SIT in do pridruženega podjetja PBS – v višini 74.200 tisoč SIT.

Družba nima obveznosti do posloводства, zaposlenih po individualni pogodbi in do članov nadzornega sveta, razen tistih, ki se nanašajo na plače za mesec december 2004.

## F PASIVNE ČASOVNE RAZMEJITVE

V pasivnih časovnih razmejitevah so zajeti vnaprej obračunani stroški izobraževanja in zavarovanja.

		v 000 SIT		
Zap. št.	Postavka	31. 12. 2004	31. 12. 2003	Ind. 2004/2003
1.	Kratkoročno vnaprej vračunani stroški in odhodki	4.688	7.168	65
2.	Kratkoročno odloženi prihodki	32	1.464	2
	<b>Skupaj</b>	<b>4.720</b>	<b>8.632</b>	<b>55</b>

## G ZABILANČNA EVIDENCA

		v 000 SIT		
Zap. št.	Pomembne postavke zabilančne evidence	31. 12. 2004	31. 12. 2003	Ind. 2004/2003
1.	Zaloge trgovskega blaga v konsignaciji	506.307	506.435	100
2.	Gotovina PBS, v poslovnih enotah družbe	854.299	1.983.164	43
3.	Drobni inventar v uporabi	644.980	593.211	109
4.	Drugo	1.003.966	805.054	125
	<b>Skupaj</b>	<b>3.009.552</b>	<b>3.887.864</b>	<b>77</b>

Postavka Drugo se pretežno nanaša na možnost dodatne izrabe revolving kredita pri domači banki (770.000 tisoč SIT), na morebitne obveznosti Pošte Slovenije iz delovno-pravnih in pravnih zadev (98.344 tisoč SIT), garancijo Feniksšpeda (58.800 tisoč SIT) in carinsko garancijo pri NKBM (41.500 tisoč SIT).



## POJASNILA K IZKAZU POSLOVNEGA IZIDA

Izkaz poslovnega izida vsebuje tiste prihodke in odhodke, ki so nastali v obračunskem obdobju poslovanja družbe. Ima obliko stopenjskega zaporednega izkaza, sestavljenega po različici I., v skladu s SRS 25.5. Vrednosti so izkazane za tekoče in preteklo obdobje.

### Izkaz poslovnega izida po področnih odsekih

V skladu s 4. točko 31. člena Zakona o poštinih storitvah (Ur. l. RS, št. 42/02) je Agencija za pošto in elektronske komunikacije objavila Splošni akt o načinu vodenja in preverjanja ustreznosti računovodstva izvajalca univerzalne poštne storitve šele v mesecu avgustu 2004 (Ur. l. RS, št. 91/04), zato se je strinjala, da se za izdelavo izkaza po področnih odsekih za leto 2004 uporabijo merila, ki jih je sprejela Vlada RS na svoji 108. seji, dne 6. maja 1999, dopolnjena s spremembami kontov zaradi novih storitev in s spremembami zaradi novih SRS.

Delitveno bilanco smo izdelali v skladu z 90. čl. Pravilnika o računovodstvu samo za dva področna odseka, in sicer za:

- pisma in dopisnice do 100 g, v notranjem in mednarodnem prometu (»javne storitve«),
- ostale storitve.

### H Čisti prihodki od prodaje in usredstveni lastni proizvodi in lastne storitve

v 000 SIT				
Zap. št.	Postavka	2004	2003	Ind. 2004/2003
1.	Prihodki iz prodaje storitev na domačem trgu	40.686.784	37.379.647	109
2.	Prihodki iz prodaje storitev na tujih trgih	886.474	721.994	123
3.	Prihodki iz prodaje blaga in materiala na domačem trgu	3.446.481	3.298.611	104
	<b>Skupaj</b>	<b>45.019.739</b>	<b>41.400.251</b>	<b>109</b>

v 000 SIT					
Zap. št.	Postavka	2004	Delež v %	2003	Delež v %
1.	Prihodki od pisemskih storitev	28.356.389	63,0	26.283.532	63,5
2.	Prihodki od Hitre pošte	260.940	0,6	231.577	0,6
3.	Prihodki od paketnih storitev	3.018.531	6,7	2.401.136	5,8
4.	Prihodki od poštnonakazniških storitev	183.403	0,4	182.657	0,4
5.	Prihodki od storitev za PBS	2.521.251	5,6	2.565.613	6,2
6.	Prihodki od storitev plačilnega prometa	4.602.903	10,2	3.956.858	9,6
7.	Prihodki od storitev za poslovne banke	12.489	0,0	61.217	0,1
8.	Prihodki od telegrafskih storitev	540.973	1,2	548.207	1,3
9.	Prihodki od drugih storitev	4.148.904	9,2	3.837.905	9,3
	<i>-od tega prihodki od prodaje trgovskega blaga</i>	<i>3.370.722</i>	<i>7,5</i>	<i>3.219.443</i>	<i>7,8</i>
10.	Prihodki od ostalih storitev	1.373.956	3,1	1.331.549	3,2
	<b>Skupaj</b>	<b>45.019.739</b>	<b>100,0</b>	<b>41.400.251</b>	<b>100,0</b>

Čiste prihodke iz prodaje sestavljajo prihodki od opravljenih poštinih in drugih storitev na domačem trgu in v mednarodnem poštnem prometu, prihodki od prodaje blaga, zmanjšani za vse popuste, ki so dani ob prodaji ali kasneje.



Prihodki od prodaje so doseženi predvsem na območju Republike Slovenije.

Usredstveni lastni proizvodi in storitve so se v primerjavi s preteklim letom zmanjšali zaradi ukinitve delovne enote za transportne in obrtne storitve.

## I Stroški

### - po funkcionalnih vrstah

v 000 SIT

Zap. št.	Postavka	2004	2003	Ind. 2004/2003
1.	Stroški uprave	7.656.267	6.839.341	112
2.	Stroški prodaje	31.909.748	29.244.838	109
3.	Nabavna vrednost trgovskega blaga	3.156.136	3.005.024	105
	<b>Skupaj</b>	<b>42.722.151</b>	<b>39.089.202</b>	<b>109</b>

### - po naravnih vrstah

## II Stroški materiala, storitev in nabavne vrednosti trgovskega blaga

v 000 SIT

Zap. št.	Postavka	2004	2003	Ind. 2004/2003
<b>1.</b>	<b>Stroški materiala</b>	<b>1.833.684</b>	<b>1.627.824</b>	<b>113</b>
	- stroški materiala	436.751	392.456	111
	- stroški energije	972.767	876.161	111
	- odpis drobnega inventarja	266.018	212.789	125
	- stroški pisarniškega materiala in strokovne literature	158.266	146.427	108
	- popisne razlike pri materialu	-118	-10	1.214
<b>2.</b>	<b>Stroški storitev</b>	<b>6.450.921</b>	<b>5.421.783</b>	<b>119</b>
	- stroški prevoznih storitev	349.953	302.842	116
	- najemnine	657.087	531.476	124
	- stroški storitev v zvezi z vzdrževanjem osnovnih sredstev	1.198.336	1.110.714	108
	- stroški storitev poštnega prometa	701.107	374.674	187
	- povračila stroškov v zvezi z delom	251.193	226.874	111
	- stroški intelektualnih storitev in osebnih storitev	199.447	187.074	107
	- zavarovalne premije, stroški bančnih storitev in plačilnega prometa	1.209.068	1.074.323	113
	- stroški sejmov, reklame, propagande in reprezentance	306.064	256.768	119
	- stroški drugih storitev	1.578.665	1.357.039	116
<b>3.</b>	<b>Nabavna vrednost trgovskega blaga</b>	<b>3.156.136</b>	<b>3.005.024</b>	<b>105</b>
	- stroški nabavne vrednosti trgovskega blaga	3.156.136	3.005.024	105
	<b>Skupaj</b>	<b>11.440.741</b>	<b>10.054.631</b>	<b>114</b>

Stroški materiala in energije so bili v letu 2004 za 13 odstotkov višji kot v preteklem letu. V strukturi stroškov predstavljajo največje deleže:

- gorivo za transportna sredstva (30 odstotkov oz. 541.848 tisoč SIT),
- električna energija (20 odstotkov oz. 269.360 tisoč SIT),
- energija za ogrevanje (9 odstotkov oz. 161.351 tisoč SIT),
- odpis službene obleke in obutve (8 odstotkov oz. 136.837 tisoč SIT),
- stroški pisarniškega materiala (7 odstotkov oz. 122.462 tisoč SIT),

- stroški pomožnega materiala za poštno manipulacijo (6 odstotkov oz. 115.862 tisoč SIT),
- stroški materiala za redno vzdrževanje OS in DI (6 odstotkov oz. 106.835 tisoč SIT),
- stroški obrazcev za poštno manipulacijo (6 odstotkov oz. 100.781 tisoč SIT) ter
- odpisi DI in orodja (5 odstotkov oz. 98.449 tisoč SIT).

V okviru stroškov storitev izkazujejo najvišji porast stroški storitev poštne prometa zaradi spremenjenega načina knjiženja stroškov v mednarodnem prometu (v letu 2004 uporabljen bruto princip knjiženja, do vključno leta 2003 pa neto princip).

V strukturi stroškov storitev zavzemajo največji delež stroški storitev za PBS (13 odstotkov oz. 869.444 tisoč SIT), stroški študentskega dela (9 odstotkov oz. 570.700 tisoč SIT), stroški rednega vzdrževanja računalniške opreme (8 odstotkov oz. 488.773 tisoč SIT), stroški zakupljenih vodov in pogodb za vzdrževanje TK naprav (7 odstotkov oz. 454.988 tisoč SIT) ter pisemskih storitev v mednarodnem prometu (7 odstotkov oz. 437.013 tisoč SIT).

## I2 Amortizacija

v 000 SIT				
Zap.št.	Postavka	2004	2003	Ind. 2004/2003
1.	Neopredmetena osn. sredstva	241.882	178.473	136
2.	Opredmetena osn. sredstva:	2.812.762	2.796.557	101
	- zgradbe	995.102	878.388	113
	- oprema	1.817.660	1.918.168	95
<b>Skupaj</b>		<b>3.054.644</b>	<b>2.975.030</b>	<b>103</b>

V letu 2004 smo poenotili različne amortizacijske stopnje poštne zgradb in stanovanj na enotno amortizacijsko stopnjo 2 odstotkov zaradi enakega obračunavanja istovrstnih sredstev. Zaradi poenotenja amortizacijskih stopenj so stroški amortizacije višji za 140.245 tisoč SIT. Zaradi tega je dobiček iz poslovanja pred obdavčitvijo manjši za navedeni znesek.

## I3 Stroški dela

v 000 SIT				
Zap. št.	Postavka	2004	2003	Ind. 2004/2003
1.	Stroški plač	20.000.550	18.529.384	108
2.	Stroški socialnih zavarovanj, od tega:	3.720.825	3.401.422	109
	II. pokojninski steber	486.589	402.286	121
3.	Regres za letni dopust	1.123.940	1.045.265	108
4.	Prevoz na delo	969.992	876.768	111
5.	Prehrana med delom	1.043.699	976.273	107
6.	Ostalo	1.089.065	995.023	109
<b>Skupaj</b>		<b>27.948.071</b>	<b>25.824.136</b>	<b>108</b>

Zap. št.	Postavka	2004	2003	Ind. 2004/2003
1.	Povprečno št. zaposlenecv na podlagi del.ur	5.946	5.854	102
2.	Stroški dela na zaposlenca (v 000 SIT)	4.700	4.412	107



Med stroški dela v postavki Ostalo predstavljajo najvišji delež:

- davek na izplačane plače – 843.686 tisoč SIT,
- jubilejne nagrade – 81.634 tisoč SIT,
- odpravnine ob upokojitvi – 58.069 tisoč SIT,
- solidarnostne pomoči – 20.905 tisoč SIT,
- sejnine – 15.690 tisoč SIT.

Prejemki, ki so jih v poslovnem letu prejele skupine oseb iz 16. točke prvega odstavka 65. člena ZGD, so naslednji:

- poslovodstvo – 56.569 tisoč SIT,
- nadzorni svet – 3.684 tisoč SIT,
- zaposleni po individualnih pogodbah – 272.973 tisoč SIT.

#### I4 Prevrednotovalni poslovni odhodki

##### - od osnovnih sredstev

v 000 SIT				
Zap. št.	Postavka	2004	2003	Ind. 2004/2003
1.	Izguba ob izločitvi osn. sredstev	454.554	34.207	1.329
2.	Popisni primanjkljaji pri osn. sredstvih	38	190	20
3.	Oslabitev osnovnih sredstev	1.506.700	0	
	<b>Skupaj</b>	<b>1.961.292</b>	<b>34.397</b>	<b>5.702</b>

Izgubo ob izločitvi osnovnih sredstev predstavlja negativna razlika med prodajno vrednostjo osnovnih sredstev in njihovo neodpisano sedanjo knjigovodsko vrednostjo. Največji delež predstavlja prodaja poslovnega objekta v Melju (PE Maribor).

Pojasnilo o oslabitvi osnovnih sredstev je podano v točki A2 Gibanje opredmetenih osnovnih sredstev.

##### - od obratnih sredstev

v 000 SIT				
Zap. št.	Postavka	2004	2003	Ind. 2004/2003
1.	Popravki vrednosti terjatev	89.679	103.670	87
2.	Popravki vrednosti zalog	2.927	0	
	<b>Skupaj</b>	<b>92.606</b>	<b>103.670</b>	<b>89</b>

Popravek vrednosti dvomljivih in spornih terjatev je bil v letu 2004 nekoliko nižji kot v preteklem letu, saj smo izterjavi in obvladovanju terjatev do kupcev posvetili veliko pozornosti.

Popravek vrednosti zalog predstavlja prevrednotenje zalog na iztržljivo vrednost (predvsem tistih zalog, katerih nabavne cene so presegale prodajno ceno).

**J Drugi poslovni prihodki**

v 000 SIT

Zap. št.	Postavka	2004	2003	Ind. 2004/2003
1.	Dobiček od prodaje (izločitve) osnovnih sredstev	266.756	151.471	176
2.	Odpisi obveznosti iz prejšnjih let	332	113	293
	<b>Skupaj</b>	<b>267.088</b>	<b>151.584</b>	<b>176</b>

Dobiček od prodaje osnovnih sredstev predstavlja pozitivno razliko med prodajno vrednostjo osnovnih sredstev in njihovo knjigovodsko vrednostjo (vključuje tudi prodajo stanovanj v letu 2004).

**K Drugi poslovni odhodki**

v 000 SIT

Zap. št.	Postavka	2004	2003	Ind. 2004/2003
1.	Drugi poslovni odhodki, od tega:			
	- dajatve, ki niso odvisne od stroškov dela	103.015	110.676	93
	- izdatki za varstvo okolja	10	123	8
	- štipendije dijakom in študentom	80.554	60.542	133
	- ostali stroški	95.115	64.066	148
	<b>Skupaj</b>	<b>278.694</b>	<b>235.406</b>	<b>118</b>

Med stroški dajatev, ki niso odvisni od stroškov dela, izkazujemo stroške za:

- srečanja in rekreacijo poštnih delavcev — 34.708 tisoč SIT,
- dotacije društvom — 23.399 tisoč SIT,
- novoletno obdaritev otrok — 12.944 tisoč SIT,
- socialna izplačila — 9.912 tisoč SIT.

Postavka Ostali stroški predstavlja stroške nadomestil za uporabo stavbnega zemljišča.

**L Finančni prihodki**

v 000 SIT

Zap. št.	Postavka	2004	2003	Ind. 2004/2003
1.	Finančni prihodki iz deležev v skupini podjetij, od tega:	39.590	18.527	214
	- finančni prihodki iz deležev v odvisna podjetja	39.563	18.502	214
	- drugi finančni prihodki iz deležev	27	25	109
2.	Drugi finančni prihodki iz obresti in kratkoročnih terjatev do pridr. podjetij	31.147	27.037	115
3.	Drugi finančni prihodki iz obresti in kratkoročnih terjatev	134.253	174.924	77
	<b>Skupaj</b>	<b>204.990</b>	<b>220.488</b>	<b>93</b>

Drugi finančni prihodki iz obresti in kratkoročnih terjatev predstavljajo obračunane obresti bank in tečajne razlike.



**M Finančni odhodki**

v 000 SIT

Zap. št.	Postavka	2004	2003	Ind. 2004/2003
1.	Odhodki za obresti	370.180	479.393	77
2.	Odhodki za negativne tečajne razlike	35.717	57.476	62
3.	Prevrednotovalni finančni odhodki - oslabitev finančne naložbe v odvisno družbo	6.783	0	
	<b>Skupaj</b>	<b>412.680</b>	<b>536.869</b>	<b>77</b>

Odhodki za obresti so se v letu 2004 znižali zaradi nižjih obrestnih mer in manjše kratkoročne zadolžitve.

**N Izredni prihodki**

v 000 SIT

Zap. št.	Postavka	2004	2003	Ind. 2004/2003
1.	Izterjane odpisane terjatve	35.566	64.333	55
2.	Prejete odškodnine	88.951	93.148	95
3.	Druge neobičajne postavke	33.228	41.182	81
	<b>Skupaj</b>	<b>157.746</b>	<b>198.663</b>	<b>79</b>

Prejete odškodnine v večini predstavljajo povrnjene odškodnine za poškodovana transportna sredstva, ki so jih povrnile zavarovalnice.

Druge neobičajne postavke se nanašajo na brezplačno nadomestilo, sodne poravnave ter viške.

**O Izredni odhodki**

v 000 SIT

Zap. št.	Postavka	2004	2003	Ind. 2004/2003
1.	Denarne kazni	247	291	85
2.	Odškodnine	23.646	23.138	102
3.	Drugi izredni odhodki	712	977	73
	<b>Skupaj</b>	<b>24.605</b>	<b>24.406</b>	<b>101</b>

Postavka Odškodnine vsebuje plačana nadomestila za izgubljene poštna pošiljke.

**POJASNILA K IZKAZU FINANČNEGA IZIDA**

Izkaz finančnega izida prikazuje spremembe stanja denarnih sredstev za poslovno leto. Sestavljen je po posredni metodi, po različici II, iz podatkov v dveh zaporednih bilancah stanja in izkaza poslovnega izida za leto 2004, v skladu s SRS 26.6.

**Pomembnejše izločitve iz izkaza finančnih tokov**

		v 000 SIT
Zap. št.	Postavka	31. 12. 2004
A.	Spremembe na strani poslovanja	
1.	Popravki vrednosti terjatev	-89.679
2.	Popravki vrednosti zalog	-2.927
3.	Popravki vrednosti dolgov	332
4.	Pozitivne tečajne razlike	807
5.	Negativne tečajne razlike	-3.643
B.	Spremembe na strani naložbenja	
1.	Pozitivne tečajne razlike	77
2.	Negativne tečajne razlike	-13
3.	Oslabitev osnovnih sredstev	1.506.700
4.	Izdelava osnovnih sredstev v lastni režiji	916
C.	Spremembe na strani financiranja	
1.	Prevrednotenje dolgoročnih finančnih naložb (dobiček odvisnega podjetja)	39.563
	<b>Skupaj</b>	<b>1.452.133</b>

**POJASNILA K IZKAZU GIBANJA KAPITALA**

Izkaz gibanja kapitala ima obliko sestavljene razpredelnice sprememb vseh sestavin kapitala v skladu s SRS 27.

Zakonske rezerve so bile povečane za 5 odstotkov čistega dobička poslovnega leta v skladu s 60. in z 228. členom Zakona o gospodarskih družbah.

Po sklepu Vlade RS (83. seja z dne 15. julija 2004) je bila v letu 2004 pokrita izguba za leto 2002 v višini 371.719 tisoč SIT in izplačana udeležba na dobičku ustanovitelju v višini 446.500 tisoč SIT.

Povečanje posebnega prevrednotovalnega popravka kapitala se nanaša na povečanje finančnih naložb v pridruženih podjetjih in na presežek pri popisu opredmetenih osnovnih sredstev.



### 3.4 POSLOVANJE S POVEZANIMI OSEBAMI

#### Promet v letu 2004

v 000 SIT

Zap. št.	Postavka	EPPS	PBS	Feniksšped	SKUPAJ
<b>1.</b>	<b>Prihodki</b>	<b>67.276</b>	<b>1.296.257</b>	<b>998</b>	<b>1.364.531</b>
	- poslovni prihodki	67.259	1.264.217	998	1.332.474
	- finančni prihodki	0	32.040	0	32.040
	- izredni prihodki	17	0	0	17
<b>2.</b>	<b>Odhodki</b>	<b>52.043</b>	<b>875.728</b>	<b>403</b>	<b>928.174</b>
	- poslovni odhodki	52.043	869.230	403	921.676
	- finančni odhodki	0	2.966	0	2.966
	- izredni odhodki	0	3.532	0	3.532

### 3.5 DOGODKI PO DATUMU BILANCE STANJA

Pri prodaji nepremičnin v letu 2004 in cenitvi objekta na Partizanski cesti 54 v Mariboru je bila knjigovodska vrednost višja od prodajne. Zato je Pošta Slovenije, d. o. o., na podlagi 51. in 52. člena Pravilnika o računovodstvu Pošte Slovenije pristopila k cenitvi nepremičnin za potrebe računovodskega poročanja. Rezultati cenitve še niso znani, ker je cenitev v teku.

Po datumu bilance stanja ni bilo drugih poslovnih dogodkov, ki bi vplivali na izkazani poslovni izid in premoženjsko finančno stanje v računovodskih izkazih družbe za leto 2004.