



**POŠTA SLOVENIJE, d. o. o.**

# **LETNO POROČILO 2003**

**Maribor, april 2004**

## VSEBINA

<i>Uvodna beseda generalnega direktorja</i> .....	2
<i>Poročilo nadzornega sveta</i> .....	4
<i>Poslanstvo</i> .....	7
<i>Vizija</i> .....	7
<i>Strategija</i> .....	7
<i>Ključni poslovni podatki</i> .....	8
<b>1. SPLOŠNI DEL</b> .....	<b>9</b>
1.1 USTANOVITEV DRUŽBE.....	9
1.2 DEJAVNOST.....	9
1.3 UPRAVLJANJE DRUŽBE.....	9
1.4 NOTRANJA ORGANIZIRANOST.....	10
<b>2. POSLOVNO POROČILO</b> .....	<b>12</b>
2.1 POŠTNO OMREŽJE.....	12
2.1.1 Vrste enot javnega poštnega omrežja.....	12
2.1.2 Naprave, transportna sredstva in objekti poštnega omrežja.....	15
2.1.3 Mednarodno sodelovanje.....	16
2.2 STORITVE.....	17
2.2.1 Storitve.....	17
2.2.2 Poštne storitve v mednarodnem prometu.....	18
2.3 POŠTNE ZNAMKE.....	19
2.3.1 Izdajanje.....	19
2.3.2 Prodaja.....	19
2.3.3 Novosti.....	19
2.4 KADRI.....	20
2.4.1 Stanje in gibanje zaposlenih.....	20
2.4.2 Izobraževanje zaposlenih.....	21
2.5 INVESTICIJSKA VLAGANJA.....	22
2.5.1 Izvršitev investicij po PE.....	22
2.5.2 Vrste naložb.....	22
2.5.3 Struktura naložb.....	24
2.6 INFORMATIKA.....	25
2.6.1 Pomembnejši dogodki v letu 2003.....	25
2.6.2 Informatika.....	25
<b>3. RAČUNOVODSKI IZKAZI S POJASNILI</b> .....	<b>27</b>
3.1 REVIZORJEVO POROČILO.....	27
3.2 RAČUNOVODSKI IZKAZI POŠTE SLOVENIJE.....	28
3.2.1 Izkaz poslovnega izida.....	28
3.2.2 Bilanca stanja.....	29
3.2.3 Izkaz finančnega izida.....	31

## Uvodna beseda generalnega direktorja

V Pošti Slovenije smo deveto leto poslovanja zaključili z najboljšim poslovnim rezultatom doslej, saj tako na področju rasti storitev kot doseženega dobička in celotnega poslovanja krepko presega načrtovanega. V letu 2003 smo ustvarili kar 42 mrd. SIT prihodkov in 2,2 mrd. SIT dobička. Glede na leto 2002 smo dosegli dvoštevlično, 12-odstotno rast storitev. Zelo ugodno rast izkazujejo prihodki pri storitvah hitre pošte, paketnih ter pisemskih storitvah (predvsem nenaslavljenih tiskovine) ter storitvah plačilnega prometa.

Izboljšali smo pogostost dostave, tako da je bilo ob koncu lanskega leta v pet- do šestkrat tedensko dostavo vključenih kar 99,52 odstotka gospodinjestev.

Doseženi poslovni rezultat Pošte Slovenije v letu 2003 je posledica doslednega uresničevanja zastavljenih ciljev, tržne naravnosti in s tem visoke rasti števila opravljenih storitev, iskanja notranjih rezerv in izvajanja racionalizacijskih ukrepov, nadzorovanja stroškov ter odobrenega povišanja cen prenosa pisem in dopisnic v začetku leta. Dobro poslovanje se odraža tudi v novih delovnih mestih, saj smo eno redkih velikih podjetij v državi, ki še ustvarjamo nova delovna mesta.

Leto 2003 je za Pošto Slovenije svojevrstna prelomnica tudi zaradi odprtja novega poštnega logističnega centra v Mariboru, ki je najsodobnejši poštni center v tem delu Evrope in bo kot tak tudi ogledni center za poštne uprave vzhodne in južne Evrope. Samo v lanskem letu smo zanj namenili 3,5 mrd. SIT od skupno 6,1 mrd. SIT, kolikor smo namenili za naložbe. Veliko sredstev smo vložili v posodabljanje in širitev poštnega omrežja, saj smo odprli eno novo pošto, 15 pošt smo preselili v nove prostore, prostore štirih pošt pa smo obnovili. Obnovili in razširili smo vozni park ter znaten delež namenili tudi informatizaciji, saj se zavedamo vse večjega pomena elektronskega poslovanja.

S svojo informacijsko in telekomunikacijsko infrastrukturo smo postali pomemben dejavnik in zaupanja vreden partner pri zagotavljanju informacijskih storitev na ozemlju celotne države. Zagotovo smo eno tistih podjetij, ki lahko bistveno pripomore k ponudbi najširše palete elektronskih storitev širokemu krogu svojih strank. Zato smo že v lanskem letu razvili sklop storitev, ki pomenijo začetek drugačnega, elektronskega poslovanja s Pošto Slovenije, od kvalificiranih digitalnih potrdil in časovnega žigosanja do storitev, ki jih tržimo pod skupnim imenom moja.posta.si in pomenijo nadgradnjo klasičnih poštnih storitev v elektronsko obliko. V prihodnosti nameravamo v sodelovanju z drugimi ponudniki storitve za posameznike in podjetja zaokrožiti s ponudbo uradnih obrazcev ter dokumentov v digitalni obliki, z vodenjem osebnih financ ter neposrednim plačevanjem računov. Za poslovne uporabnike pa nameravamo razviti sklop storitev, ki jih imenujemo poslovna.posta.si in bodo omogočale neposredno navezavo pravnih oseb na informacijski sistem Pošte Slovenije.

Tudi v poslovnem letu 2004 smo si zadali vrsto ambicioznih nalog in ciljev. Pričakujemo, da se bo konkurenca na trgu poštnih storitev po našem vstopu v Evropsko unijo še zaostila. Seveda pa se po drugi strani odpirajo tudi nove možnosti za Pošto Slovenije, kar pomeni, da bomo okrepili sodelovanje s partnerji iz tujine. S švicarsko pošto oz. z njeno hčerinsko družbo Swiss Post International smo pred kratkim podpisali pogodbo o prenosu pisemskih pošiljk in paketov v Slovenijo ter tako vzpostavili svojo prisotnost v Nemčiji in Avstriji. Od sodelovanja si obetamo dostop do nemškega in avstrijskega trga, podjetja iz Avstrije in Nemčije pa bodo imela neposreden dostop do vseh storitev slovenske pošte kar na domačem pragu.



V letošnjem letu bo začel delovati tudi paketni ekspedit v novem poštnem logističnem centru v Mariboru.

V okviru načrtovanih elektronskih storitev bomo v Pošti Slovenije uvedli sledenje pošilk. Začeli bomo z aktivnostmi, povezanimi z elektronsko oddajno knjigo za pošiljke.

Tudi naprej ostaja temeljno vodilo Pošte Slovenije zadovoljstvo uporabnikov s kakovostjo in ponudbo naših storitev, uvajanje novih storitev, vlaganje v izobraževanje zaposlenih in razvoj slovenskega poštnega sistema ter hiter odziv na spremembe, ki jih bo prinesla vključitev Slovenije v Evropsko unijo.

Prepričan sem, da bomo na ta način enako ali pa še bolj uspešni tudi v poslovnem letu 2004.



**Mag. Alfonz Podgorelec**  
generalni direktor

## Poročilo nadzornega sveta

Na podlagi tretjega odstavka 256. člena Zakona o gospodarskih družbah je poslovodstvo družbe Pošta Slovenije, d.o.o. poslalo članom nadzornega sveta v preveritev in potrditev letno poročilo za poslovno leto 2003 z revizijskim poročilom in konsolidarno letno poročilo z revizijskim poročilom.

V skladu z 274.a členom Zakona o gospodarskih družbah ter z 28. členom Akta o ustanovitvi družbe Pošta Slovenije, d.o.o., je nadzorni svet preveril prejete dokumente in podaja ustanovitelju – Vladi Republike Slovenije naslednje **poročilo o izsledkih preveritve**:

### **Delo nadzornega sveta ter spremljanje vodenja in poslovanja družbe**

Nadzorni svet se je v letu 2003 sestal na petih rednih sejah in eni izredni seji ter opravil sedem korespondenčnih sej. Nadzorni svet je redno spremljal poslovanje družbe, se sproti seznanjal z doseženimi poslovnimi rezultati ter skladno z ustreznimi zakonskimi določili in Aktom o ustanovitvi družbe sklepal o predlaganih odločitvah poslovodstva, ki ga je sproti obveščalo o vprašanih, povezanih s poslovanjem družbe in hčerinskih družb. Poslovodstvo je redno pripravljalo kakovostna trimesečna in polletna poročila o poslovanju ter planske dokumente. Na vseh sejah nadzornega sveta so bili vedno prisotni vsi člani nadzornega sveta, vsi sklepi so bili sprejeti soglasno. Tudi na korespondenčnih sejah so glasovali vsi člani nadzornega sveta, tudi vsi sklepi teh sej so bili sprejeti soglasno.

Najpomembnejše zadeve, ki jih je nadzorni svet obravnaval, so bile:

- poročila o izvršitvi sklepov nadzornega sveta
- poročila o delu poslovodstva v času med posameznimi sejami nadzornega sveta
- letno poročilo Pošte Slovenije za 2002 z revizijskim poročilom
- poročilo o delu nadzornega sveta v letu 2002
- predlog poslovnega načrta za leto 2003
- plan investicijskih objektov 2003 in spremembe seznama investicijskih objektov med letom ter spremembe virov financiranja
- trimesečna in polletno poročilo o poslovanju družbe za leto 2003
- osnutek poslovnega načrta Pošte Slovenije za leto 2004
- kvartalne informacije o javnih razpisih
- izvajanje programa racionalizacijskih ukrepov
- odpisi materialnih vrednosti
- soglasje k odprodaji stanovanj v lasti Pošte Slovenije s soglasjem generalnem direktorju za sklepanje kupoprodajnih pogodb
- soglasje za podpis pogodbe o podaljšanju kratkoročnega kredita
- soglasje za podpis pogodbe o dolgoročnem kreditu
- revizijsko poročilo o pravilnosti poslovanja javnega podjetja Pošta Slovenije, d.o.o. v letih 2000 in 2001 ter odzivno poročilo poslovodstva na revizijsko poročilo
- informacija o Kolektivni pogodbi Pošte Slovenije in sistemizaciji delovnih mest.
- izplačilo božičnice in trinajste plače
- informacija o spremembi osnovnega kapitala družbe EPPS
- plan poslovno nepotrebnih stroškov, stroškov reklame, marketinga in reprezentance v letu 2003
- soglasje generalnemu direktorju za sklenitev pravnega posla nad 300 mio SIT
- preverjanje in ugotovitev, da se plači generalnega direktorja in namestnika generalnega direktorja obračunavajo v skladu s pogodbo o zaposlitvi, ki je usklajena s sklepom Vlade RS.



Nadzorni svet ocenjuje, da je imel na voljo dovolj pravočasno pripravljenih podatkov, poročil in informacij, da je že med poslovnim letom odgovorno spremljal poslovanje družbe. Nadzorni svet je skrbno spremljal poslovne okoliščine, v katerih je poslovala družba ter resno in skrbno nadziral delo posloводства tako, da je spremljal in preverjal realizacijo plana, sprotno obravnaval poročila o rezultatih poslovanja družbe in posameznih projektov, spremljal program racionalizacijskih ukrepov za zmanjševanje stroškov in nadziral njihovo realizacijo, vse s ciljem boljših poslovnih rezultatov družbe. Poglobljeno je obravnaval obširno poročilo posloводства o poslovanju družbe in doseženih rezultatih v letu 2003, ugotovljenih na podlagi nerevidiranih računovodskih izkazov s pojasnili k računovodskim izkazom za leto 2003. Nepravilnosti pri tem ni ugotovil.

Vsi člani nadzornega sveta so skrbno preučili letno poročilo z revizijskim poročilom, računovodske izkaze in pojasnila ter druge navedbe v letnem poročilu. Nadzorni svet ugotavlja, da je letno poročilo posloводства verodostojen odraz dogajanj in celovita informacija o poslovanju v poslovnem letu 2003.

### **Mnenje k revizijskemu poročilu**

Nadzorni svet se je seznanil z revizijskim poročilom družbe Pošta Slovenije, d.o.o. in revizijskim poročilom Skupine Pošta Slovenije (Pošta Slovenije, d.o.o., EPPS – Elektronsko pismo Pošte Slovenije, d.o.o. in Poštna banka Slovenije, d.d.), ki ga je predložila revizijska družba Deloitte & Touche. Nadzorni svet ugotavlja, da je pooblaščen revizor v svojem poročilu podal pozitivno mnenje oziroma mnenje brez pridržkov na računovodske izkaze družbe Pošta Slovenije, d.o.o. in Skupine Pošta Slovenije, da so le-ti resnična in poštena predstavitev finančnega stanja družbe Pošta Slovenije, d.o.o. in Skupine Pošta Slovenije na dan 31.12.2003, poslovnega izida in finančnega izida ter gibanja kapitala v letu, ki se je končalo z navedenim datumom, v skladu s slovenskimi računovodskimi standardi. Poslovno poročilo je skladno z revidiranimi računovodskimi izkazi.

Nadzorni svet je sprejel naslednje stališče: K revizijskemu poročilu, ki ga je pripravila revizijska družba Deloitte & Touche, nadzorni svet nima pripomb.

### **Potrditev letnega poročila za leto 2003**

Na osnovi pregleda poslovanja družbe v letu 2003 in po skrbni preveritvi letnega poročila za poslovno leto 2003 družbe Pošta Slovenije, d.o.o. in Skupine Pošta Slovenije, kakršnega je s predlogom za kritje bilančne izgube predložilo posloводство ter pozitivnega mnenja v revizijskem poročilu, nadzorni svet nima pripomb k letnemu poročilu in predlogu za kritje bilančne izgube.

Nadzorni svet soglasno potrjuje in sprejema letno poročilo družbe Pošta Slovenije, d.o.o. z revizijskim poročilom za leto 2003 in konsolidarno letno poročilo Skupine Pošta Slovenije za leto 2003 z revizijskim poročilom.

### **Predlog kritja bilančne izgube**

Nadzorni svet soglašja s predlogom posloводства, da se bilančna izguba iz leta 2002 v višini 371.719.715,75 SIT pokrije v breme čistega dobička poslovnega leta 2003.

**Mnenje o delu generalnega direktorja in njegovega namestnika**

Nadzorni svet v skladu z 28. členom Akta o ustanovitvi Pošte Slovenije, d.o.o. podaja mnenje o delu posloводства:

V letu 2003 je Pošta Slovenije načrtovala poslovanje z dobičkom v višini 848.787 tisoč SIT, dejanski rezultat poslovanja pa je bil dobiček v višini 2.232.996 tisoč SIT.

Doseženi poslovni rezultat je posledica doslednega uresničevanja zastavljenih ciljev, tržne naravnosti in s tem visoke rasti števila opravljenih storitev, iskanje notranjih rezerv in izvajanja racionalizacijskih ukrepov, nadzorovanja stroškov ter odobrenega povišanja cen prenosa pisem in dopisnic v začetku leta.

Nadzorni svet ugotavlja, da je bilo delo generalnega direktorja in njegovega namestnika v letu 2003 zelo uspešno, kar se vidi iz dejstva, da so bili rezultati poslovanja močno nad pričakovanji pa tudi zaradi dejstva, da je bil odprt nov poštno logistični center v Mariboru, ki je najsodobnejši poštni center vzhodne in južne Evrope.

Nadzorni svet prav tako ugotavlja, da v letu 2003 v družbi ni bilo kršitve zakonov, sklepov ustanovitelja ali splošnih aktov družbe v zvezi s poslovanjem družbe.

Predsednik nadzornega sveta  
Henrik Peternelj



## Poslanstvo

Pošta Slovenije zagotavlja kakovosten prenos poštnih pošiljk na območju Slovenije in se kot sestavni del vključuje v mednarodno izmenjavo poštnih pošiljk v skladu z načeli in s pravili, ki veljajo za mednarodne poštne storitve. Na področju drugih storitev si Pošta prizadeva za zadovoljevanje potreb trga in približevanje storitev uporabniku oziroma kupcu, ne glede na teritorij.

S stalnim spremljanjem in z uvajanjem razvojnih dosežkov ter novih spoznanj na področju poštne in drugih dejavnosti stalno izboljšuje kakovost izvajanja storitev.

S svojim komunikacijskim omrežjem in z varno ter zanesljivo informacijsko tehnologijo bo pripomogla k prehodu v informacijsko družbo in integraciji Slovenije v Evropsko unijo.

## Vizija

Pošta Slovenije bo tržno usmerjen, poslovno uspešen sistem, z najboljšo kakovostjo storitev. Kot moderen in učinkovit podsistem se bo vključevala v svetovni poštni sistem. S svojim razvojem bo prispevala k nacionalnemu razvoju kot pomembna gospodarska dejavnost.

## Strategija

Najpomembnejši strateški cilji Pošte Slovenije v prihodnjem obdobju so vezani na usklajevanje slovenske zakonodaje s področja poštne dejavnosti z zakonodajo Evropske unije, na razvijanje novih storitev, s poudarkom na elektronskem poslovanju, in na zagotavljanje visoke kakovosti opravljenih storitev s posodabljanjem slovenskega poštnega sistema.



## Ključni poslovni podatki

Zap. št.	Kazalci	1999	2000	2001	2002	2003
1.	Čisti prihodki od prodaje (v 000 SIT)	25.391.303	28.746.973	32.615.288	36.824.518	41.400.251
2.	Naložbe v stalna sredstva (v 000 SIT)	4.563.000	3.944.993	3.598.456	6.387.931	6.164.473
3.	Kapital (v 000 SIT)	42.729.362	46.201.105	49.646.126	49.304.791	51.568.058
4.	Obseg storitev (v 000 kos)	511.821	576.999	615.124	700.132	781.095

Zap. št.	Kazalnika stanja financiranja	1999	2000	2001	2002	2003
1.	Stopnja lastniškosti financiranja	88 %	87 %	88 %	84 %	83 %
2.	Stopnja dolgoročnosti financiranja	91 %	89 %	89 %	87 %	87 %

Zap. št.	Kazalnika stanja investiranja	1999	2000	2001	2002	2003
1.	Stopnja osnovnosti investiranja	84 %	85 %	84 %	85 %	85 %
2.	Stopnja dolgoročnosti investiranja	92 %	92 %	91 %	89 %	89 %

Zap. št.	Kazalniki vodoravnega finančnega ustroja	1999	2000	2001	2002	2003
1.	Koeficient kapitalne pokritosti osnovnih sredstev	1,05	1,02	1,04	0,98	0,98
2.	Koeficient neposredne pokritosti kratkoročnih obv.	0,06	0,01	0,04	0,03	0,06
3.	Koeficient pospešene pokritosti kratkoročnih obv.	0,61	0,59	0,67	0,70	0,70
4.	Koeficient kratkoročne pokritosti kratkoročnih obv.	0,93	0,74	0,82	0,83	0,82

Zap. št.	Kazalnik obračanja	1999	2000	2001	2002	2003
1.	Koeficient obračanja obratnih sredstev	6,24	6,70	6,48	5,58	5,47

Zap. št.	Kazalnik gospodarnosti	1999	2000	2001	2002	2003
1.	Koeficient gospodarnosti poslovanja	0,98	0,99	1,01	1,04	1,06

Zap. št.	Kazalnik dobičkonosnosti	1999	2000	2001	2002	2003
1.	Koeficient čiste dobičkonosnosti kapitala	0,8 %	-0,7 %	0,4 %	-0,7 %	4,5 %



# 1. SPLOŠNI DEL

## 1.1 Ustanovitev družbe

Pošta Slovenije, d. o. o., je bila ustanovljena z uredbo Vlade Republike Slovenije, izdano na podlagi Zakona o Pošti Slovenije. Družba ima sedež v Mariboru, na Slomškovem trgu 10. Osnovni kapital Pošte Slovenije, d. o. o., znaša 29.109.665.677,00 tolarjev.

Vlada Republike Slovenije je dne 5. februarja 1998 sprejela Sklep o preoblikovanju Pošte Slovenije, d. o. o., v javno podjetje, 18. julija 2002 pa Sklep o preoblikovanju javnega podjetja Pošta Slovenije, d. o. o., v družbo Pošta Slovenije, d. o. o., in Akt o ustanovitvi družbe Pošta Slovenije, d. o. o.

## 1.2 Dejavnost

Primarna dejavnost Pošte Slovenije je dejavnost javne pošte. Dejavnost javne pošte obsega sprejemanje, prevoz, razporejanje in dostavo pisemskih in paketnih pošilk.

Pošta Slovenije opravlja še vrsto drugih dejavnosti, določenih z Aktom o ustanovitvi družbe Pošta Slovenije, d.o.o.

## 1.3 Upravljanje družbe

O upravljanju družbe odločajo: ustanovitelj, nadzorni svet in poslovodstvo.

Nadzorni svet je sestavljen iz sedmih članov, od katerih pet članov imenuje Vlada Republike Slovenije, dva člana pa imenuje svet delavcev Pošte Slovenije.

Poslovodstvo Pošte Slovenije ima dva člana. Poslovodstvo predstavljata generalni direktor in namestnik generalnega direktorja.

### Sestava nadzornega sveta v letu 2003:

**Henrik Peternej**, predsednik

**Jožef Artnak**, član

**Mojca Novak**, članica

**Zoran Lešnik**, član

**Slavko Visenjak**, član

**Janez Kardoš**, član do 19. junija 2003

**Jože Marčič**, član do 19. junija 2003

**Ivanka Duh**, članica od 19. junija 2003

**Nada Žlender**, članica od 19. junija 2003

Pristojnosti nadzornega sveta so opredeljene v 23. členu Sklepa o preoblikovanju javnega podjetja Pošta Slovenije, d. o. o., v družbo Pošta Slovenije, d. o. o. (Ur. l. RS, št. 67/02).

**Sestava posloводства v letu 2003:**

mag. **Alfonz Podgorelec**, generalni direktor,  
**Jože Fošt**, namestnik generalnega direktorja.

Omejitve posloводства pri zastopanju družbe so opredeljene v 10. in 11. členu Sklepa o preoblikovanju javnega podjetja Pošta Slovenije, d. o. o., v družbo Pošta Slovenije, d. o. o. (Ur. l. RS, št. 67/02).

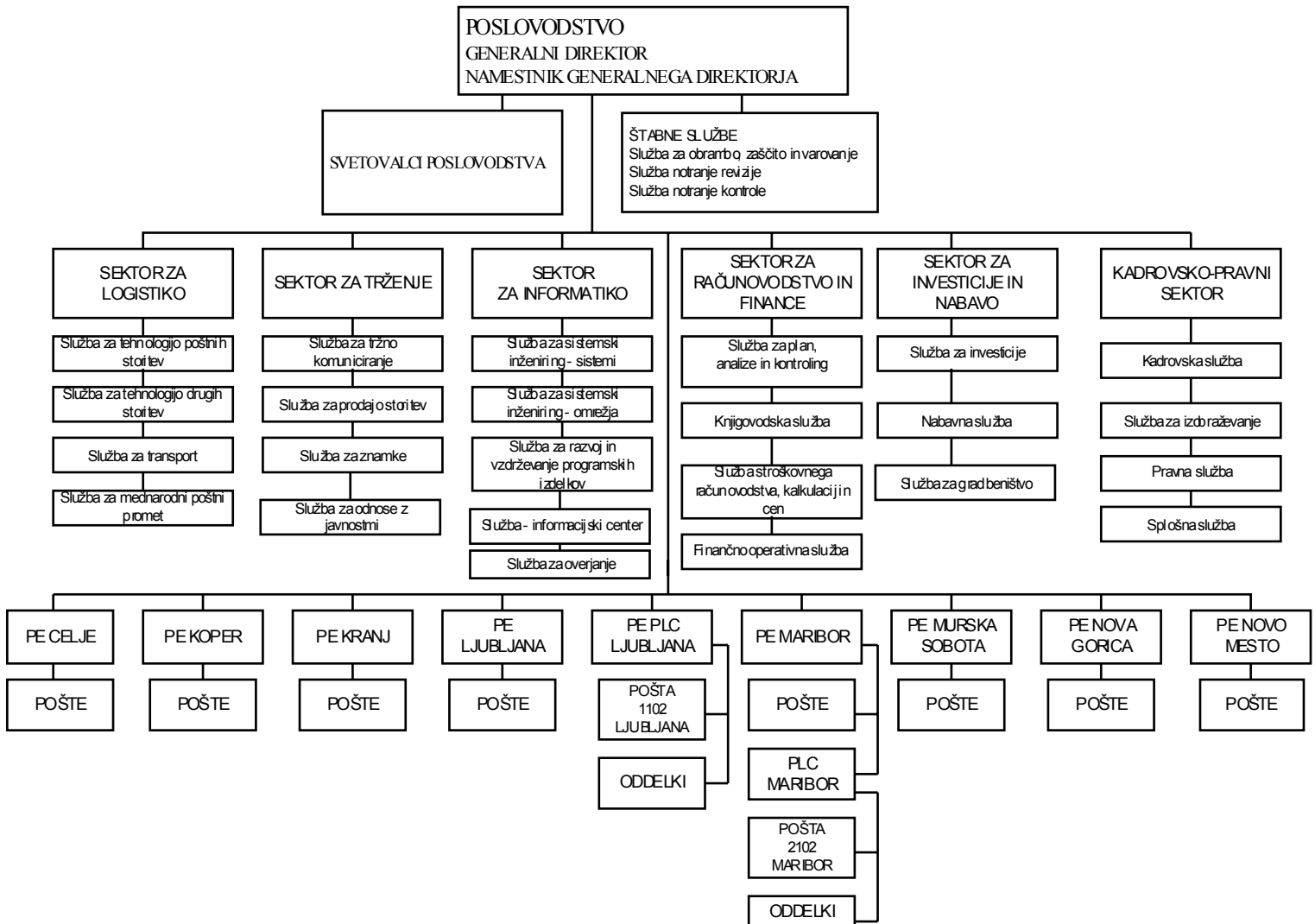
## **1.4 Notranja organiziranost**

Pošto Slovenije sestavljajo strokovne službe družbe ter devet poslovnih enot: Celje, Koper, Kranj, Ljubljana, Poštni logistični center Ljubljana, Maribor, Murska Sobota, Nova Gorica, Novo mesto.

Za strokovna področja so v strokovnih službah Pošte Slovenije oblikovani naslednji sektorji: sektor za logistiko, sektor za trženje, sektor za informatiko, sektor za računovodstvo in finance, sektor za investicije in nabavo ter kadrovsko-pravni sektor.

Družba nima podružnic v smislu 66. člena Zakona o gospodarskih družbah.

# ORGANIGRAM POŠTE SLOVENIJE, d. o. o.



## 2. POSLOVNO POROČILO

### 2.1 Poštno omrežje

#### 2.1.1 Vrste enot javnega poštnega omrežja

Tabela: Število enot javnega poštnega omrežja št. enot

Enote javnega poštnega omrežja	Leto	
	2002	2003
1	2	3
<b>I. ORGANIZACIJSKE OBLIKE POŠT</b>		
<b>1. POŠTE</b>	<b>541</b>	<b>540</b>
1.1. Stalne	539	538
1.1.1. Dostavne pošte	488	490
1.1.2. Okenske pošte	51	48
1.2. Sezonske	2	2
<b>2. POGODBENE POŠTE</b>	<b>0</b>	<b>3</b>
2.1. Začasne pogodbene pošte	0	3
<b>3. POSEBNE ORGANIZ. OBLIKE POŠT</b>	<b>9</b>	<b>9</b>
3.1. Premične pošte	6	8
3.2. Izpostavljena okenca	2	1
3.3. Telegraf	1	-
<b>SKUPAJ POŠT</b>	<b>550</b>	<b>552</b>
<b>II. DRUGE ORGANIZACIJSKE ENOTE</b>		
<b>1. POŠTNI LOGISTIČNI CENTER</b>	<b>2</b>	<b>2</b>
<b>SKUPAJ ENOT JAVNEGA POŠTNEGA OMREŽJA</b>	<b>552</b>	<b>554</b>

V letu 2003 je bila odprta ena nova pošta v sklopu novega poštnega logističnega centra v Mariboru, do ostalih razlik v številu enot javnega poštnega omrežja v primerjavi z letom 2002 pa je prišlo predvsem zaradi spremenjenega načina evidentiranja. Kot enote javnega poštnega omrežja v letu 2003 evidentiramo tudi pogodbene pošte, ne evidentiramo pa več Telegrafa.



## Gostota javnega poštnega omrežja

Tipični kazalci gostote poštnega omrežja so število km<sup>2</sup>, prebivalcev in gospodinjstev na enoto javnega poštnega omrežja.

Tabela: Gostota javnega poštnega omrežja v Sloveniji

Zap. št.	Kazalci primerjave	Leto			
		2002		2003	
		število	na enoto javnega poštnega omrežja (552)	število	na enoto javnega poštnega omrežja (554)
1	2	3	4	5	6
1.	POVRŠINA	20.253 km <sup>2</sup>	36,7 km <sup>2</sup>	20.253 km <sup>2</sup>	36,6 km <sup>2</sup>
2.	PREBIVALCI	1.948.250	3.529 preb.	1.996.773	3.604 preb.
3.	GOSPODINJSTVA	685.453	1.242 gosp.	689.111	1.244 gosp.

Tabela: Primerjava gostote poštnega omrežja v Sloveniji s članicami Evropske unije in ostalimi kandidatkami za vstop v Evropsko unijo

Zap. št.	Država	Km <sup>2</sup>		Prebivalcev	
		število	na enoto javnega poštnega omrežja	število v mio.	na enoto javnega poštnega omrežja
1	2	3	4	5	6
1.	povprečje EU		69,4		5.156,5
2.	povprečje kandidatk EU		39,0		3.473,8
3.	<b>Slovenija</b>	<b>20.253</b>	<b>36,6</b>	<b>1.997</b>	<b>3.604,3</b>

vir: POSTAL STATISTICS 2002 Berne, podatki za Slovenijo iz leta 2003

Slovenija po številu km<sup>2</sup> in številu prebivalcev na enoto javnega poštnega omrežja sodi med razvitejše evropske države.

## Poštna okenca

Tabela: Poštna okenca

št. okenc

Zap. št.	Okenca	Leto		Indeks 03/02
		2002	2003	
1	2	3	4	5
1.	Denarna	279	242	87
2.	Kombinirana	476	401	84
3.	Univerzalna	387	557	144
	<b>SKUPAJ</b>	<b>1.142</b>	<b>1.200</b>	<b>105</b>

**Pogostost dostave**Tabela: **Pogostost dostave**

Zap. št.	Pogostost dostave na teden	Leto			
		2002		2003	
		št. gospodinjstev	%	št. gospodinjstev	%
1	2	3	4	5	6
1.	6-krat	483.335	70,51	485.637	70,47
2.	5-krat	197.512	28,81	200.187	29,05
3.	4-krat	673	0,10	526	0,08
4.	3-krat	3.933	0,57	2.761	0,40
	<b>SKUPAJ</b>	<b>685.453</b>	<b>100,00</b>	<b>689.111</b>	<b>100,00</b>

Delež gospodinjstev, vključenih v 5- in 6-krat tedensko dostavo, se je v letu 2003 povečal z 99,32 na 99,52 odstotka.



## 2.1.2 Naprave, transportna sredstva in objekti poštnega omrežja

### Naprave poštnega omrežja

Tabela: Naprave poštnega omrežja

v kos

Zap. št.	Naprave	Leto		Indeks
		2002	2003	03/02
1	2	3	4	5
1.	Poštni nabiralniki	2.843	2.848	100
2.	Poštni predali	17.919	18.291	102
3.	Izpostavljeni predalčniki	6.127	6.058	99
4.	Pošte z UPO tehnologijo			
	- denarni modul	537	536	100
	- pisemsko-paketni modul	537	536	100
	- modul drobne prodaje	537	536	100
5.	Tehtnice	1.047	1.008	96
6.	Telefaksne naprave	580	577	99
7.	Telefonski kartični aparati	339	172	51
8.	Stroji za deljenje in usmerjanje	9	15	167
8.1.	Avtomat. pisem. usmerjevalnik za stand. pošiljke	6	7	117
	- groba sortima naprava (IRV)	3	4	133
	- fina sortima naprava (FSM)	3	3	100
8.2.	Avtomat. pisem. usmerjevalnik za nestand. pošiljke	0	5	0
8.3.	Avtomatski umerjevalnik za pakete oz. pismamice	2	2	100
8.4.	Usmerjevalnik za vreče	1	1	100
9.	Rentgen	1	1	100
10.	Stroji za žigosanje	120	118	98
11.	Stroji za vezanje svežnjev	57	62	109

### Transportna sredstva

Število avtomobilov se je v letu 2003 znižalo, kar je posledica optimizacije voznega parka. Zaradi reorganizacije oziroma povečanja števila dostavnih okrajev ter spremenjenega načina dostave se je povečalo število koles in mopedov.

Tabela: Transportna sredstva

Zap. št.	Sredstva	Leto		Indeks
		2002	2003	03/02
1	2	3	4	5
1.	Kolesa	376	451	120
2.	Mopedi	1.114	1.159	104
3.	Avtomobili	856	851	99
<b>SKUPAJ</b>		<b>2.346</b>	<b>2.461</b>	<b>105</b>



### 2.1.3 Mednarodno sodelovanje

Slovenija je članica Svetovne poštne zveze. Pošta Slovenije je članica Združenja evropskih javnih poštних operaterjev (PostEurop).

Pošta Slovenije je v letu 2003 v okviru Svetovne poštne zveze aktivno sodelovala:

- na zasedanjih Poštno-operativnega sveta v projektni skupini za terminalne stroške (TDAG),
- kot članica delovne skupine za poštno varnost (PSAG) pri Svetovni poštni zvezi,
- v pripravah na kongres Svetovne poštne zveze, ki bo septembra 2004 v Bukarešti.

Pošta Slovenije je v okviru mednarodnih institucij sodelovala tudi:

- na plenarnem zasedanju Združenja evropskih javnih poštних operaterjev (PostEurop),
- pri delu skupine, ki spremlja in meri kakovost prenosa mednarodnih pisemskih pošilk (UNEX Lite - merjenje je priprava na izpolnjevanje zahtev direktive Evropske unije za področje poštних storitev),
- v projektu za diagnostično spremljanje in neodvisen nadzor nad kontrolo prenosa (UNEX Diagnostic) v mednarodnem prometu,
- v projektu za namestitev opreme za neodvisno diagnostično spremljanje v notranjem prometu.

V dogovoru z avstrijsko pošto smo cestno povezavo z Beljakom nadomestili z Dunajem. S tem smo se dnevno povezali z večjim evropskim letališčem, ki nam omogoča še kakovostnejše mednarodne letalske povezave.

V letu 2003 smo razširili sodelovanje s švicarsko pošto, in sicer na področjih dostave pisemskih pošilk v Evropski uniji.



## 2.2 Storitve

### 2.2.1 Storitve

V primerjavi z letom 2002 se je obseg storitev povečal za 12 odstotkov, kar predstavlja 106-odstotno izvršitev plana.

Tabela: Pregled storitev Pošte Slovenije

v 000 kos

Storitve	Leto		Plan 2003	Indeks		Struktura-v %	
	2002	2003		rast stor.	izv. plana	2002	2003
1	2	3	4	5 = 3/2	6 = 3/4	7	8
<b>I. PISEMSKE</b>	<b>619.512</b>	<b>693.725</b>	<b>651.965</b>	<b>112</b>	<b>106</b>	<b>88,5</b>	<b>88,8</b>
1. Pisma - dopisnice	303.447	309.600	307.529	102	101		
2. Tiskovine	288.118	353.784	315.967	123	112		
3. Knjižene	27.947	30.341	28.468	109	107		
<b>II. HITRA POŠTA</b>	<b>201</b>	<b>224</b>	<b>236</b>	<b>111</b>	<b>95</b>	<b>0,0</b>	<b>0,0</b>
<b>III. PAKETNE</b>	<b>3.412</b>	<b>4.094</b>	<b>3.692</b>	<b>120</b>	<b>111</b>	<b>0,5</b>	<b>0,5</b>
<b>IV. DENARNE</b>	<b>43.471</b>	<b>44.944</b>	<b>43.464</b>	<b>103</b>	<b>103</b>	<b>6,2</b>	<b>5,8</b>
1. Poštne nakaznice	497	469	465	94	101		
2. Poštna banka	5.462	5.939	5.736	109	104		
3. Plačilni promet	36.517	38.188	36.811	105	104		
4. Poslovne banke	994	348	453	35	77		
<b>V. TELEGRAFSKE</b>	<b>681</b>	<b>674</b>	<b>694</b>	<b>99</b>	<b>97</b>	<b>0,1</b>	<b>0,1</b>
<b>VI. DRUGE</b>	<b>32.855</b>	<b>37.435</b>	<b>34.844</b>	<b>114</b>	<b>107</b>	<b>4,7</b>	<b>4,8</b>
1. Prodaja trg. blaga	23.328	26.417	24.820	113	106		
2. Prod. in izpl. srečk	6.267	7.075	6.577	113	108		
3. Ostalo	3.259	3.944	3.447	121	114		
<b>SKUPAJ</b>	<b>700.132</b>	<b>781.095</b>	<b>734.895</b>	<b>112</b>	<b>106</b>	<b>100,0</b>	<b>100,0</b>

Pisemske storitve predstavljajo v strukturi vseh storitev največji delež, najbolj se je povečal sprejem nenaslovljenih tiskovin. Število sprejetih naslovljenih in nenaslovljenih tiskovin v letu 2003 prvič presega število sprejetih navadnih pisem in dopisnic.

Prav tako se je zaradi marketinških aktivnosti in intenzivnega trženja povečalo število sprejetih paketov, nismo pa dosegli načrtovane rasti storitev Hitre pošte.

Upad opravljenih storitev za poslovne banke je posledica uvedbe transakcijskih računov za fizične osebe in povečanega poslovanja s POS-terminali na poštah. Zaradi vse večje uporabe elektronskih medijev je nižji tudi sprejem telegramov.

## 2.2.2 Poštne storitve v mednarodnem prometu

Število sprejetih pošilk za mednarodni promet se je v primerjavi z letom 2002 zmanjšalo za 1 odstotek, število prispelih pošilk iz mednarodnega prometa se je zmanjšalo za 2 odstotka. Število pošilk v mednarodnem prometu v zadnjih letih upada zaradi razvoja drugih komunikacijskih možnosti, predvsem interneta.

Tabela: **Odprava in prispetje v mednarodnem prometu**

v kos

Storitve	Leto		Indeks 03/02
	2002	2003	
1	2	3	4 = 3/2
<b>1. Pisemske pošiljke - skupaj:</b>	<b>8.517.004</b>	<b>8.411.340</b>	<b>99</b>
pisma	4.903.456	5.084.236	104
dopisnice	1.754.143	1.666.555	95
naslovljene tiskovine	650.158	755.111	116
nenaslovljene tiskovine	811.031	494.246	-
priporočene pošiljke	359.242	369.285	103
vrednostna pisma	38.974	41.907	108
<b>2. Hitra pošta</b>	<b>2.419</b>	<b>3.545</b>	<b>147</b>
<b>3. Paketi</b>	<b>18.029</b>	<b>19.739</b>	<b>109</b>
<b>4. Telegrafska sporočila</b>	<b>24.165</b>	<b>18.654</b>	<b>77</b>
<b>I. ODPRAVA</b>	<b>8.561.617</b>	<b>8.453.278</b>	<b>99</b>
<b>1. Pisemske pošiljke - skupaj:</b>	<b>11.946.775</b>	<b>11.753.971</b>	<b>98</b>
pisma	6.223.026	6.056.912	97
dopisnice	3.901.041	3.873.682	99
naslovljene tiskovine	1.387.430	1.395.040	101
nenaslovljene tiskovine	231	8	-
priporočene pošiljke	430.688	425.073	99
vrednostna pisma	4.359	3.256	75
<b>2. Hitra pošta</b>	<b>16.797</b>	<b>17.792</b>	<b>106</b>
<b>3. Paketi</b>	<b>58.368</b>	<b>60.668</b>	<b>104</b>
<b>4. Telegrafska sporočila</b>	<b>9.215</b>	<b>8.536</b>	<b>93</b>
<b>II. PRISPETJE</b>	<b>12.031.155</b>	<b>11.840.967</b>	<b>98</b>



## 2.3 Poštne znamke

### 2.3.1 Izdajanje

V letu 2003 smo izdali 29 priložnostnih znamk (od tega štiri priložnostne znamke na samolepilnem papirju) in osem rednih znamk.

Skupna letna nazivna vrednost priložnostnih znamk je znašala 3.953,00 SIT (od tega priložnostne znamke na samolepilnem papirju – 239,00 SIT), skupna letna nazivna vrednost rednih znamk je znašala 1.416,00 SIT.

### 2.3.2 Prodaja

Obseg prodaje:

- število naročnikov: 8.678 (9.182 v letu 2002),
- število prodanih serij: 93.727 (91.515 v letu 2002),
- prodaja pooblaščenim trgovcem:
  - trije v Sloveniji in
  - 19 v tujini,
- prodaja tujim naročnikom: 401 v 36 državah sveta.

### 2.3.3 Novosti

- **drugačne oblike priložnostnih znamk:**
  - januarja 2003 smo v seriji Voščilna znamka izdali prvo priložnostno znamko v obliki srca, z vonjem vrtnice,
  - v novembru 2003 smo ob otvoritvi poštne logistične centra v Mariboru izdali prvo priložnostno znamko s hologramsko folijo.



## 2.4 Kadri

### 2.4.1 Stanje in gibanje zaposlenih

Konec leta 2003 je bilo v Pošti Slovenije 6.094 zaposlenih. Kadrovski načrt smo realizirali 100-odstotno. V primerjavi s stanjem konec leta 2002 se število zaposlenih ni spremenilo.

V letu 2003 je bilo 221 prihodov in 221 odhodov zaposlenih. Fluktuacija v letu 2003 je bila 3,5-odstotna in je za 0,7 odstotka nižja kot leta 2002.

Število zaposlenih glede na stopnjo izobrazbe je bilo v letu 2003 v primerjavi z letom 2002 naslednje:

Tabela: Stanje delavcev po stopnji strokovne izobrazbe

Stopnja strokovne izobrazbe	Število delavcev		Indeks 2003/2002
	2002	2003	
1	2	3	4 = 3/2
I.	177	166	93,8
II.	61	12	19,7
III.	1.028	1.048	101,9
IV.	1.838	1.845	100,4
V.	2.371	2.385	100,6
VI.	378	370	97,9
VII.	232	256	110,3
VIII.	8	11	137,5
IX.	1	1	100,0
<b>Skupaj</b>	<b>6.094</b>	<b>6.094</b>	<b>100,0</b>

V primerjavi z letom 2002 se je dejansko dosežena stopnja izobrazbe zaposlenih zvišala v VII. in VIII. poklicni skupini, zaradi pridobitve višje stopnje izobrazbe s študijem ob delu. Povečalo se je tudi število zaposlenih, ki so dosegli V. stopnjo strokovne izobrazbe. Strukturno gledano znaša delež zaposlenih s VI., VII., z VIII. in IX. stopnjo strokovne izobrazbe 10,5 odstotka vseh zaposlenih.

Po področjih dela je bilo v poštnem prometu (manipulaciji in dostavi) 87,8 odstotka vseh zaposlenih, v strokovnih službah družbe in poslovnih enot 7,4 odstotka, v drugih dejavnostih pa 4,8 odstotka vseh zaposlenih.

## 2.4.2 Izobraževanje zaposlenih

V Pošti Slovenije organiziranost izobraževanja zaposlenih ustreza zahtevam podjetja in širšega okolja. Pozorno spremljamo razvoj novih tehnologij, ki zahtevajo nova znanja in spretnosti.

V preteklem letu je bilo na interno ali eksterno izobraževanje napotenih prek 3.200 zaposlenih, za kar je bilo realiziranih 64.492 izobraževalnih ur. Vsak zaposleni je izobraževanju v povprečju namenil 11 ur. Za izobraževanje smo porabili 178,8 mio. SIT.

Izvedli smo številne obsežne izobraževalne akcije in seminarje na različne teme: tečaj za pismonoše, uporaba računalniške aplikacije UPO, prodaja storitev in izdelkov pri poštnem okencu, pripravljalni seminar za opravljanje trgovinske dejavnosti, usposabljanje za pridobitev potrdila za opravljanje poslov plačilnega prometa, prepoznavanje ponarejenih bankovcev in predstavitev evro valute, učinkovitejši sprejem SkyPak pošiljk, trženje storitev Hitre pošte, direktni marketing.

Analize izobraževanj kažejo, da dosegamo zastavljene cilje; seminarji so strokovni, praktično naravnani in dobro organizirani. Zaposleni novo pridobljeno znanje uporabljajo pri svojem delu in ga prenašajo na sodelavce.

Poleg funkcionalnega izobraževanja, ki predstavlja najobširnejši sklop dejavnosti, smo zaposlenim omo gočili študij ob delu, nadaljevali smo s stipendiranjem študentov in dijakov, z vključevanjem pripravnikov v pripravništvo in izvajanjem praktičnih izobraževanj.

## 2.5 Investicijska vlaganja

### 2.5.1 Izvršitev investicij po PE

V letu 2003 smo za investicije namenili 6,16 mrd. SIT, kar predstavlja 103-odstotno izvršitev plana za leto 2003.

Naložbe so bile financirane iz lastnih virov v višini 68 odstotkov, 32 odstotkov pa iz tujih virov.

Izvršitev plana investicij je po PE naslednja:

v 000 SIT

Poslovna enota	Plan 2003	Izvršitev 2003	% izvršitve
1	2	3	4 = 3/2
CELJE	448.638	285.723	64
KOPER	96.080	66.478	69
KRANJ	205.408	190.878	93
LJUBLJANA	289.309	213.612	74
POŠTNI LOGISTIČNI CENTER LJ	612.324	433.636	71
MARIBOR	2.958.026	3.771.810	128
MURSKA SOBOTA	94.920	69.068	73
NOVA GORICA	202.001	170.741	85
NOVO MESTO	137.509	76.847	56
UPRAVA	917.372	885.679	97
<b>SKUPAJ</b>	<b>5.961.587</b>	<b>6.164.473</b>	<b>103</b>

Največji del sredstev – 3,5 mrd. SIT je bilo namenjenih za **poštni logistični center v Mariboru**, za gradbena, obrtniška in inštalacijska dela, paketni usmerjevalnik in pisemske usmerjevalnike.

### 2.5.2 Vrste naložb

v 000 SIT

Vrste naložb	Plan	Izvršitev	Indeks
1	2	3	4 = 3/2
1. Zgradbe	1.922.900	2.539.592	132
2. Transportna sredstva	377.157	400.263	106
3. Oprema za pošte	290.000	96.755	33
4. Oprema za poštna logistična centra	2.305.000	2.227.022	97
5. Sprejemna mehanizacija	15.245	27.641	181
6. Informatika	840.000	675.288	80
7. Invest. - tehnična dokumentacija	10.000	5.336	53
8. Klimatizacija pošt	100.000	35.233	35
9. Ostalo	101.285	157.344	155
<b>SKUPAJ</b>	<b>5.961.587</b>	<b>6.164.473</b>	<b>103</b>



**Višja izvršitev naložb od načrtovane je bila pri:**

- **zgradbah** – pri izgradnji poštne logističnega centra v Mariboru; zaradi spremembe poštne tehnologije je bila povečana površina medetaže za 1.200 m<sup>2</sup>;
- **sprejemni mehanizaciji** – zaradi nujnih tehnoloških potreb so bili nabavljeni žigosni stroji;
- **ostalo** – v tej postavki so upoštevana vsa nepredvidena dela na objektih.

**Nižja izvršitev od načrtovane je bila pri:**

- **opremi za pošte**; prenos obnove pošt, planirane v letu 2003, v leto 2004;
- **klimatizaciji pošt**; izvajalčeva ponudbena vrednost je bila nižja od planirane.

Do konca leta je bilo v nove oz. obnovljene prostore preseljenih 19 pošt.

**POSLOVNA ENOTA CELJE**

- **Celje – Lava** - novi prostori
- **Frankolovo** - novi prostori
- **Grobelno** - novi prostori
- **Rogatec** - novi prostori
- **Tabor** - novi prostori

**POSLOVNA ENOTA KOPER**

- **Komen** – obnovljeni prostori

**POSLOVNA ENOTA KRANJ**

- **Cerklje na Gorenjskem** - novi prostori
- **Gorenja vas** - novi prostori
- **Selca** - novi prostori

**POSLOVNA ENOTA LJUBLJANA**

- **Šmartno pri Litiji** - novi prostori
- **Ljubljana – Plava laguna** - obnovljeni prostori
- **Vrhnika** - obnovljeni prostori

**POSLOVNA ENOTA MARIBOR**

- **Maribor 2102** - novi prostori
- **Selnica ob Dravi** - novi prostori
- **Sveti Tomaž** - novi prostori
- **Žetale** - novi prostori

**POSLOVNA ENOTA MURSKA SOBOTA**

- **Grad** - obnovljeni prostori





## POSLOVNA ENOTA NOVO MESTO

- **Kostanjevica na Krki** - novi prostori
- **Dobrnič** - novi prostori

**Transportna sredstva:** za obnovo in razširitev voznega parka je bilo nabavljenih 107 avtomobilov, 298 mopedov in 31 koles.

### Oprema za poštni logistični center Maribor:

- paketni usmerjevalnik,
- dva pisemska usmerjevalnika za nestandardne pisemske pošiljke (MMS),
- pisemski usmerjevalnik za standardizirane pisemske pošiljke (IRV 2000 C).

### Oprema za poštni logistični center Ljubljana:

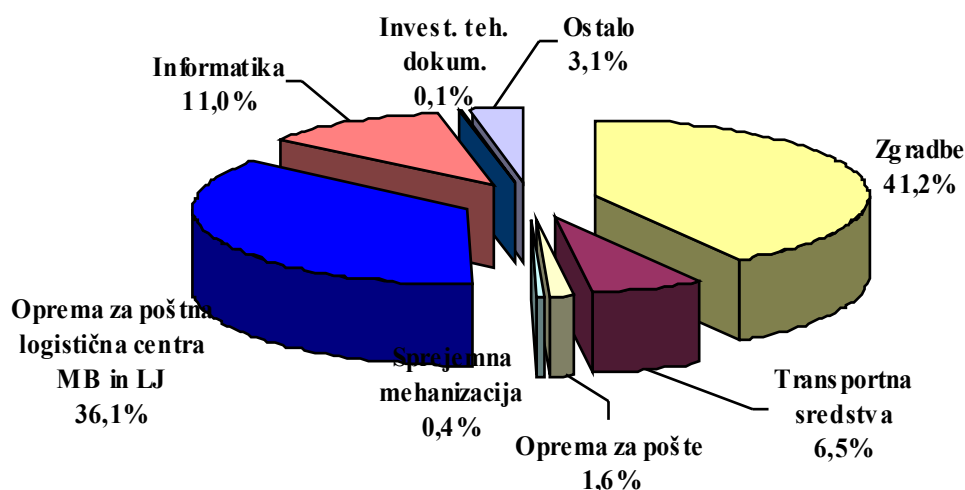
- trije pisemski usmerjevalniki za nestandardizirane pisemske pošiljke (MMS),
- iz PLC Maribor je bila premeščena naprava za usmerjanje standardiziranih pošiljk (ILV), ki je bila nadgrajena z novo bralno elektroniko in dodatnimi 16 predali,
- v PLC Ljubljana je bila nadgrajena bralna elektronika na vseh obstoječih napravah.

**Informatika:** nabava informacijske tehnologije (strojne in programske opreme) za zagotavljanje varnosti po bančnih standardih in izgradnja infrastrukture za izvajanje elektronskih storitev.

**Klimatizacija:** s klimatskimi napravami je bilo opremljenih 178 pošt.

### 2.5.3 Struktura naložb

Najvišji delež naložb predstavljajo naložbe v gradbene objekte in naložbe v opremo za poštna logistična centra, pisemske usmerjevalnike in paketni usmerjevalnik.



## 2.6 Informatika

### 2.6.1 Pomembnejši dogodki v letu 2003

- Vpis overitelja POŠTA<sup>®</sup>CA v register overiteljev v Republiki Slovenije in s 17. marcem 2003 začetek delovanja certifikatske agencije.
- Sprememba vpisa v register overiteljev v Republiki Sloveniji – dodana storitev časovnega žigosanja z dnem 30. december 2003.
- Izgradnja varnega systemskega prostora po zakonodaji države in direktivah Evropske unije.

### 2.6.2 Informatika

Informacijska podpora Pošte Slovenije je pomemben temelj za učinkovito in kakovostno izvajanje storitev tako za zunanje kot notranje stranke. Zaradi tega smo v Pošti Slovenije posvetili veliko pozornost uvajanju novih tehnologij in hkrati vzdrževanju obstoječih.

Leto 2003 je bilo predvsem leto uvajanja novih tehnologij. Tako smo povsem na novo postavili celovito varnostno politiko z nadomestnim informacijskim centrom ter infrastrukturo za nudenje varnih elektronskih storitev. Izhodišče je v zahtevi po postavitvi infrastrukture, ki zagotavlja varno, zanesljivo in vedno razpoložljivo storitev vsem uporabnikom. Varna uporaba storitev je zagotovljena tudi s tehnologijo kvalificiranih digitalnih potrdil overitelja POŠTA<sup>®</sup>CA, sama infrastruktura (strojna oprema) pa je na dveh ločenih lokacijah, zgrajena na osnovi smernic in navodil Evropske unije ter veljavne slovenske zakonodaje. Hkrati sta lokaciji varovani po najvišjih – danes znanih – varnostnih standardih za fizično varovanje. V področje uvajanja novih tehnologij spada tudi vpeljava tankega klienta v poslovnem delu informacijskega sistema Pošte Slovenije.

Prednostna naloga v letu 2003 je bila predvsem zagotavljanje normalnega delovanja obstoječega informacijskega sistema in infrastrukture. Na področju geomarketinga smo uvedli novo informacijsko podporo, prav tako pa smo nadgradili poslovni informacijski sistem v verzijo 14 ter prilagodili kadrovske in plačni sistem zahtevam nove kolektivne pogodbe. Na področju univerzalnega poštnega okenca smo vpeljali modul pisemsko-paketnega poslovanja v zaledju, pošte pa smo opremili s tiskalniki za ta del. Prav tako smo dogradili ostale module (denarni, maloprodaja, borzno posredništvo) z novimi storitvami, obstoječe pa posodobili. Storitve Športne loterije smo komunikacijsko povsem na novo podprli ter na novo razvili storitve Loterije Slovenije. Tudi portal [www.posta.si](http://www.posta.si) smo v celoti prenovili, tako oblikovno kot vsebinsko. Opravili smo tudi precej storitev za zunanje naročnike.

V letu 2003 smo zaključili s programom projektov Pošta na zvezi. Tako smo najprej zagotovili varno uporabo elektronskih storitev s tehnologijo **kvalificiranih digitalnih potrdil** overitelja POŠTA<sup>®</sup>CA in tehnologijo **varnega časovnega žigosanja**. Postavili smo vizijo razvoja sodobnih poštnih storitev ter že razvojno zaključen prvi segment pod imenom **moja.posta**. Storitve, ki so zajete pod skupnim imenom moja.posta, so praktično storitve, s katerimi se Pošta Slovenije ukvarja že 500 let, le da je zapis informacij, ki jih uporabniki med seboj izmenjujejo, digitalen. Ta omogoča večjo lagodnost »poslovanja« (po principu 24 ur na dan, sedem dni v tednu), preglednost, sledljivost, geografsko neodvisnost uporabnikov ... Osnova storitev v okviru moje.poste je **e-predal**, kamor lahko posamezniki in podjetja prejema dokumente v digitalni obliki. Ti obdržijo svojo pravno formalno veljavnost ter so zaradi tega enakovredni lastnoročno podpisanim dokumentom, kot to določa 15. člen Zakona



o elektronskem poslovanju in elektronskem podpisu. Za vse dokumente zagotavljamo, v skladu z zakonskimi določili, varen **e-arhiv**. To pomeni, da so dokumenti izdajateljem in prejemnikom na voljo ves, z zakonom predviden čas (glede na trenutno zakonodajo to pomeni za posredovane račune najmanj deset let). Za posameznike smo storitve elektronskega predala dopolnili s storitvami **e-trezor**, kamor lahko uporabnik varno shrani svoje pomembne elektronske dokumente. Le-ti so seveda dostopni samo njemu. V prihodnosti nameravamo v sodelovanju z drugimi ponudniki storitve za posameznike in podjetja zaokrožiti s ponudbo uradnih obrazcev ter dokumentov v digitalni obliki, vodenja osebnih financ in statistike le-teh ter ne nazadnje plačil prejetih računov v elektronski obliki neposredno prek vmesnikov na njihovi banki.



### 3. RAČUNOVODSKI IZKAZI S POJASNILI

#### 3.1 Revizorjevo poročilo



#### REVIZORJEVO POROČILO

lastnikom družbe

Pošta Slovenije, d.o.o., Maribor

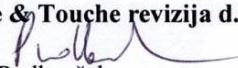
Revidirali smo priloženo bilanco stanja družbe Pošta Slovenije, d.o.o., Maribor na dan 31. decembra 2003 ter z njo povezane izkaz poslovnega izida, izkaz finančnega izida, izkaz gibanja kapitala in priložo k računovodskim izkazom za tedaj končano leto. Pregledali smo tudi poslovno poročilo posloводства družbe za leto 2003. Za našete računovodske izkaze in poslovno poročilo je odgovorno posloводство družbe. Naša odgovornost je, da izrazimo mnenje o računovodskih izkazih ter poročamo o skladnosti poslovnega poročila z drugimi sestavinami letnega poročila.

Revizijo smo opravili v skladu z mednarodnimi standardi revidiranja. Po teh standardih smo dolžni načrtovati in izvesti revidiranje tako, da si pridobimo razumno zagotovilo, da računovodski izkazi ne vsebujejo pomembnejših napačnih navedb. Revizija vključuje preizkuševalno preverjanje dokazov o zneskih in razkritjih v računovodskih izkazih. Revizija vključuje tudi presojanje uporabljenih računovodskih usmeritev in pomembnih ocen posloводства družbe ter ovrednotenje celovite predstavitve računovodskih izkazov. Prepričani smo, da je opravljena revizija primerna podlaga za naše mnenje o računovodskih izkazih.

Po našem mnenju so računovodski izkazi, našeti v prvem odstavku, v vseh pomembnih pogledih resnična in poštena slika finančnega stanja družbe Pošta Slovenije, d.o.o., Maribor na dan 31. decembra 2003, poslovnega izida njenega poslovanja ter gibanja kapitala v tedaj končanem letu v skladu s slovenskimi računovodskimi standardi.

Poslovno poročilo je skladno z revidiranimi računovodskimi izkazi.

**Deloitte & Touche revizija d.o.o., Ljubljana**

  
Alenka Podbevšek  
Direktor / Partner  
Pooblaščenca revizorka

**Deloitte  
& Touche**  
revizija d.o.o.

Ljubljana, 6. maj 2004

## 3.2 Računovodski izkazi Pošte Slovenije

### 3.2.1 Izkaz poslovnega izida

v 000 SIT

POSTAVKA	Pojasnila	2003	2002	Indeks
1	2	3	4	5=3/4
<b>1. Čisti prihodki od prodaje</b>	<b>H</b>	<b>41.400.251</b>	<b>36.824.518</b>	<b>112</b>
2. Usredstveni lastni proizvodi in lastne storitve		50.554	61.777	82
3. Drugi poslovni prihodki (s prevrednotovalnimi poslovnimi prihodki)	<b>J</b>	<b>151.584</b>	<b>239.989</b>	<b>63</b>
4. Stroški blaga, materiala in storitev	<b>11</b>	<b>10.054.630</b>	<b>9.246.869</b>	<b>109</b>
a) Nabavna vrednost prodanega blaga in materiala ter stroški porabljenega materiala		4.632.847	4.505.148	103
b) Stroški storitev		5.421.783	4.741.721	114
5. Stroški dela	<b>13</b>	<b>25.824.136</b>	<b>22.802.406</b>	<b>113</b>
a) Stroški plač		18.529.384	16.392.030	113
b) Stroški socialnih zavarovanj Stroški pokojninskega zavarovanja		3.401.422	2.839.076	120
c) Drugi stroški dela		402.286	175.620	229
6. Odpisi vrednosti	<b>12; 14</b>	<b>3.113.097</b>	<b>3.497.238</b>	<b>89</b>
a) Amortizacija in prevrednotovalni poslovni odhodki pri neopredmeteni in opredmeteni sredstvih in opredmetenih osnovnih sredstvih		3.009.427	3.377.165	89
b) Prevrednotovalni poslovni odhodki pri obratnih sredstvih	<b>14</b>	<b>103.670</b>	<b>120.073</b>	<b>86</b>
7. Drugi poslovni odhodki	<b>K</b>	<b>235.406</b>	<b>193.456</b>	<b>122</b>
8. Finančni prihodki iz deležev	<b>L</b>	<b>18.527</b>	<b>46.979</b>	<b>39</b>
a) Finančni prihodki iz deležev v podjetjih v skupini razen v pridruženih podjetjih		18.502	46.598	40
b) Drugi finančni prihodki iz deležev (s prevrednotovalnimi finančnimi prihodki)		25	381	7
9. Finančni prihodki iz kratkoročnih terjatev	<b>L</b>	<b>201.961</b>	<b>193.485</b>	<b>104</b>
a) Finančni prihodki iz obresti in kratkoročnih terjatev do pridruženih podjetij		27.037	17.005	159
b) Drugi finančni prihodki iz obresti in kratkoročnih terjatev (s prevrednotovalnimi finančnimi prihodki)		174.924	176.480	99
10. Finančni odhodki za obresti in iz drugih obveznosti	<b>M</b>	<b>536.869</b>	<b>2.119.649</b>	<b>25</b>
a) Finančni odhodki za obresti in iz drugih obveznosti do pridruženih podjetij		6.387	1.683.452	0
b) Drugi finančni odhodki za obresti in iz drugih obveznosti		530.482	436.197	122
<b>11. Čisti poslovni izid iz rednega delovanja</b>		<b>2.058.739</b>	<b>-492.870</b>	
12. Izredni prihodki	<b>N</b>	<b>198.663</b>	<b>147.454</b>	<b>135</b>
13. Izredni odhodki	<b>O</b>	<b>24.406</b>	<b>26.304</b>	<b>93</b>
a) Izredni odhodki brez prevrednotovalnega popravka kapitala		24.406	26.304	93
<b>14. Poslovni izid zunaj rednega delovanja</b>		<b>174.257</b>	<b>121.150</b>	<b>144</b>
<b>15. ČISTI POSLOVNI IZID OBRAČUNSKEGA OBDOBJA</b>		<b>2.232.996</b>	<b>-371.720</b>	



## 3.2.2 Bilanca stanja

v 000 SIT

POSTAVKA	Pojasnila	31. 12. 2003	31. 12. 2002	Indeks
1	2	3	4	5 = 3/4
<b>SREDSTVA</b>		<b>62.140.938</b>	<b>58.881.283</b>	<b>106</b>
<b>A) Stalna sredstva</b>	<b>A</b>	<b>55.123.794</b>	<b>52.321.956</b>	<b>105</b>
<b>I. Neopredmetena dolgoročna sredstva</b>	<b>A1</b>	<b>808.105</b>	<b>360.349</b>	<b>224</b>
1. Dolgoročno odloženi stroški poslovanja		808.105	360.349	224
<b>II. Opredmetena osnovna sredstva</b>	<b>A2</b>	<b>51.869.544</b>	<b>49.793.061</b>	<b>104</b>
1. Zemljišča in zgradbe		43.641.358	40.841.013	107
a) Zemljišča		3.288.046	3.057.849	108
b) Zgradbe		40.353.312	37.783.164	107
2. Proizvajalne naprave in stroji		6.923.085	4.021.834	172
3. Druge naprave in oprema		38.736	38.500	101
4. Osnovna sredstva, ki se pridobivajo		1.266.365	4.891.714	26
a) Predujmi za pridobitev opredmetenih osnovnih sredstev		146.818	1.627.723	9
b) Opredmetena osnovna sredstva v gradnji in izdelavi		1.119.547	3.263.991	34
<b>III. Dolgoročne finančne naložbe</b>	<b>A3</b>	<b>2.446.145</b>	<b>2.168.546</b>	<b>113</b>
1. Deleži v podjetjih v skupini		436.876	489.154	89
2. Deleži v pridruženih podjetjih		1.433.156	1.060.345	135
3. Dolgoročne finančne terjatve do pridruženih podjetij		257.923	246.234	105
4. Drugi dolgoročni deleži		31.662	31.662	100
5. Druge dolgoročne finančne terjatve		286.528	341.151	84
<b>B) Gibljiva sredstva</b>	<b>B</b>	<b>6.953.945</b>	<b>6.517.188</b>	<b>107</b>
<b>I. Zaloge</b>	<b>B1</b>	<b>605.767</b>	<b>913.429</b>	<b>66</b>
1. Material		68.383	81.394	84
2. Proizvodi in trgovsko blago		537.384	832.035	65
<b>II. Poslovne terjatve</b>	<b>B2</b>	<b>5.611.144</b>	<b>5.354.639</b>	<b>105</b>
a) Dolgoročne poslovne terjatve		487.535	116.667	418
1. Dolgoročne poslovne terjatve do drugih		487.535	116.667	418
b) Kratkoročne poslovne terjatve		5.123.609	5.237.972	98
1. Kratkoročne poslovne terjatve do kupcev		4.774.862	4.638.625	103
2. Kratkoročne poslovne terjatve do podjetij v skupini, razen do pridruženih podjetij		8.480	7.235	117
3. Kratkoročne poslovne terjatve do pridruženih podjetij		147.849	443.896	33
4. Kratkoročne poslovne terjatve do drugih		192.418	148.216	130
<b>III. Kratkoročne finančne naložbe</b>	<b>B3</b>	<b>263.179</b>	<b>53.702</b>	<b>490</b>
1. Kratkoročni deleži v pridruženih podjetjih		150.000	211	71.090
2. Kratkoročne finančne naložbe do drugih		113.179	53.491	212
<b>IV. Dobroimetje pri bankah, čeki in gotovina</b>	<b>B4</b>	<b>473.855</b>	<b>195.418</b>	<b>242</b>
<b>C) Aktivne časovne razmejitve</b>	<b>C</b>	<b>63.199</b>	<b>42.139</b>	<b>150</b>
<b>ZABILANČNA EVIDENCA</b>		<b>3.887.864</b>	<b>4.487.271</b>	<b>87</b>

v 000 SIT

POSTAVKA	Pojasnila	31. 12. 2003	31. 12. 2002	Indeks
1	2	3	4	5= 3/4
<b>OBVEZNOSTI DO VIROV SREDSTEV</b>		<b>62.140.938</b>	<b>58.881.283</b>	<b>106</b>
<b>A) Kapital</b>	<b>D</b>	<b>51.568.058</b>	<b>49.304.791</b>	<b>105</b>
<b>I. Vpoklicani kapital</b>		<b>29.109.666</b>	<b>29.109.666</b>	<b>100</b>
1. Osnovni kapital		29.109.666	29.109.666	100
<b>II. Rezerve iz dobička</b>		<b>111.650</b>	<b>0</b>	<b>0</b>
1. Zakonske rezerve		111.650		
<b>III. Prenesena čista izguba</b>		<b>-371.720</b>		
<b>IV. Čisti dobiček poslovnega leta</b>		<b>2.121.346</b>		
<b>V. Čista izguba poslovnega leta</b>			<b>-371.720</b>	
<b>VI. Prevrednotovalni popravki kapitala</b>		<b>20.597.116</b>	<b>20.566.845</b>	<b>100</b>
1. Splošni prevrednotovalni popravek kapitala		20.536.460	20.536.460	100
2. Posebni prevrednotovalni popravki kapitala		60.656	30.385	
<b>B) Finančne in poslovne obveznosti</b>	<b>E</b>	<b>10.564.248</b>	<b>9.569.856</b>	<b>110</b>
a) Dolgoročne finančne in poslovne obveznosti		2.569.849	1.778.061	145
1. Dolgoročne finančne obveznosti do bank	<b>E1</b>	2.550.000	1.750.000	146
2. Dolgoročne finančne in poslovne obveznosti do drugih		19.849	28.061	71
b) Kratkoročne finančne in poslovne obveznosti	<b>E2; E2.2</b>	7.994.399	7.791.795	103
1. Kratkoročne finančne obveznosti do bank	<b>E2.1</b>	2.730.000	1.770.000	154
2. Kratkoročne poslovne obveznosti do dobaviteljev		1.884.920	2.199.340	86
3. Kratkoročne finančne in poslovne obveznosti (tudi obveznice) do podjetij v skupini, razen do pridruženih podjetij		6.578	1.754	375
4. Kratkoročne finančne in poslovne obveznosti (tudi obveznice) do pridruženih podjetij		67.594	66.497	102
5. Kratkoročne finančne in poslovne obveznosti do drugih		3.305.307	3.754.204	88
<b>Č) Pasivne časovne razmejitev</b>	<b>F</b>	<b>8.632</b>	<b>6.636</b>	<b>130</b>
<b>ZABILANČNA EVIDENCA</b>		<b>3.887.864</b>	<b>4.487.271</b>	<b>87</b>





## 3.2.3 Izkaz finančnega izida

v 000 SIT

POSTAVKA	Leto		
	2003	2002	
1	2	3	4
<b>A. FINANČNI TOKOVI PRI POSLOVANJU</b>			
<b>a) Pritoki pri poslovanju</b>	<b>41.190.143</b>	<b>35.612.280</b>	
Poslovni prihodki	41.415.119	36.834.483	
Izredni prihodki, ki se nanašajo na poslovanje	165.691	124.427	
Začetne manj končne poslovne terjatve	-369.607	-1.325.962	
Začetne manj končne aktivne kratk. časovne razm.	-21.060	-20.668	
<b>b) Odtoki pri poslovanju</b>	<b>36.958.559</b>	<b>31.854.574</b>	
Poslovni odhodki brez amortizacije in dolg. rezervacij	36.135.611	32.257.896	
Izredni odhodki, ki se nanašajo na poslovanje	24.405	26.304	
Končne manj začetne zaloge	-307.662	137.324	
Začetni manj končni poslovni dolgovi	1.108.197	-569.968	
Začetne manj končne pasivne časovne razmejitve	-1.992	3.018	
<b>c) Prebitok pritokov pri poslovanju (a manj b)</b>	<b>4.231.584</b>	<b>3.757.706</b>	
<b>B. FINANČNI TOKOVI PRI NALOŽBENJU</b>			
<b>a) Pritoki pri naložbenju</b>	<b>155.427</b>	<b>2.087.409</b>	
Finančni prihodki, ki se nanašajo na naložbenje (brez prev.)	122.455	151.263	
Izredni prihodki, ki se nanašajo na naložbenje	32.972	23.027	
Pobotano zmanjšanje dolgoročnih finančnih naložb (brez prevred.)		1.832.356	
Pobotano zmanjšanje kratkoročnih finančnih naložb (brez prevred.)		80.763	
<b>b) Odtoki pri naložbenju</b>	<b>5.405.395</b>	<b>6.728.673</b>	
Finančni odhodki, ki se nanašajo na naložbenje (brez prevrednotenja)	0	1.674.843	
Pobotano povečanje neopredmetenih dolg. sred. (brez prevred.)	508.931	53.690	
Pobotano povečanje opredmetenih osn. sredstev (brez prevred.)	4.458.161	5.000.140	
Pobotano povečanje dolgoročnih finančnih naložb (brez prevred.)	229.050		
Pobotano povečanje kratkoročnih finančnih naložb (brez prevred.)	209.477		
<b>c) Prebitok odtokov pri naložbenju (a manj b)</b>	<b>-5.249.968</b>	<b>-4.641.264</b>	
<b>C. FINANČNI TOKOVI PRI FINANCIRANJU</b>			
<b>a) Pritoki pri financiranju</b>	<b>1.776.438</b>	<b>1.294.885</b>	
Finančni prihodki, ki se nanašajo na financiranje (brez prev.)	16.438	10.525	
Pobotano povečanje dolgoročnih finančnih dolgov (brez prevred.)	800.000	1.150.000	
Pobotano povečanje kratkoročnih finančnih dolgov (brez prevred.)	960.000	134.360	
<b>b) Odtoki pri financiranju</b>	<b>479.617</b>	<b>444.143</b>	
Finančni odhodki, ki se nanašajo na financiranje (brez prev.)	479.393	415.971	
Zmanjšanje kapitala (brez čiste izgube poslovnega leta)		28.172	
<b>c) Prebitok odtokov pri financiranju (b manj a)</b>	<b>1.296.821</b>	<b>850.742</b>	
<b>Č. Končno stanje denarnih sredstev in njihovih ustreznikov</b>	<b>473.855</b>	<b>195.418</b>	
x) Finančni izid v obdobju (seštevek Ac, Bc in Cc)	<b>278.437</b>	<b>-32.816</b>	
y) Začetno stanje denarnih sredstev in njihovih ustreznikov	<b>195.418</b>	<b>228.234</b>	