



POŠTA SLOVENIJE, d. o. o.

LETNO POROČILO 2002

Maribor, april 2003

VSEBINA

<i>Uvodna beseda generalnega direktorja</i>	2
<i>Poročilo nadzornega sveta</i>	4
<i>Poslanstvo</i>	7
<i>Vizija</i>	7
<i>Strategija</i>	7
<i>Ključni poslovni podatki</i>	8
1. SPLOŠNI DEL	9
1.1 ORGANIZIRANOST.....	9
1.2 DEJAVNOST.....	9
1.3 NOTRANJA ORGANIZIRANOST.....	9
2. POSLOVNO POROČILO	12
2.1 POŠTNO OMREŽJE.....	12
2.1.1 <i>Vrste poštnih enot</i>	12
2.1.2 <i>Naprave, transportna sredstva in objekti poštnega omrežja</i>	14
2.1.3 <i>Mednarodno sodelovanje</i>	15
2.2 STORITVE.....	16
2.2.1 <i>Poštna storitve v notranjem prometu</i>	16
2.2.2 <i>Poštna storitve v mednarodnem prometu</i>	17
2.3 POŠTNE ZNAMKE.....	18
2.4 KADRI.....	19
2.4.1 <i>Stanje in gibanje zaposlenih</i>	19
2.4.2 <i>Izobraževanje delavcev</i>	19
2.5 INVESTICIJSKA VLAGANJA.....	20
2.5.1 <i>Izvršitev investicij</i>	20
2.5.2 <i>Vrste naložb</i>	20
2.5.3 <i>Viri financiranja</i>	22
3. RAČUNOVODSKI IZKAZI	23
3.1 MNENJE POOBlašČENEGA REVIZORJA.....	23
3.2 RAČUNOVODSKI IZKAZI POŠTE SLOVENIJE.....	24
3.2.1 <i>Izkaz poslovnega izida</i>	24
3.2.2 <i>Bilanca stanja</i>	25
3.2.3 <i>Izkaz finančnega izida</i>	27
3.3 ZAKONODAJA S POŠTNEGA PODROČJA.....	28

Uvodna beseda generalnega direktorja

Iztekle se je že osmo leto poslovanja slovenske pošte. Poslovni podatki kažejo, da je bilo to leto zelo uspešno, poslovni rezultat je bil boljši od načrtovanega. Zelo ugoden finančni izid, katerega podlaga je v tržni naravnosti in kakovosti naših storitev, se odraža tudi v pozitivnem rezultatu iz rednega poslovanja v višini 1.298 mio. SIT tolarjev, kar nam zagotavlja finančno trdnost in stabilnost. Vendar pa zaradi odločitve Vlade RS o neodplačnem prenosu delnic PBS. v breme rezultata poslovanja izkazuje poslovni izid Pošte Slovenije v letu 2002 prikazuje izgubo v višini 372 mio. SIT. Trend rasti storitev se je v preteklem letu pospešeno nadaljeval in v letu 2002 je število storitev poraslo za 14 odstotkov v primerjavi z letom poprej; opravljenih je bilo več kot 700 milijonov vseh storitev. Zelo ugodno rast izkazujejo prihodki od storitev denarnega prometa, paketnih storitev in hitre pošte, pa tudi pisemskih storitev, predvsem od nenaslovljenih tiskovin.

Povečali smo hitrost prenosa poštnih pošiljk, tako da 99 odstotkov vseh oddanih pošiljk vročimo naslovníkom v Sloveniji že naslednji delovni dan.

Veliko smo vlagali v posodabljanje infrastrukture in širitev poštnega omrežja. V nove prostore je bilo preseljenih 16 pošt, pet pošt je bilo obnovljenih in tri na novo odprte. S sodobno tehnologijo se bo slovenski poštni sistem brez težav vključil v evropski in svetovni poštni sistem. Zato smo največ sredstev vložili v nakup prostorov in opreme za poštni logistični center v Mariboru in posodobitev poštne logističnega centra v Ljubljani. Sklenil smo pogodbe za dobavo dveh pisemskih in enega paketnega usmerjevalnika za Maribor in treh pisemskih usmerjevalnikov za Ljubljano, v skupni vrednosti 3.700 mio. SIT.

Razvoj informacijske tehnologije in sodobnih elektronskih poti komuniciranja je eden od pogojev za hiter odziv na pričakovane in nepričakovane izzive tržišča in uspešno prilagajanje potrebam strank. Nadaljevali smo s posodabljanjem poslovanja pošt, predvsem na področju informatizacije okenc – stranke opravljajo storitve na računalniško podprtih univerzalnih poštnih okencih (UPO-tehnologija) – začeli z aktivnostmi na področju spletnega komuniciranja, ponudili strankam možnost oddaje telegrama prek interneta, prenavljamo spletni portal Pošte Slovenije, pripravljamo pa se tudi na odprtje spletne trgovine.

Na uspešnost poslovanja Pošte Slovenije je vplivalo več dejavnikov, predvsem dosledno uresničevanje poslovnega načrta in zastavljenih ciljev, učinkovito in celovito obvladovanje kakovosti, odkrivanje notranjih rezerv, izvajanje racionalizacijskih ukrepov ter nadzor in zniževanje stroškov. Od dogodkov, ki so zaznamovali leto 2002, so nekateri bistveno vplivali na vlogo in položaj Pošte Slovenije. Širitev Evropske unije prinaša veliko sprememb v evropski prostor. Vlada RS je v okviru priprav na vstop v EU predlagala Državnemu zboru RS zakon o poštnih storitvah, ki je usklajen s poštno direktivo EU in utrjuje proces liberalizacije. Na novo so definirane univerzalne in rezervirane storitve ter odpravljen monopol, ki je desetletja veljal za prenos nekaterih vrst pošiljk. Pošta Slovenije je bila po sklepu Vlade RS preoblikovana iz javnega podjetja v gospodarsko družbo.

V letu 2003 ostaja poslanstvo Pošte Slovenije nespremenjeno – zadovoljstvo strank s ponudbo in kakovostjo naših storitev, uvajanje novih storitev in prilaganje spremembam, razvijanje in posodabljanje slovenskega poštne sistema in vključevanje v svetovni poštni prometni in informacijski sistem, skratka uresničevanje našega slogana »Zanesljivo vsepovsod«. Ob povečevanju storilnosti in kakovosti storitev, posodabljanju poslovanja, izkoristku znanja in kadrovskega potenciala, s katerim razpolagamo, se bo trend rasti storitev in prihodka Pošte Slovenije lahko nadaljeval.



Ob koncu bi se rad zahvalil celotnemu kolektivu Pošte Slovenije za tvorno sodelovanje in vloženi trud. S skupnim delom in skupnimi naporami nam je uspelo zgraditi razpoznavno in ugledno podjetje, ki je dobro pripravljeno na prihodnje izzive.

Mag. Alfonz Podgorelec
generalni direktor

Poročilo nadzornega sveta

Na podlagi 256. člena Zakona o gospodarskih družbah je poslovodstvo družbe Pošta Slovenije, d.o.o. poslalo članom nadzornega sveta v preveritev in potrditev letno poročilo za poslovno leto 2002 z revizorjevim poročilom in konsolidirano letno poročilo z revizorjevim poročilom.

V skladu z 274.a členom Zakona o gospodarskih družbah ter z 28. členom Akta o ustanovitvi družbe Pošta Slovenije, d.o.o. je nadzorni svet preveril prejete dokumente in podaja ustanovitelju – Vladi Republike Slovenije naslednje **poročilo o izsledkih preveritve**:

Delo nadzornega sveta

Nadzorni svet se je v letu 2002 sestal na petih rednih sejah in opravil eno korespondenčno sejo.

Nadzorni svet je redno spremljal poslovanje družbe, se sproti seznanjal z doseženimi poslovnimi rezultati ter skladno z ustreznimi zakonskimi določili in statutom družbe sklepal o predlaganih odločitvah poslovodstva, ki ga je sproti obveščalo o vprašanih, povezanih s poslovanjem družbe in hčerinskih družb. Poslovodstvo je redno pripravljalo kakovostna trimesečna in polletna poročila ter planske dokumente.

Najpomembnejše zadeve, ki jih je nadzorni svet obravnaval, so bile:

- ⊗poročila o delu poslovodstva v času med posameznimi sejami nadzornega sveta.
- ⊗spremembe cen poštnih storitev v notranjem in mednarodnem prometu.
- ⊗pravilnik o službeni obleki v Pošti Slovenije.
- ⊗letno poročilo Pošte Slovenije za 2001 z revizorjevim poročilom.
- ⊗poročilo o delu nadzornega sveta v letu 2001.
- ⊗predlog poslovnega načrta za leto 2002.
- ⊗plan investicijskih objektov 2002 in spremembe seznama investicijskih objektov med letom.
- ⊗trimesečna in polletno poročilo o poslovanju družbe za leto 2002.
- ⊗osnutek poslovnega načrta Pošte Slovenije za leto 2003.
- ⊗kvartalne informacije o javnih razpisih.
- ⊗odkup poslovnega deleža družbenika EPPS d.o.o..
- ⊗predhodno soglasje k ustanovitvi hčerinske družbe DPD Slovenije.
- ⊗predhodno soglasje k odločitvi generalnega direktorja o kapitalskih vlaganjih (Fenišped).
- ⊗predhodno soglasje generalnemu direktorju za podpis pogodb za nakup naprav za usmerjanje pošiljk in pogodbe za dolgoročno kreditiranje investicij.
- ⊗informacija o prenosu večinskega lastniškega deleža Pošte Slovenije v Poštni banki Slovenije na Republiko Slovenijo.
- ⊗povečanje kapitalskega vložka Pošte Slovenije v Poštni banki Slovenije.
- ⊗izvajanje programa racionalizacijskih ukrepov.
- ⊗odpisi materialnih vrednosti.
- ⊗soglasje k odprodaji stanovanj v lasti Pošte Slovenije.
- ⊗nabava instrumentov za pihalni orkester KUD Pošta Maribor.
- ⊗pogodba o zaposlitvi generalnega direktorja in namestnika generalnega direktorja.
- ⊗obravnavo Zakona o poštnih storitvah.
- ⊗spremembe in dopolnitve statuta javnega podjetja Pošta Slovenije, d.o.o..
- ⊗informacija o preoblikovanju Pošte Slovenije iz javnega podjetja v gospodarsko družbo brez statusa javnega podjetja na osnovi sklepa Vlade Republike Slovenije.
- ⊗informacija o ugotovitvah Računskega sodišča.
- ⊗poslovnik o delu nadzornega sveta.



Zakon o poštnih storitvah, ki je stopil v veljavo 30.05.2002, je določil Agencijo za telekomunikacije, radiodifuzijo in pošto kot pristojen organ za dajanje soglasja k cenam poštnih storitev. Tako od uveljavitve zakona dalje, nadzorni svet ni več odločal o spremembah cen poštnih storitev.

Nadzorni svet je na svoji 12. seji, dne 24.5.2002, sprejel Sklep o spremembah in dopolnitvah statuta javnega podjetja Pošta Slovenije, d.o.o.. S sklepom so bile pristojnosti nadzornega sveta in generalnega direktorja Pošte Slovenije, d.o.o. deloma usklajene z določili Zakona o gospodarskih družbah. Zato od takrat dalje nadzorni svet ni več sprejemal pravilnikov Pošte Slovenije in tudi ni več v vlogi skupščine Poštne banke Slovenije.

Na podlagi Sklepa o preoblikovanju javnega podjetja Pošta Slovenije d.o.o. v družbo Pošta Slovenije, d.o.o., ki ga je sprejela Vlada Republike Slovenije 18.7.2002, se je Pošta Slovenije iz javnega podjetja preoblikovala v gospodarsko družbo brez statusa javnega podjetja.

Vlada Republike Slovenije kot edini ustanovitelj družbe Pošta Slovenije d.o.o., je sprejela tudi Akt o ustanovitvi družbe Pošta Slovenije d.o.o., na osnovi katerega je preoblikovanje Pošte Slovenije 20.8.2002 vpisano v sodni register.

Na podlagi tega akta so pristojnosti ustanovitelja, nadzornega sveta in posloводства v celoti usklajene z določili Zakona o gospodarskih družbah.

Nadzorni svet ocenjuje, da je imel na voljo dovolj pravočasno pripravljenih podatkov, poročil in informacij, da je že med poslovnim letom odgovorno spremljal poslovanje družbe. Nadzorni svet je skrbno spremljal poslovne okoliščine, v katerih je poslovala družba ter resno in skrbno nadziral delo posloводства tako, da je spremljal in preverjal realizacijo plana, sprotno obravnaval poročila o rezultatih poslovanja družbe in posameznih projektov, spremljal program racionalizacijskih ukrepov za zmanjševanje stroškov in nadziral njihovo realizacijo, vse s ciljem boljših poslovnih rezultatov družbe. Poglobljeno je obravnaval obširno poročilo posloводства o poslovanju družbe in doseženih rezultatih v letu 2002, ugotovljenih na podlagi nerevidiranih računovodskih izkazov s pojasnili k računovodskim izkazom za leto 2002. Nepravilnosti pri tem ni ugotovil.

Vsi člani nadzornega sveta so skrbno preučili letno poročilo z revizorjevim poročilom, računovodske izkaze in pojasnila ter druge navedbe v letnem poročilu. Nadzorni svet ugotavlja, da je letno poročilo posloводства verodostojen odraz dogajanj in celovita informacija o poslovanju v poslovnem letu 2002.

Mnenje k revizorjevemu poročilu

Nadzorni svet se je seznanil z revizorjevim poročilom družbe Pošta Slovenije, d.o.o. in revizorjevim poročilom Skupine Pošta Slovenije (Pošta Slovenije, d.o.o., EPPS – Elektronsko pismo Pošte Slovenije, d.o.o., Feniksšped, d.o.o. in Poštna banka Slovenije, d.d.), ki ga je predložila revizijska družba Deloitte & Touche. Nadzorni svet ugotavlja, da je pooblaščen revizor v svojem poročilu podal pozitivno mnenje oziroma mnenje brez pridržkov na računovodske izkaze družbe Pošta Slovenije, d.o.o. in Skupine Pošta Slovenije, da so le-ti resnična in poštena predstavitev finančnega stanja družbe Pošta Slovenije, d.o.o. in Skupine Pošta Slovenije na dan 31.12.2002, poslovnega izida in finančnega izida ter gibanja kapitala v letu, ki se je končalo z navedenim datumom, v skladu s slovenskimi računovodskimi standardi. Poslovno poročilo je skladno z revidiranimi računovodskimi izkazi.

Nadzorni svet je sprejel naslednje stališče: K revizorjevemu poročilu, ki ga je pripravila revizijska družba Deloitte & Touche, nadzorni svet nima pripomb.

Potrditev letnega poročila za leto 2002

Na osnovi pregleda poslovanja družbe v letu 2002 in po skrbni preveritvi letnega poročila za poslovno leto 2002 družbe Pošta Slovenije, d.o.o. in Skupine Pošta Slovenije, kakršnega je s predlogom za kritje bilančne izgube predložilo poslovodstvo ter pozitivnega mnenja v revizorjevem poročilu, nadzorni svet nima pripomb k letnemu poročilu in predlogu za kritje bilančne izgube.

Nadzorni svet soglasno potrjuje in sprejema letno poročilo družbe Pošta Slovenije, d.o.o. z revizorjevim poročilom za leto 2002 in konsolidarno letno poročilo Skupine Pošta Slovenije za leto 2002 z revizorjevim poročilom.

Predlog kritja bilančne izgube

Nadzorni svet soglaša s predlogom poslovodstva, da se bilančna izguba v višini 371.719.715,75 SIT pokrije v breme splošnega prevrednotovalnega popravka kapitala.

Mnenje o delu generalnega direktorja in njegovega namestnika

Nadzorni svet v skladu z 28. členom Akta o ustanovitvi Pošte Slovenije, d.o.o. podaja mnenje o delu poslovodstva.

V letu 2002 je Pošta Slovenije načrtovala poslovanje z dobičkom v višini 94.280 tisoč SIT, dejanski rezultat poslovanja pa je bil dobiček v višini 1.298.095 tisoč SIT. Ob upoštevanju sklepa Vlade Republike Slovenije, da se 62 odstotkov kapitala Pošte Slovenije v PBS prenese iz Pošte Slovenije na državo v breme finančnih odhodkov, je Pošta Slovenije poslovno leto 2002 zaključila z izgubo v višini 371.720 tisoč SIT.

Nadzorni svet ugotavlja, da je bilo delo generalnega direktorja in njegovega namestnika v letu 2002 zelo uspešno, kar se vidi iz dejstva, da so bili rezultati poslovanja močno nad pričakovanji.

Nadzorni svet prav tako ugotavlja, da v letu 2002 v družbi ni bilo kršitve zakonov, sklepov ustanovitelja ali splošnih aktov družbe v zvezi s poslovanjem družbe.

**Predsednik nadzornega sveta
Henrik Peternelj**



Poslanstvo

Pošta Slovenije zagotavlja kakovosten prenos poštnih pošilk na območju Slovenije in se kot sestavni del vključuje v mednarodno izmenjavo v skladu z načeli in s pravili, ki veljajo za mednarodne poštne storitve. Na področju drugih storitev si Pošta prizadeva za zadovoljevanje potreb trga in približevanje storitev uporabniku oziroma kupcu, ne glede na teritorij.

S stalnim spremljanjem in uvajanjem razvojnih dosežkov ter novih spoznanj na področju poštne in drugih dejavnosti stalno izboljšuje kakovost izvajanja storitev.

S svojim komunikacijskim omrežjem in z varno ter zanesljivo informacijsko tehnologijo bo pripomogla k prehodu v informacijsko družbo in integraciji Slovenije v Evropsko unijo.

Vizija

Pošta Slovenije bo tržno usmerjen, poslovno uspešen sistem, z najboljšo kakovostjo storitev. Kot moderen in učinkovit podsistem se bo vključevala v svetovni poštni sistem. S svojim razvojem bo prispevala k nacionalnemu razvoju kot pomembna gospodarska dejavnost.

Strategija

Najpomembnejši strateški cilji Pošte Slovenije v prihodnjem obdobju so vezani na usklajevanje slovenske zakonodaje s področja poštne dejavnosti z zakonodajo Evropske unije, na razvijanje novih storitev, s poudarkom na elektronskem poslovanju, in na zagotavljanje visoke kakovosti opravljenih storitev s posodabljanjem slovenskega poštnega sistema.

Ključni poslovni podatki

Zap. št.	Kazalci	2002	2001	Ind. 2002/2001
1.	Čisti prihodki od prodaje (v 000 SIT)	36.824.518	32.615.288	113
2.	Naložbe v stalna sredstva (v 000 SIT)	6.387.931	3.598.456	178
3.	Kapital (v 000 SIT)	49.304.791	49.646.126	99
4.	Obseg storitev (v 000 kos)	700.132	615.124	114

Zap. št.	Kazalnika stanja financiranja	2002	2001	Ind. 2002/2001
1.	Stopnja lastniškosti financiranja	84 %	88 %	95
2.	Stopnja dolgoročnosti financiranja	87 %	89 %	98

Zap. št.	Kazalnika stanja investiranja	2002	2001	Ind. 2002/2001
1.	Stopnja osnovnosti investiranja	85 %	84 %	101
2.	Stopnja dolgoročnosti investiranja	89 %	91 %	98

Zap. št.	Kazalniki vodoravnega finančnega ustroja	2002	2001	Ind. 2002/2001
1.	Koeficient kapitalske pokritosti osnovnih sredstev	0,98	1,04	94
2.	Koeficient neposredne pokritosti kratkoročnih obv.	0,03	0,06	50
3.	Koeficient pospešene pokritosti kratkoročnih obv.	0,70	0,70	100
4.	Koeficient kratkoročne pokritosti kratkoročnih obv.	0,84	0,82	102

Zap. št.	Kazalnik gospodarnosti in donosnosti	2002	2001	Ind. 2002/2001
1.	Koeficient gospodarnosti poslovanja	1,04	1,01	103

Zap. št.	Kazalnik dobičkonosnosti	2002	2001	Ind. 2002/2001
1.	Koeficient čiste dobičkonosnosti kapitala	-0,008	0,004	



1. SPLOŠNI DEL

1.1 Organiziranost

Pošta Slovenije, d. o. o. je bila ustanovljena z uredbo Vlade Republike Slovenije, izdano na podlagi zakona o Pošti Slovenije. Družba ima sedež v Mariboru na Slomškovem trgu 10. Osnovni kapital Pošte Slovenije po stanju na dan 31. 12. 2002 je 29.109.665.677,00 SIT.

Vlada Republike Slovenije je dne 5. februarja 1998 sprejela sklep o preoblikovanju Pošte Slovenije, d. o. o. v javno podjetje.

Dne 22. 7. 2002 je Vlada Republike Slovenije sprejela sklep o preoblikovanju javnega podjetja Pošta Slovenije, d. o. o. v družbo Pošta Slovenije, d. o. o. S tem sklepom se je javno podjetje Pošta Slovenije, d. o. o. dne 21. 8. 2002 preoblikovalo v družbo Pošta Slovenije, d. o. o., ki nadaljuje z delom kot gospodarska družba brez statusa javnega podjetja.

Ustanovitelj in edini lastnik družbe Pošta Slovenije, d. o. o. je Republika Slovenija, ki uresničuje ustanoviteljske pravice preko Vlade Republike Slovenije.

1.2 Dejavnost

Po uredbi o ustanovitvi Pošte Slovenije, d. o. o. in sklepu o preoblikovanju javnega podjetja Pošta Slovenije, d. o. o. v družbo (Ur. l. RS, št. 67/02) ter aktu o ustanovitvi družbe Pošta Slovenije, d. o. o., opravlja Pošta Slovenije dejavnosti javne pošte, skladno z določbami zakona o poštinih storitvah.

V Pošti Slovenije pa opravljamo še druge dejavnosti, določene z aktom o ustanovitvi, med katerimi so najvažnejše: trgovina na drobno v drugih specializiranih in nespecializiranih prodajalnah, trgovina na drobno po pošti, kurirska dejavnost in oglaševanje.

Vlada RS je dala soglasje k poslovnemu načrtu Pošte Slovenije, d. o. o. za leto 2002 na svoji 72. redni seji, dne 25. 4. 2002.

1.3 Notranja organiziranost

Pošto Slovenije sestavlja devet poslovnih enot: Celje, Koper, Kranj, Ljubljana, poštni logistični center Ljubljana, Maribor, Murska Sobota, Nova Gorica, Novo mesto ter strokovne službe družbe.

Za določena strokovna področja so bile v letu 2002 strokovne službe razdeljene na šest sektorjev: sektor za trženje, sektor za logistiko, kadrovsko-pravni sektor, sektor za računovodstvo, sektor za finance in sektor za informatiko.

V skladu z določili akta o ustanovitvi družbe o upravljanju družbe odločajo: ustanovitelj, nadzorni svet in poslovodstvo, ki ga sestavljata generalni direktor in namestnik generalnega direktorja.

Sestava posloводства v letu 2002:

mag. **Alfonz Podgorelec**, generalni direktor in
Jože Fošt, namestnik generalnega direktorja.

Omejitve posloводства pri zastopanju družbe so opredeljene v 10. in 11. členu Sklepa o preoblikovanju javnega podjetja Pošta Slovenije, d. o. o. v družbo Pošta Slovenije, d. o. o. (Ur. l. RS, št. 67/02).

Sestava nadzornega sveta v letu 2002:

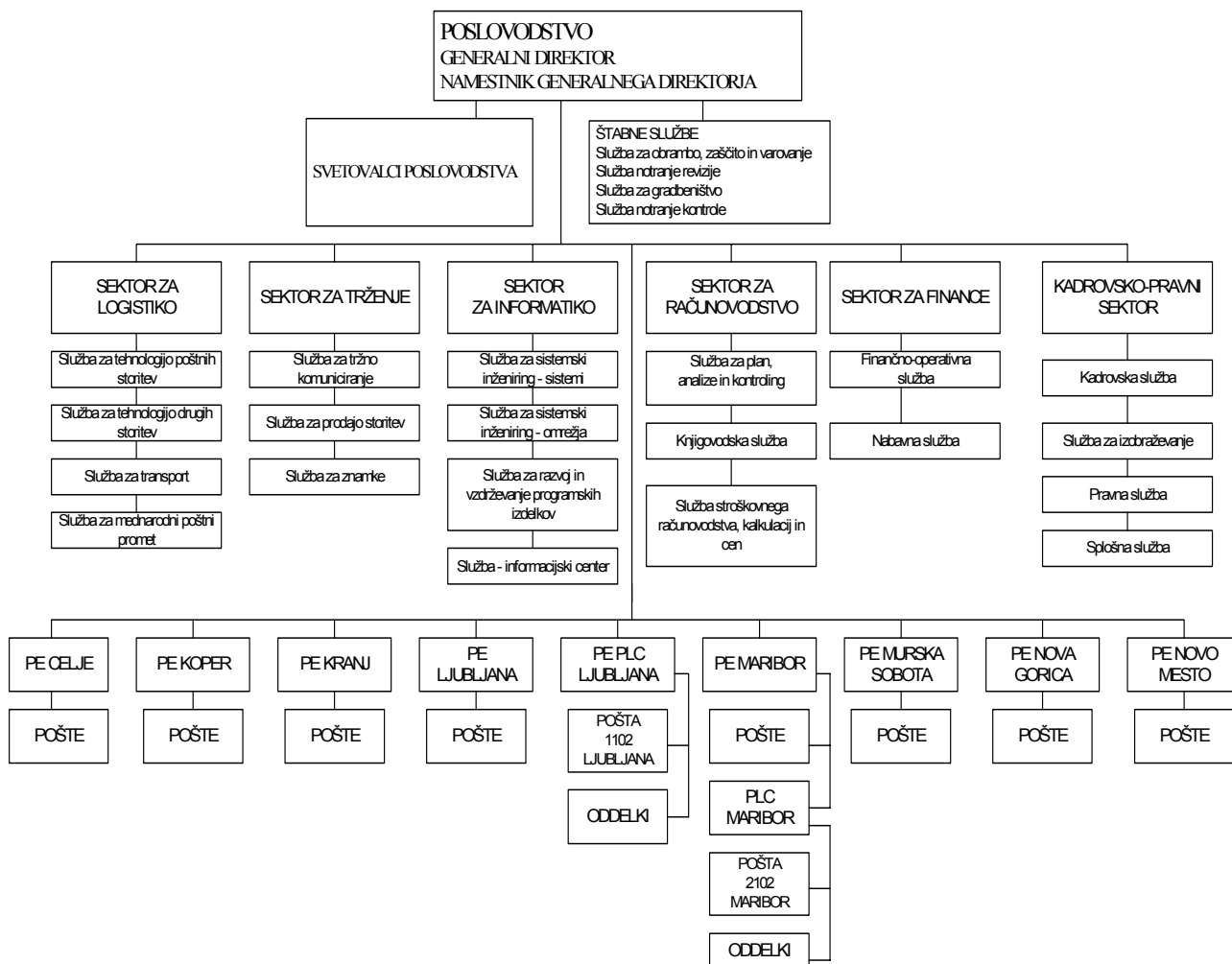
Henrik Peternelj, predsednik
Jožef Artnak, član
Mojca Novak, članica
Zoran Lešnik, član
Slavko Visenjak, član
Janez Kardoš, član in
Jože Marčič, član.

Nadzorni svet je sestavljen iz sedmih članov, od katerih predsednika nadzornega sveta in štiri člane imenuje Vlada Republike Slovenije, dva člana pa imenuje svet delavcev družbe Pošta Slovenije.

Pristojnosti nadzornega sveta so opredeljene v 23. členu Sklepa o preoblikovanju javnega podjetja Pošta Slovenije, d. o. o. v družbo Pošta Slovenije, d. o. o. (Ur. l. RS, št. 67/02).



ORGANIGRAM POŠTE SLOVENIJE, d. o. o.



2. POSLOVNO POROČILO

2.1 Poštno omrežje

2.1.1 Vrste poštних enot

št. enot

Zap. št.	Vrste poštних enot	Leto	
		2001	2002
1	2	3	4
1.	Dostavne pošte	483	488
2.	Okenske pošte	54	51
3.	Sezonske pošte	2	2
4.	Premične pošte	6	6
5.	Izpostavljena okenca	2	2
6.	Telegraf	1	1
7.	Poštni logistični centri	2	2
	Skupaj	550	552

Na dan 31. 12. 2002 je bilo v Sloveniji 552 poštних enot. Število poštних enot smo v primerjavi s koncem leta 2001 povečali za 2 enoti. Odprte so bile pošte: 1132 Ljubljana, 3202 Ljubečna in 6105 Koper. Pošta 1105 Ljubljana je začasno zaprta.

Gostota poštnega omrežja

Tipični kazalci gostote poštnega omrežja so število km², prebivalcev in gospodinjstev na poštno enoto.

Zap. št.	Kazalci primerjave	Leto			
		2001		2002	
		število	na poštno enoto (550)	število	na poštno enoto (552)
1	2	3	4	5	6
1.	POVRŠINA	20.253 km ²	36,8 km ²	20.253 km ²	36,7 km ²
2.	PREBIVALCI	1.992.035 preb.	3.622 preb.	1.948.250 preb.	3.529 preb.
3.	GOSPODINJSTVA	682.352 gosp.	1.241 gosp.	685.453 gosp.	1.242 gosp.

Gostota poštnega omrežja se je v letu 2002 v primerjavi z letom 2001 nekoliko izboljšala zaradi večjega števila poštних enot in manjšega števila prebivalcev.



Zap. št.	Država	Km ²		Prebivalcev	
		število	na poštno enoto	število v mio	na poštno enoto
1	2	3	4	5	6
1.	povprečje EU		66,2		4.942,7
2.	povprečje kandidatk EU		49,2		4.318,3
3.	Slovenija	20.253	36,7	1,9	3.529,4

vir: POSTAL STATISTICS 2001 Berne, podatki za Slovenijo iz leta 2002

Slovenija je po številu km² in številu prebivalcev na poštno enoto med razvitejšimi evropskimi državami.

Poštna okenca

število okenc

Zap. št.	Okenca	Leto		Indeks 02/01
		2001	2002	
1	2	3	4	5
1.	Denarna	302	279	92
2.	Univerzalna	439	476	108
3.	Kombinirana	386	387	100
	SKUPAJ	1.127	1.142	101

Pogostost dostave

Zap. št.	Pogostost dostave na teden	Leto			
		2001		2002	
		št. gospodinjstev	%	št. gospodinjstev	%
1	2	3	4	5	6
1.	6x	476.661	69,9	483.335	70,5
2.	5x	195.085	28,6	197.512	28,8
3.	4x	931	0,1	673	0,1
4.	3x	9.675	1,4	3.933	0,6
	SKUPAJ	682.352	100	685.453	100

Delež gospodinjstev, vključenih v 5- in 6-krat tedensko dostavo, smo v letu 2001 povečali z 98,5 na 99,3 odstotka.

Prispetje in vročitev poštnih pošiljk

Število vseh prispelih pošiljk je bilo v letu 2002 višje predvsem zaradi volitev. Delež dostavljenih in izročениh pošiljk je ostal enak.

Zap.št.	OKTOBER	Prispele	Dostavljene	%	Izročene	%
1	2	3	4	5	6	7
1.	2000	50.397.295	41.798.273	83	8.599.022	17
2.	2001	51.636.217	42.456.049	82	9.180.168	18
3.	2002	59.193.369	48.546.492	82	10.646.877	18

2.1.2 Naprave, transportna sredstva in objekti poštnega omrežja

Naprave poštnega omrežja

v kos

Zap. št.	Naprave	Leto		Indeks
		2001	2002	02/01
1	2	3	4	5
1.	Poštni nabiralniki	2.939	2.843	97
2.	Poštni predali	18.613	17.919	96
3.	Izpostavljeni predalčniki (št. garnitur)	1.593	1.362	85
4.	Pošte z UPO tehnologijo			
	- denarni modul	535	537	100
	- pisemsko - paketni modul	531	537	101
	- modul drobne prodaje	531	537	101
	- modul dostave	-	3	-
5.	Tehtnice	1.062	1.047	99
6.	Telefaksne naprave	615	580	94
7.	Telefonski kartični aparati	440	339	77
8.	Avtomatski pisemski usmerjevalniki	3	3	100
9.	Stroji za žigosanje	124	120	97
10.	Stroji za vezanje svežnjev	57	57	100

Transportna sredstva

V letu 2002 smo zamenjali 112 avtomobilov in povečali njihovo število za 6. Povečanje števila koles in motornih koles je posledica večjega števila dostavnih okrajev, s tem pa tudi pismonoš.

v kos

Zap. št.	Sredstva	Leto		Indeks
		2001	2002	02/01
1	2	3	4	5
1.	Kolesa	327	376	115
2.	Mopedi	1.031	1.114	108
3.	Avtomobili	850	856	101
SKUPAJ		2.208	2.346	106

Poslovne zgradbe

v kos

Zap. št.	Objekti	Površina v m ²		Indeks
		2001	2002	02/01
1	2	3	4	5
1.	v lasti Pošte	107.183	107.588	100
2.	v najemu	11.007	10.457	95
3.	solastništvo	33.906	33.811	100
SKUPAJ		152.096	151.856	100

Povečali smo površino poslovnih zgradb v lasti Pošte, zmanjšali pa površino v najemu in solastništvu.



2.1.3 Mednarodno sodelovanje

Slovenija je članica Svetovne poštne zveze. Pošta Slovenije je članica Združenja evropskih javnih poštних operaterjev (PostEurop).

V Pošti Slovenije smo v letu 2002 v okviru Svetovne poštne zveze aktivno sodelovali:

- na zasedanjih Poštno-operativnega sveta v projektni skupini za terminalne stroške (TDAG),
- kot člani na srečanjih delovne skupine za poštno varnost (PSAG).

V okviru mednarodnih institucij smo sodelovali še:

- na plenarnem zasedanju Združenja evropskih javnih poštних operaterjev (PostEurop);
- v projektu informatizacije izmenjalnih pošt (CAPERS), ki ga financira Evropska komisija;
- v delu skupine, ki spremlja in meri kakovost prenosa mednarodnih pisemskih pošilk (UNEX Lite). Merjenje je priprava na izpolnjevanje zahtev direktive EU za področje poštних storitev;
- v projektu za diagnostično spremljanje in neodvisen nadzor nad kontrolo prenosa (UNEX Diagnostic), ki je standard v EU; projekt je financirala Svetovna poštna zveza.

S hrvaško pošto smo podpisali dogovor o izmenjavi pošilk consignment, ki omogoča velikim strankam v Sloveniji oddajanje pošilk za Hrvaško pod pogoji, ki veljajo za domače stranke v hrvaškem notranjem poštne prometu.

K obstoječim dnevnim cestnim povezavam s sosednjimi državami (Beljak, Trst in Zagreb) smo priključili še Beograd. Na ta način se je rok prenosa pošilk skrajšal za dva dni.

V letu 2002 smo s podjetjema TNT in DPD podaljšali pogodbe o sodelovanju na področju prenosa kurirskih pošilk in poslovnih paketov.

2.2 Storitve

2.2.1 Poštne storitve v notranjem prometu

Zakon o poštnih storitvah (Ur. l. RS, št. 42/02) deli poštne storitve na univerzalne, rezervirane in ostale poštne storitve. Do izdaje nove nomenklature poštnih storitev, za kar je pristojna Agencija za telekomunikacije, radiodifuzijo in pošto, izvaja Pošta Slovenije poštne storitve v skladu s Pravilnikom o nomenklaturi poštnih storitev (Ur. l. RS, št. 32/00) in na osnovi predpisov iz 68. člena Zakona o poštnih storitvah (Ur. l. RS, št. 42/02).

V letu 2002 izkazujejo storitve ugodna gibanja, v primerjavi z letom 2001 so se povečale za 14 odstotkov, izvršitev plana je 109-odstotna.

v 000 kos

Storitve	Leto		Plan 2002	Indeks		Struktura-v %	
	2001	2002		rast stor.	izv. plana	2001	2002
1	2	3	4	5=3/2	6=3/4	7	8
I. PISEMSKE	556.221	619.512	581.292	111	107	90,4	88,5
1. Pisma - dopisnice	303.320	303.447	315.362	100	96		
1.1. pisma - navadna	283.712	287.297	295.741	101	97		
1.2. dopisnice	19.608	16.150	19.621	82	82		
2. Tiskovine	226.393	288.118	238.967	127	121		
2.1. naslovljene	60.572	61.077	63.150	101	97		
2.2. nenastlovljene	165.821	227.041	175.817	137	129		
3. Knjižene	26.508	27.947	26.964	105	104		
3.1. priporočene	25.027	26.391	25.412	105	104		
3.2. vrednostna pisma	1.481	1.556	1.553	105	100		
II. HITRA POŠTA	141	201	167	143	121	0,0	0,0
III. PAKETNE	2.826	3.412	3.008	121	113	0,5	0,5
IV. DENARNE	41.216	43.471	40.988	105	106	6,7	6,2
1. Poštne nakaznice	518	497	501	96	99		
2. Poštna banka	5.120	5.462	5.234	107	104		
3. Plačilni promet	34.074	36.517	34.208	107	107		
4. Poslovne banke	1.505	994	1.045	66	95		
V. TELEGRAFSKE	660	681	666	103	102	0,1	0,1
VI. DRUGE	14.059	32.855	14.607	234	225	2,3	4,7
1. Prodaja trg. blaga	3.987	23.328	4.333	585	538		
2. Prod. in izpl. srečk	7.104	6.267	7.172	88	87		
3. Ostalo	2.967	3.259	3.101	110	105		
SKUPAJ	615.124	700.132	640.728	114	109		



2.2.2 Poštne storitve v mednarodnem prometu

Število odpravljenih poštnih pošilk v mednarodnem prometu se v primerjavi z letom 2001 ni bistveno spremenilo.

Število prispelih pošilk iz mednarodnega prometa je za 11 odstotkov manjše kot v letu 2001, predvsem zaradi manjšega števila pisemskih pošilk, telegrafskih sporočil ter sklenjenih dogovorov o storitvi Direct Entry.

Odprava in prispetje v mednarodnem prometu

v kos

Storitve	Leto		Indeks 02/01
	2001	2002	
1	2	3	4=3/2
1. Pisemske pošiljke - skupaj	8.522.807	8.517.004	100
pisma	4.852.460	4.903.456	101
dopisnice	2.158.037	1.754.143	81
naslovljene tiskovine	743.241	650.158	87
nenaslovljene tiskovine	163.921	811.031	-
priporočene pošiljke	567.695	359.242	63
vrednostna pisma	37.453	38.974	104
2. Hitra pošta	2.786	2.419	87
3. Paketi	18.090	18.029	100
4. Telegrafska sporočila	21.078	24.165	115
I. ODPRAVA	8.564.761	8.561.617	100
1. Pisemske pošiljke - skupaj	13.455.115	11.946.775	89
pisma	7.041.780	6.223.026	88
dopisnice	4.731.344	3.901.041	82
naslovljene tiskovine	1.201.069	1.387.430	116
nenaslovljene tiskovine	51.618	231	-
priporočene pošiljke	423.691	430.688	102
vrednostna pisma	5.613	4.359	78
2. Hitra pošta	15.998	16.797	105
3. Paketi	49.934	58.368	117
4. Telegrafska sporočila	10.153	9.215	91
II. PRISPETJE	13.531.200	12.031.155	89

2.3 Poštne znamke

Izdajanje

V letu 2002 smo izdali 29 priložnostnih in 5 rednih poštних znamk, od tega 5 priložnostnih znamk na samolepilnem papirju. Skupna letna nazivna vrednost znamk je znašala 3.082,00 SIT (od tega priložnostne znamke - 2.489,00 SIT in redne znamke - 593,00 SIT).

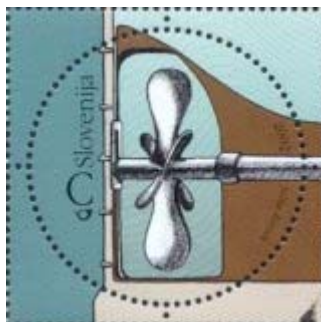
Prodaja

Obseg prodaje v letu 2002 ilustriramo z naslednjimi podatki:

- število naročnikov: 9.182,
- število prodanih serij: 91.515,
- slovenske znamke prodajajo pooblaščenji trgovci:
 - 3 v Sloveniji in
 - 13 v tujini,
- tuji naročniki: 385 v 36 državah sveta.

Prva okrogla znamka

V letu 2002 smo izdali prvo okroglo poštno znamko; znamko je natisnila tiskarna Joh. Enschedé Stamps iz Nizozemske.



2.4 Kadri

2.4.1 Stanje in gibanje zaposlenih

Konec leta 2002 je bilo v Pošti Slovenije zaposlenih 6.094 delavcev. Kadrovski načrt smo tako realizirali 100-odstotno. V primerjavi s stanjem konec leta 2001 se je število zaposlenih povečalo za 1,0 odstotek.

V letu 2002 je bilo 325 prihodov in 265 odhodov zaposlenih (od tega 60 upokojitev). Fluktuacija je bila 4,2-odstotna in je bila za 0,2 odstotka nižja kot leta 2001.

Povprečno število delavcev glede na stopnjo izobrazbe je bilo v letu 2002 v primerjavi z letom 2001 naslednje:

Stopnja strokovne izobrazbe	Povp. število delavcev		Indeks
	2001	2002	
1	2	3	4=3/2
I.	207	177	85,5
II.	64	61	95,3
III.	1.011	1.030	101,9
IV.	1.803	1.838	101,9
V.	2.341	2.368	101,2
VI.	355	377	106,2
VII.	194	229	118,0
VIII.	7	8	114,3
IX.	1	1	100,0
Skupaj	5.983	6.089	101,8

V primerjavi z letom 2001 se je zaradi pridobitve višje, visoke in univerzitetne stopnje strokovne izobrazbe ter zaradi zaposlovanja pripravnikov najbolj povečal delež delavcev v VI. in VII. poklicni skupini.

2.4.2 Izobraževanje delavcev

Izobraževanju dajemo v Pošti Slovenije velik poudarek. V letu 2002 je imelo 72 delavcev sklenjene pogodbe o izobraževanju ob delu, 132 dijakov in študentov na ustreznih smereh študija pa je imelo sklenjene pogodbe o štipendiranju.

V letu 2002 je bilo 3.679 udeležb zaposlenih na različnih usposabljanjih in funkcionalnih izobraževanjih. V povprečju smo mesečno poslali 306 delavcev na interno ali eksterno izobraževanje. Preko 60.000 realiziranih izobraževalnih ur usposabljanja in funkcionalnega izobraževanja pomeni, da je bil posameznik vključen v eno izmed organiziranih oblik izobraževanja več kot 10 ur v letu.

Za izobraževanje smo v letu 2002 namenili 130.747 tisoč tolarjev.

2.5 Investicijska vlaganja

2.5.1 Izvršitev investicij

Za naložbe smo v letu 2002 plačali 6.387.931 tisoč SIT, kar predstavlja 109–odstotno izvršitev plana.

v 000 SIT

Poslovna enota	Plan	Izvršitev	% izvršitve
1	2	3	4=3:2
CELJE	314.576	291.768	93
KOPER	111.396	115.592	104
KRANJ	111.691	113.011	101
LJUBLJANA	569.768	507.027	89
POŠTNI LOGISTIČNI CENTER	394.893	613.926	155
MARIBOR	2.394.000	2.380.390	99
MURSKA SOBOTA	202.603	198.165	98
NOVA GORICA	392.299	193.260	49
NOVO MESTO	108.759	118.487	109
UPRAVA	1.282.026	1.856.303	145
SKUPAJ	5.882.010	6.387.931	109

2.5.2 Vrste naložb

v 000 SIT

Vrste naložb	Plan	Izvršitev	Indeks izvršitev /plan
1	2	3	4=3/2
1. Zgradbe	2.696.641	2.713.942	101
2. Transportna sredstva	346.278	385.592	111
3. Oprema za pošte	238.000	97.885	41
4. Sprejemna mehanizacija	1.391.262	1.441.630	104
5. Informatika	765.000	995.099	130
6. Invest.-tehnična dokumentacija	44.650	9.449	21
7. Ostalo	400.179	744.334	186
SKUPAJ	5.882.010	6.387.931	109

Zgradbe:

Večji del sredstev v letu 2002 smo namenili za izgradnjo in mehanizacijo novega poštnega logističnega centra v Mariboru.

Sprejemna mehanizacija:

Največji postavki v okviru plačanih predujmov predstavljata zneska 610.451 tisoč SIT za paketni usmerjevalnik, namenjen za PLC Maribor, in znesek 801.103 tisoč SIT za pisemske usmerjevalnike za PLC Ljubljana in PLC Maribor.



Transportna sredstva:

Vozni park smo obnovili in razširili z avtomobili, mopedi in s kolesi.

Informatika:

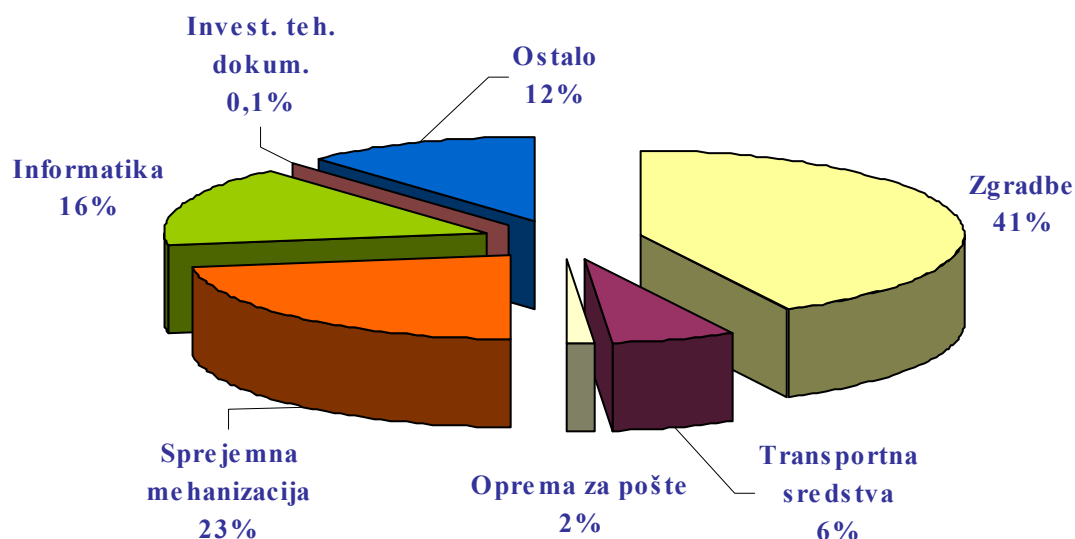
- dopolnili smo poštni informacijski sistem in
- izgradili sistem elektronskega poslovanja.

Ostalo – realizirali smo naslednja kapitalna vlaganja:

- 225.000 tisoč SIT za odkup 49-odstotnega deleža hčerinske družbe EPPS, d. o. o.,
- 12.250 tisoč SIT za nakup 49-odstotnega deleža špediterskega podjetja v sodelovanju s podjetjem Aerodrom Ljubljana, d. d.,
- 342.763 tisoč SIT za dokapitalizacijo PBS (vpis v sodni register v letu 2003).

Struktura naložb

V nove oz. obnovljene prostore smo preselili 18 pošt.

**Pregled naložb po poslovnih enotah****PE Celje**

- Celje - Ljubečna - novi prostori
- Loče pri Poljčanah - novi prostori
- Šempeter v Savinjski dolini - novi prostori
- Teharje - obnovljeni prostori

PE Koper

- Koper – Šalara - obnovljeni prostori

PE Kranj

- Kranj - Primskovo - obnovljeni prostori

PE Ljubljana

- **Ljubljana - Spodnja Šiška** - obnovljeni prostori
- **Kisovec** - novi prostori
- **Preserje** - novi prostori
- **Zagorje ob Savi** - novi prostori
- **Ljubljana - Šiška** - obnovljeni prostori

PE Maribor

- **Sveta Ana** - novi prostori
- **Šentilj v Slovenskih Goricah** - novi prostori
- **Trbonje** - obnovljeni prostori

PE Murska Sobota

- **Bodonci** - obnovljeni prostori

PE Nova Gorica

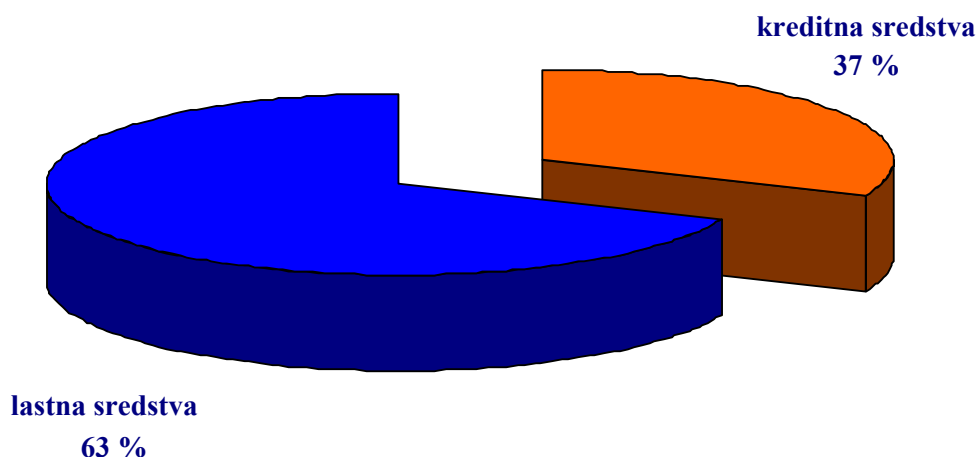
- **Kanal** - novi prostori
- **Šempas** - novi prostori

PE Novo mesto

- **Čatež ob Savi** - obnovljeni prostori

2.5.3 Viri financiranja

Naložbe smo financirali z lastnimi sredstvi v višini 4.008.679 tisoč SIT, s kreditom za investicije v višini 2.000.000 tisoč SIT in z začasnim financiranjem iz gibljivih sredstev (kratkoročni kredit) v višini 379.252 tisoč SIT.



3. RAČUNOVODSKI IZKAZI

3.1 Mnenje pooblaščenega revizorja

**Deloitte
& Touche**

**POROČILO NEODVISNEGA REVIZORJA
LASTNIKOM DRUŽBE POŠTA SLOVENIJE d.o.o.**

Revidirali smo bilanco stanja družbe POŠTA SLOVENIJE d.o.o., Slomškov trg 5, Maribor, na dan 31. decembra 2002 ter z njo povezane izkaz poslovnega izida, izkaz finančnega izida, izkaz gibanja kapitala in prilogo k izkazom, za obdobje, ki se je končalo na isti dan. Pregledali smo tudi poslovno poročilo posloводства z dne 31. decembra 2002. Za našete računovodske izkaze in poslovno poročilo je odgovorno posloводство družbe. Naša odgovornost je, da izrazimo mnenje o računovodskih izkazih ter poročamo o skladnosti poslovnega poročila z drugimi sestavinami letnega poročila.

Revidirali smo v skladu s temeljnimi revizijskimi načeli in mednarodnimi revizijskimi standardi. Po teh načelih in standardih smo bili dolžni načrtovati in izvesti revidiranje tako, da bi si pridobili razumno zagotovilo, da računovodski izkazi ne vsebujejo pomembnejših napačnih prikazov. V okviru revizije smo preiskali dokaze, ki podpirajo zneske in razkritja v računovodskih izkazih. Ocenili smo tudi računovodske standarde in pomembnejše metode izkazovanja vrednosti v računovodskih izkazih, ki jih je uporabilo posloводство (uprava), ter ovrednotili razkritja v računovodskih izkazih. Prepričani smo, da je opravljena revizija dobra podlaga za mnenje o računovodskih izkazih.

Po našem mnenju so računovodski izkazi, našeti v prvem odstavku, resnična in poštena predstavitev finančnega stanja družbe POŠTA SLOVENIJE d.o.o., Slomškov trg 5, Maribor, na dan 31. decembra 2002, poslovnega izida in finančnega izida ter gibanja kapitala v letu, ki se je končalo z navedenim datumom, v skladu s slovenskimi računovodskimi standardi. Poslovno poročilo je skladno z revidiranimi računovodskimi izkazi.

Deloitte & Touche revizija d.o.o.
Direktor / Partner
Alenka Podbevšek

**Deloitte
& Touche**
revizija d.o.o.

Ljubljana, 11.april, 2003

**Deloitte
Touche
Tohmatsu**



3.2 Računovodski izkazi Pošte Slovenije

3.2.1 Izkaz poslovnega izida

v 000 SIT

POSTAVKA	2002	2001	Indeks
1	2	3	4=2/3
1. Čisti prihodki od prodaje	36.824.518	32.615.288	113
2. Sprememba vrednosti zalog proizvodov in nedokončane proizvodnje			
3. Usredstveni lastni proizvodi in lastne storitve	61.777	86.803	71
4. Drugi poslovni prihodki (s prevrednotovalnimi poslovnimi prihodki)	239.989	885.717	27
5. Stroški blaga, materiala in storitev	9.246.869	8.627.888	107
a) Nabavna vrednost prodanih blaga in materiala ter stroški porabljenega materiala	4.505.148	4.636.934	97
b) Stroški storitev	4.741.721	3.990.954	119
6. Stroški dela	22.802.406	20.132.799	113
a) Stroški plač	16.392.030	15.424.669	106
b) Stroški socialnih zavarovanj	2.839.076	2.326.379	122
Stroški pokojninskega zavarovanja	175.620	0	0
c) Drugi stroški dela	3.571.300	2.381.751	150
7. Odpisi vrednosti	3.497.238	4.454.715	79
a) Amortizacija in prevrednotovalni poslovni odhodki pri neopredmetenih dolgoročnih sredstvih in opredmetenih osnovnih sredstvih	3.377.165	4.306.838	78
b) Prevrednotovalni poslovni odhodki pri obratnih sredstvih	120.073	147.877	81
8. Drugi poslovni odhodki	193.456	141.392	137
9. Finančni prihodki iz deležev	46.979	99.488	47
a) Finančni prihodki iz deležev v podjetjih v skupini razen v pridruženih podjetjih	46.598	36.098	129
b) Finančni prihodki iz deležev v pridruženih podjetjih		54.220	0
c) Drugi finančni prihodki iz deležev (s prevrednotovalnimi finančnimi prihodki)	381	9.170	4
10. Finančni prihodki iz dolgoročnih terjatev	0	0	0
a) Finančni prihodki iz dolgoročnih terjatev do podjetij v skupini razen do pridruženih podjetij			
b) Finančni prihodki iz dolgoročnih terjatev do pridruženih podjetij			
c) Drugi finančni prihodki iz dolgoročnih terjatev (s prevrednotovalnimi finančnimi prihodki)			
11. Finančni prihodki iz kratkoročnih terjatev	193.485	106.951	181
a) Finančni prihodki iz obresti in kratkoročnih terjatev do podjetij v skupini razen do pridruženih podjetij			
b) Finančni prihodki iz obresti in kratkoročnih terjatev do pridruženih podjetij	17.005	18.256	93
c) Drugi finančni prihodki iz obresti in kratkoročnih terjatev (s prevrednotovalnimi finančnimi prihodki)	176.480	88.695	199
12. Finančni odhodki za odpise dolgoročnih in kratkoročnih finančnih naložb	0	38.667	0
a) Prevrednotovalni finančni odhodki pri finančnih naložbah v podjetja v skupini razen v pridružena podjetja			
b) Prevrednotovalni finančni odhodki pri finančnih naložbah v pridružena podjetja			
c) Drugi prevrednotovalni finančni odhodki		38.667	0
13. Finančni odhodki za obresti in iz drugih obveznosti	2.119.649	283.921	747
a) Finančni odhodki za obresti in iz drugih obveznosti do podjetij v skupini razen do pridruženih podjetij			
b) Finančni odhodki za obresti in iz drugih obveznosti do pridruženih podjetij	1.683.452	14.500	11.610
c) Drugi finančni odhodki za obresti in iz drugih obveznosti	436.197	269.421	162
14. Davek iz dobička iz rednega delovanja			
15. Čisti poslovni izid iz rednega delovanja	-492.870	114.865	
16. Izredni prihodki	147.454	176.802	83
17. Izredni odhodki	26.304	80.723	33
a) Izredni odhodki brez prevrednotovalnega popravka kapitala	26.304	80.723	33
b) Izredni odhodki za prevrednotovalni popravek kapitala			
18. Poslovni izid zunaj rednega delovanja	121.150	96.079	126
19. Davek iz dobička zunaj rednega delovanja			
20. Drugi davki, ki niso izkazani v drugih postavkah			
21. ČISTI POSLOVNI IZID OBRAČUNSKEGA OBDOBJA	-371.720	210.944	



3.2.2 Bilanca stanja

POSTAVKA	v 000 SIT		
	31.12.02	31.12.01	Indeks
1	2	3	4=2/3
SREDSTVA	58.881.283	56.727.389	104
A) Stalna sredstva	52.321.956	51.440.577	102
I. Neopredmetena dolgoročna sredstva	360.349	398.873	90
1. Dolgoročno odloženi stroški poslovanja	360.349	398.873	90
2. Dolgoročno odloženi stroški razvijanja			
3. Dolgoročne premoženjske pravice	0		
4. Dobro ime			
5. Predujmi za neopredmetena dolgoročna sredstva			
II. Opredmetena osnovna sredstva	49.793.061	47.142.375	106
1. Zemljišča in zgradbe	40.841.013	40.241.234	101
<i>a) Zemljišča</i>	<i>3.057.849</i>	<i>3.079.993</i>	<i>99</i>
<i>b) Zgradbe</i>	<i>37.783.164</i>	<i>37.161.241</i>	<i>102</i>
2. Proizvajalne naprave in stroji	4.021.834	5.198.505	77
3. Druge naprave in oprema	38.500	33.873	114
4. Osnovna sredstva, ki se pridobivajo	4.891.714	1.668.763	293
<i>a) Predujmi za pridobitev opredmetenih osnovnih sredstev</i>	<i>1.627.723</i>	<i>64.923</i>	<i>2.507</i>
<i>b) Opredmetena osnovna sredstva v gradnji in izdelavi</i>	<i>3.263.991</i>	<i>1.603.840</i>	<i>204</i>
5. Osnovna čreda	0	0	
6. Večletni nasadi	0	0	
III. Dolgoročne finančne naložbe	2.168.546	3.899.329	56
1. Deleži v podjetjih v skupini	489.154	226.003	216
2. Dolgoročne finančne terjatve do podjetij v skupini, razen do pridruženih podjetij			
3. Deleži v pridruženih podjetjih	1.060.345	2.510.895	
4. Dolgoročne finančne terjatve do pridruženih podjetij	246.234	232.278	106
5. Drugi dolgoročni deleži	31.662	36.729	86
6. Druge dolgoročne finančne terjatve	341.151	893.424	38
7. Lastni deleži			
B) Gibljava sredstva	6.517.188	5.265.341	124
I. Zaloge	913.429	776.105	118
1. Material	81.394	96.381	84
2. Nedokončana proizvodnja			
3. Proizvodi in trgovsko blago	832.035	679.724	122
4. Predujmi za zaloge			
II. Poslovne terjatve	5.354.639	4.126.537	130
a) Dolgoročne poslovne terjatve	116.667	81	144.033
1. Dolgoročne poslovne terjatve do kupcev			
2. Dolgoročne poslovne terjatve do podjetij v skupini, razen do pridruženih podjetij			
3. Dolgoročne poslovne terjatve do pridruženih podjetij			
4. Dolgoročne poslovne terjatve do drugih	116.667	81	144.033
5. Dolgoročno nevplačani vpoklicani kapital			
b) Kratkoročne poslovne terjatve	5.237.972	4.126.456	127
1. Kratkoročne poslovne terjatve do kupcev	4.638.625	3.670.713	126
2. Kratkoročne poslovne terjatve do podjetij v skupini, razen do pridruženih podjetij	7.235	5.991	121
3. Kratkoročne poslovne terjatve do pridruženih podjetij	443.896	185.202	240
4. Kratkoročne poslovne terjatve do drugih	148.216	264.550	56
5. Kratkoročno nevplačani vpoklicani kapital			
6. Kratkoročni predujmi			
III. Kratkoročne finančne naložbe	53.702	134.465	40
1. Kratkoročni deleži v podjetjih v skupini, razen v pridruženih podjetjih			
2. Kratkoročni deleži v pridruženih podjetjih	211	0	
3. Lastni deleži			
4. Kratkoročne finančne naložbe do drugih	53.491	134.465	40
IV. Dobroimetje pri bankah, čeki in gotovina	195.418	228.234	86
C) Aktivne časovne razmejitev	42.139	21.471	196
ZABILANČNA EVIDENCA	4.487.271	2.873.859	156

v 000 SIT

POSTAVKA	31.12.02	31.12.01	Indeks
1	2	3	4=2/3
OBVEZNOSTI DO VIROV SREDSTEV	58.881.283	56.727.389	104
A) Kapital	49.304.791	49.646.126	99
I. Vpoklicani kapital	29.109.666	29.109.666	100
1. Osnovni kapital	29.109.666	29.109.666	100
2. Nvpoklicani kapital (kot odbitna postavka)			
II. Kapitalske rezerve			
III. Rezerve iz dobička	0	1.246.173	
1. Zakonske rezerve		1.246.173	
2. Rezerve za lastne deleže			
3. Statutarne rezerve			
4. Druge rezerve iz dobička			
IV. Preneseni čisti dobiček		210.944	
V. Prenesena čista izguba		-2.373.888	
VI. Čisti dobiček poslovnega leta			
VII. Čista izguba poslovnega leta	-371.720		
VIII. Prevrednotovalni popravki kapitala	20.566.845	21.453.231	96
1. Splošni prevrednotovalni popravek kapitala	20.536.460	21.453.231	96
2. Posebni prevrednotovalni popravki kapitala	30.385		
B) Rezervacije	0	0	
1. Rezervacije za pokojnine in podobne obveznosti			
2. Rezervacije za davčne obveznosti			
3. Druge rezervacije			
C) Finančne in poslovne obveznosti	9.569.856	7.071.609	135
a) Dolgoročne finančne in poslovne obveznosti	1.778.061	628.463	283
1. Dolgoročne obveznosti na podlagi obveznic			
2. Dolgoročne finančne obveznosti do bank	1.750.000	600.000	292
3. Dolgoročne poslovne obveznosti na podlagi predujmov			
4. Dolgoročne poslovne obveznosti do dobaviteljev			
5. Dolgoročne menične obveznosti			
6. Dolgoročne finančne in poslovne obveznosti (tudi obveznice) do podjetij v skupini, razen do pridruženih podjetij			
7. Dolgoročne finančne in poslovne obveznosti (tudi obveznice) do pridruženih podjetij			
8. Dolgoročne finančne in poslovne obveznosti do drugih	28.061	28.463	99
b) Kratkoročne finančne in poslovne obveznosti	7.791.795	6.443.146	121
1. Kratkoročne obveznosti na podlagi obveznic			
2. Kratkoročne finančne obveznosti do bank	1.770.000	1.635.640	108
3. Kratkoročne poslovne obveznosti na podlagi predujmov			
4. Kratkoročne poslovne obveznosti do dobaviteljev	2.199.340	1.589.881	138
5. Kratkoročne menične obveznosti			
6. Kratkoročne finančne in poslovne obveznosti (tudi obveznice) do podjetij v skupini, razen do pridruženih podjetij	1.754	456	385
7. Kratkoročne finančne in poslovne obveznosti (tudi obveznice) do pridruženih podjetij	66.497	55.934	119
8. Kratkoročne finančne in poslovne obveznosti do drugih	3.754.204	3.161.235	119
Č) Pasivne časovne razmejitve	6.636	9.654	69
ZABILANČNA EVIDENCA	4.487.271	2.873.859	156



3.2.3 Izkaz finančnega izida

v 000 SIT

IZKAZ FINANČNEGA IZIDA		Leto	
		2002	2001
1	2	3	4
A.	FINANČNI TOKOVI PRI POSLOVANJU		
a)	Pritoki pri poslovanju	35.612.280	31.807.560
	Poslovni prihodki	36.834.483	32.648.997
	Izredni prihodki, ki se nanašajo na poslovanje	124.427	153.775
	Začetne manj končne poslovne terjatve	-1.325.962	-977.548
	Začetne manj končne aktivne kratk. časovne razmejitve	-20.668	-17.664
b)	Odtoki pri poslovanju	31.854.574	28.810.290
	Poslovni odhodki brez amortizacije in dolg. rezervacij	32.257.896	28.925.362
	Izredni odhodki, ki se nanašajo na poslovanje	26.304	80.723
	Davki iz dobička in drugi davki, ki niso zajeti v poslovnih odhodkih		
	Končne manj začetne zaloge	137.324	74.414
	Začetni manj končni poslovni dolgovi	-569.968	-288.738
	Začetne manj končne pasivne časovne razmejitve	3.018	18.529
c)	Prebitek pritokov pri poslovanju (a manj b)	3.757.706	2.997.270
B.	FINANČNI TOKOVI PRI NALOŽBENJU		
a)	Pritoki pri naložbenju	2.087.409	89.316
	Finančni prihodki, ki se nanašajo na naložbenje (brez prev.)	151.263	66.289
	Izredni prihodki, ki se nanašajo na naložbenje	23.027	23.027
	Pobotano zmanjšanje neopredmetenih dolg. sred. (brez prevred.)		
	Pobotano zmanjšanje opredmetenih osnovnih sredstev (brez prevred.)		
	Pobotano zmanjšanje dolgoročnih finančnih naložb (brez prevred.)	1.832.356	
	Pobotano zmanjšanje kratkoročnih finančnih naložb (brez prevred.)	80.763	
b)	Odtoki pri naložbenju	6.728.673	5.590.307
	Finančni odhodki, ki se nanašajo na naložbenje (brez prevrednotenja)	1.674.843	-38.667
	Izredni odhodki, ki se nanašajo na naložbenje		
	Pobotano povečanje neopredmetenih dolg. sred. (brez prevred.)	53.690	57.146
	Pobotano povečanje opredmetenih osn. sredstev (brez prevred.)	5.000.140	5.485.765
	Pobotano povečanje dolgoročnih finančnih naložb (brez prevred.)		82.846
	Pobotano povečanje kratkoročnih finančnih naložb (brez prevred.)		3.217
c)	Prebitek odtokov pri naložbenju (b manj a)	-4.641.264	-5.500.991
C.	FINANČNI TOKOVI PRI FINANCIRANJU		
a)	Pritoki pri financiranju	1.294.885	3.392.314
	Finančni prihodki, ki se nanašajo na financiranje (brez prev.)	10.525	16.123
	Izredni prihodki, ki se nanašajo na financiranje		
	Povečanje kapitala (brez čistega dobička)		3.234.077
	Pobotano povečanje dolgoročnih rezervacij (brez prevredn.)		
	Pobotano povečanje dolgoročnih finančnih dolgov (brez prevred.)	1.150.000	
	Pobotano povečanje kratkoročnih finančnih dolgov (brez prevred.)	134.360	142.114
b)	Odtoki pri financiranju	444.143	707.334
	Finančni odhodki, ki se nanašajo na financiranje (brez prev.)	415.971	297.027
	Izredni odhodki, ki se nanašajo na financiranje		
	Zmanjšanje kapitala (brez čiste izgube poslovnega leta)	28.172	
	Pobotano zmanjšanje dolgoročnih rezervacij (brez prevredn.)		
	Pobotano zmanjšanje dolgoročnih finančnih dolgov (brez prevred.)		410.307
	Pobotano zmanjšanje kratkoročnih finančnih dolgov (brez prevred.)		
	Zmanjšanje obv. do lastnikov iz delitve dobička (izpl. divid. in deležev)		
c)	Prebitek pritokov pri financiranju (a manj b)	850.742	2.684.980
Č.	Končno stanje denarnih sredstev in njihovih ustreznikov	195.418	228.234
x)	Finančni izid v obdobju (seštevek Ac, Bc in Cc)	-32.816	181.259
+ y)	Začetno stanje denarnih sredstev in njihovih ustreznikov	228.234	46.975

3.3 Zakonodaja s poštnega področja

Poštno področje urejajo naslednji predpisi:

- Zakon o poštne storitvah (Ur. l. RS, št. 42/02)
- Pravilnik o izdajanju poštne vrednotnic (Ur. l. RS, št. 83/02)
- Sklep o preoblikovanju javnega podjetja Pošta Slovenije d. o. o., v družbo Pošta Slovenije d. o. o. (Ur. l. RS, št. 67/02)
- Sklep o vzetju iz prodaje in uporabe poštne znamk in celin (Ur. l. RS, št. 61/97)
- Uredba o načinu opravljanja obvezne gospodarske javne službe poštne storitev (Ur. l. RS, št. 99/99)
- Pravilnik o organizaciji poštne omrežja Republike Slovenije (Ur. l. RS, št. 32/00)
- Pravilnik o nomenklaturi poštne storitev (Ur. l. RS, št. 32/00)
- Pravilnik o splošnih pogojih za opravljanje poštne storitev (Ur. l. RS, št. 32/00)
- Zakon o poštne storitvah (Ur. l. RS, št. 35/97)