

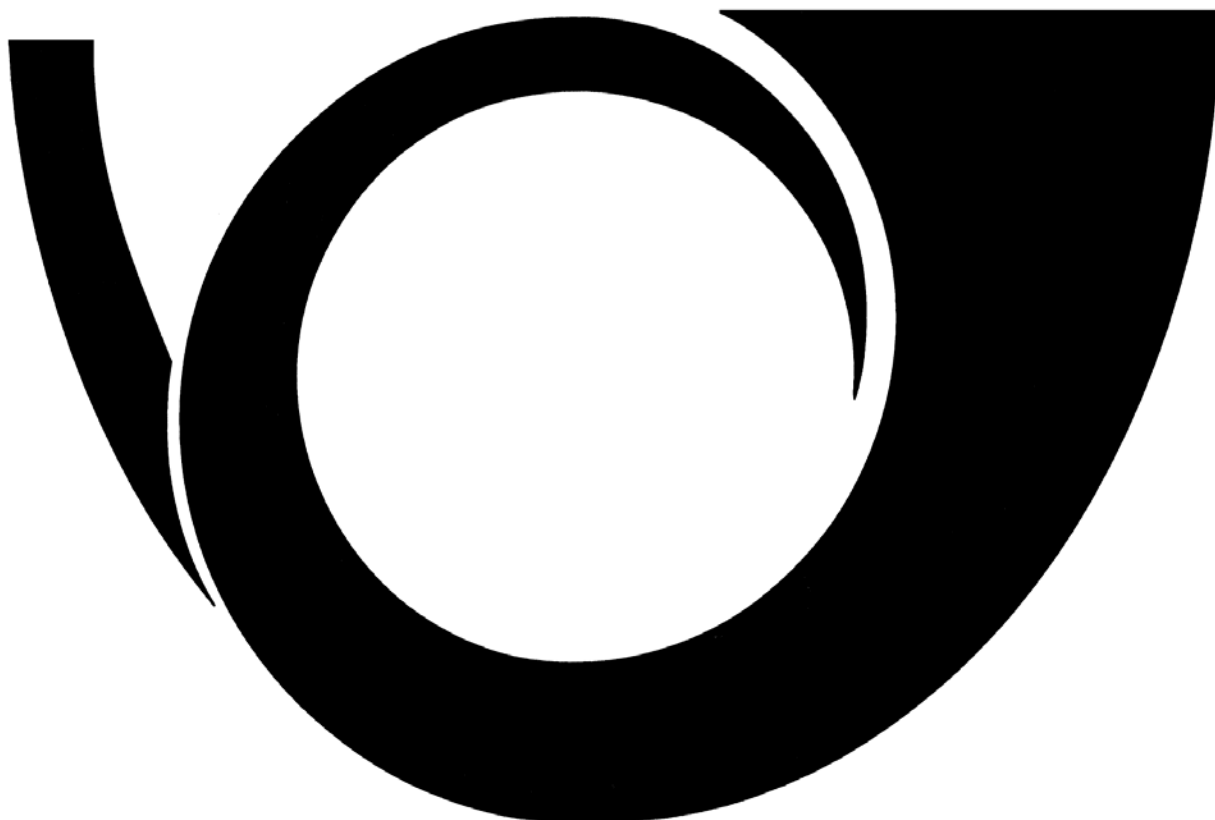


POŠTA SLOVENIJE, d.o.o.

Slomškov trg 10, Maribor, Slovenija

<http://www.posta.si>; e-mail: info@posta.si

✉ 2500 Maribor ☎ +386 (02) 449 2000, 🖨 +386 (02) 449 2111



LETNO POROČILO 2001

Maribor, april 2002

VSEBINA

1. SPLOŠNI DEL	2
2. POŠTNO OMREŽJE.....	4
2.1 VRSTE POŠTNIH ENOT	4
2.2 NAPRAVE, TRANSPORTNA SREDSTVA IN OBJEKTI POŠTNEGA OMREŽJA.....	6
3. STORITVE.....	8
3.1 OBSEG OPRAVLJENEGA DELA IN PRODUKTIVNOST	10
4. POŠTNE ZNAMKE	11
5. KADRI.....	12
6. GOSPODARSKO POSLOVANJE.....	15
6.1 RAČUNOVODSKI IZKAZI	15
6.2 KAZALNIKI POSLOVANJA.....	24
6.3 RAČUNOVODSKO POROČILO	25
7. INVESTICIJE.....	40
7.1 IZVRŠITEV INVESTICIJ	40
7.2 VRSTE NALOŽB.....	40
7.3 VIRI FINANCIRANJA.....	41
8. INFORMATIKA.....	42
9. ORGANI UPRAVLJANJA IN VODSTVO POŠTE SLOVENIJE	43



1. SPLOŠNI DEL

Pošta Slovenije, d.o.o., je bila ustanovljena z uredbo Vlade Republike Slovenije, izdano na podlagi Zakona o Pošti Slovenije. Družba ima sedež v Mariboru, na Slomškovem trgu 10. Osnovni kapital Pošte Slovenije po stanju 31.12.1997 je 29.109.665.677,00 SIT.

Vlada Republike Slovenije je 5. februarja 1998 sprejela sklep o preoblikovanju Pošte Slovenije, d.o.o., v javno podjetje.

Ustanovitelj in edini lastnik javnega podjetja Pošta Slovenije, d.o.o., je Republika Slovenija, ki uresničuje ustanoviteljske pravice prek Vlade Republike Slovenije.

Javno podjetje Pošta Slovenije, d.o.o., sestavlja uprava družbe ter osem poslovnih enot: Celje, Koper, Kranj, Ljubljana, Maribor, Murska Sobota, Nova Gorica, Novo mesto.

Za določena strokovna področja so na upravi družbe oblikovane posamezne službe ter pet sektorjev: za poštni promet; kadrovske, pravne in splošne zadeve; računovodske zadeve in analize; finančne zadeve in za informatiko.

V skladu z določili Statuta javnega podjetja Pošte Slovenije, d.o.o., sta njena organa: generalni direktor in nadzorni svet.

Po uredbi o ustanovitvi Pošte Slovenije, d.o.o., in sklepu o preoblikovanju Pošte Slovenije, d.o.o., v javno podjetje ter Statutu javnega podjetja Pošta Slovenije, d.o.o., je dejavnost družbe opravljanje javnih storitev, ki se zagotavljajo kot obvezna oziroma neobvezna gospodarska javna služba v notranjem in mednarodnem prometu.

Pošta Slovenije, d.o.o., za svoj obstoj opravlja še druge dejavnosti, določene s statutom.

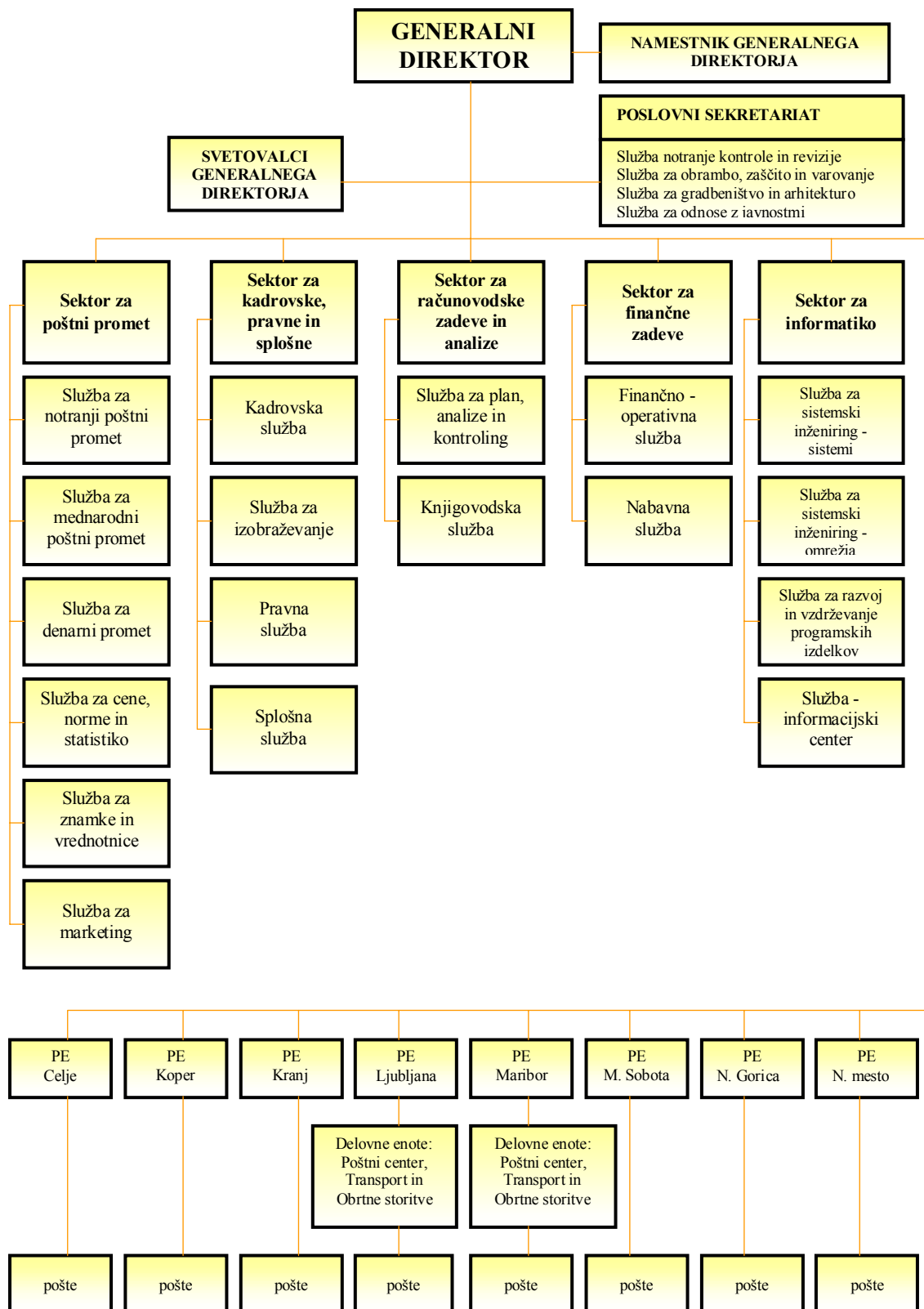
Slovenija je članica Svetovne poštne zveze (SPZ). Pošta Slovenije je članica Združenja evropskih javnih poštних operaterjev (PostEurop).

Pošta Slovenije je v letu 2001 sodelovala:

- pri delu Visokostopenjske skupine SPZ (24 članic), ki preučuje nadaljnjo vlogo in pomen SPZ,
- na zasedanjih Poštnooperativnega sveta, v projektni skupini za terminalne stroške (TDAG),
- kot članica delovne skupine za poštno varnost (PSAG) pri SPZ,
- na zasedanju Evropske komisije za poštno regulativo (CERP) in
- na plenarnem zasedanju Združenja evropskih javnih poštних operaterjev (PostEurop).

Organiziranost Pošte Slovenije, d.o.o., je razvidna iz organigrama.

Organigram Pošte Slovenije, d.o.o.



2. POŠTNO OMREŽJE

2.1 VRSTE POŠTNIH ENOT

Tabela: Število poštних enot

v kos

Zap. št.	Vrste poštних enot	Leto		Indeks 01/00
		2000	2001	
1	2	3	4	5
1.	Dostavne pošte	480	483	101
2.	Okenske pošte	54	54	100
3.	Sezonske pošte	2	2	100
4.	Premične pošte	6	6	100
5.	Izpostavljena okenca	2	2	100
6.	Pismonoška postaja	1	0	0
7.	Poštne zbiralnice	1	0	0
8.	Telegraf	2	1	50
9.	Poštni center	2	2	100
	SKUPAJ	550	550	100

Na dan 31. 12. 2001 je bilo v Sloveniji 550 poštних enot. Struktura poštne omrežja se v primerjavi z letom 2000 ni bistveno spremenila.

Število poštних enot je v primerjavi s koncem leta 2000 ostalo enako. Odprte so bile pošte: 1131 Ljubljana, 2229 Malečnik in 2115 Maribor, ukinjen je bil Telegraf Maribor in pismonoška postaja na Oklukovi Gori (PE Novo mesto), poštne zbiralnice (ena v PE Kranj) pa se ne evidentirajo več kot poštne enote.

Gostota poštne omrežja

Tipični kazalci gostote poštne omrežja so število km², prebivalcev in gospodinjstev na poštno enoto.

Tabela: Gostota poštne omrežja

Zap. št.	Kazalci primerjave	Leto			
		2000		2001	
		število	na poštno enoto (550)	število	na poštno enoto (550)
1	2	3	4	5	6
1.	POVRŠINA	20.253 km ²	36,8 km ²	20.253 km ²	36,8 km ²
2.	PREBIVALCI	1.990.272 preb.	3.619 preb.	1.992.035 preb.	3.622 preb.
3.	GOSPODINJSTVA	677.891 gosp.	1.233 gosp.	682.352 gosp.	1.241 gosp.

Gostota poštne omrežja v letu 2001 se je v primerjavi z letom 2000 nekoliko poslabšala zaradi povečanja števila prebivalcev in gospodinjstev, medtem ko je število poštних enot ostalo enako.

Pogostost dostave

Delež gospodinjstev, vključenih v 5- in 6-krat tedensko dostavo, se je v letu 2001 povečal s 97,7 na 98,5 odstotka.

Tabela: **Pogostost dostave**

Zap. št.	Pogostost dostave na teden	Leto			
		2000		2001	
		št. gospodinjstev	%	št. gospodinjstev	%
1	2	3	4	5	6
1.	6-krat	473.754	69,9	476.661	69,9
2.	5-krat	188.515	27,8	195.085	28,6
3.	4-krat	1.022	0,2	931	0,1
4.	3-krat	14.600	2,2	9.675	1,4
	SKUPAJ	677.891	100	682.352	100

Gostota poštnega omrežja v državah EU in pridruženih članicahTabela: **Primerjava gostote poštnega omrežja**

Zap. št.	Država	km ²		prebivalcev	
		število	na poštno enoto	število v mio	na poštno enoto
1	2	3	4	5	6
1.	Avstrija	83.853	33,6	8,1	3.243,9
2.	Belgija	30.519	15,0	10,3	5.046,8
3.	Danska	43.077	38,6	5,3	4.784,9
4.	Finska	338.127	229,9	5,2	3.521,4
5.	Francija	551.500	33,1	58,9	3.534,4
6.	Grčija	131.990	74,2	10,0	5.626,8
7.	Irska	70.284	36,7	3,8	1.980,1
8.	Italija	301.268	20,2	57,5	3.856,4
9.	Luksemburg	2.586	23,9	0,4	4.074,1
10.	Nemčija	356.910	26,4	82,0	6.075,6
11.	Nizozemska	40.844	17,9	15,9	6.950,0
12.	Portugalska	92.389	24,4	10,0	2.648,8
13.	Španija	504.782	135,8	39,5	10.621,6
14.	Švedska	449.964	261,6	8,8	5.139,5
15.	Velika Britanija	244.100	13,3	59,5	3.244,1
	Povprečje EU		65,7		4.689,9
1.	Češka	78.841	23,5	10,3	3.056,5
2.	Estonija	45.100	78,8	1,4	2.430,1
3.	Madžarska	93.032	28,6	10,0	3.076,5
4.	Poljska	312.677	38,8	38,6	4.788,5
	Povprečje pridruženih članic		42,4		3.337,9
	Slovenija	20.253	36,8	2,0	3.618,7

Slovenija je po številu km² na poštno enoto med razvitejšimi evropskimi državami, tudi po številu prebivalcev na poštno enoto ne zaostaja za povprečjem držav EU.



2.2 NAPRAVE, TRANSPORTNA SREDSTVA IN OBJEKTI POŠTNEGA OMREŽJA

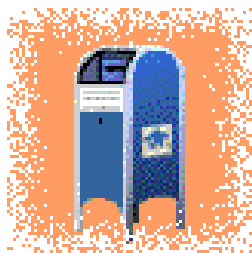
Naprave poštnega omrežja

V letu 2001 je bil dan velik poudarek informatizaciji poštних okenc, projekt celovite informatizacije še ni v celoti zaključen.

Tabela: Naprave poštnega omrežja

v kos

Zap. št.	Naprave	Leto		Indeks 01/00
		2000	2001	
1	2	3	4	5
1.	Poštni nabiralniki	2.952	2.939	100
2.	Poštni predali	18.025	18.613	103
3.	Izpostavljeni predalčniki	1.706	1.593	93
4.	Sistemi za sprejem poštних pošiljk	422	13	3
5.	Pošte z UPO tehnologijo			
	- denarni modul	531	535	101
	- pisemskopaketni modul	33	531	1.609
	- modul drobne prodaje	48	531	1.106
6.	Tehtnice	662	512	77
7.	Telefaksne naprave	594	615	104
8.	Telefonske govornice	845	461	55
	- s posredovanjem	475	21	4
	- na čip kartice	370	440	119
9.	Avtomatski pisemski usmerjevalniki	3	3	100
10.	Stroji za žigosanje	132	124	94
11.	Stroji za vezanje svežnjev	52	57	110



Transportna sredstva

V letu 2001 je bilo nabavljenih 28 novih avtomobilov, predvsem zaradi povečanega obsega paketov in razširitve ponudbe poštних storitev v širših okoliših pošt.

Tabela: **Transportna sredstva**

v kos

Zap. št.	Sredstva	Leto		Indeks 01/00
		2000	2001	
1	2	3	4	5
1.	Kolesa	306	327	107
2.	Mopedi	900	1.031	115
3.	Avtomobili	822	850	103

Poslovne zgradbeTabela: **Poslovne zgradbe**

v kos

Zap. št.	Objekti	Površina v m ²		Indeks 01/00
		2000	2001	
1	2	3	4	5
1.	v lasti Pošte	111.230	107.183	96
2.	v najemu	11.836	11.007	93
3.	solastništvo	31.720	33.906	107
SKUPAJ		154.786	152.096	98

V letu 2001 se je število kvadratnih metrov poštних objektov nekoliko zmanjšalo, predvsem zaradi prodaje poslovnih prostorov v PE Ljubljana.

Poštna okenca

Sprejem poštних pošilk je organiziran prek enot za opravljanje poštних storitev, pismonoš, poštних nabiralnikov in neposredno pri uporabnikih poštних storitev (prevzem pošilk v prostorih uporabnika).

Tabela: **Poštna okenca**

v kos

Zap. št.	Okenca	Leto		Indeks 01/00
		2000	2001	
1	2	3	4	5
1.	Blagajniška	359	302	84
2.	Univerzalna	403	439	109
3.	Kombinirana	349	386	111
SKUPAJ		1.111	1.127	101



3. STORITVE

V letu 2001 izkazuje storitve ugodna gibanja. Skupaj so se v primerjavi z letom 2000 povečale za 7 odstotkov, plan je izvršen 103-odstotno.

Tabela: Pregled storitev Pošte Slovenije

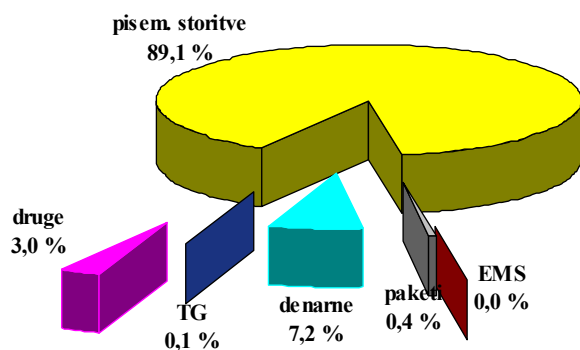
v 000 kos

Storitve	Leto		Plan 2001	Indeks v %	
	2000	2001		rast storit.	izv. plana
1	2	3	4	5=3/2	6=3/4
I. PISEMSKE	514.339	556.221	537.157	108	104
1. Pisma - dopisnice	299.149	303.320	313.306	101	97
2. Tiskovine	187.095	226.393	195.843	121	116
3. Knjižene	28.095	26.508	28.008	94	95
II. EMS	94	141	113	149	124
III. PAKETNE	2.582	2.826	2.870	109	98
IV. DENARNE	41.724	41.216	41.492	99	99
1. Poštne nakaznice	563	518	575	92	90
2. Poštna banka	5.143	5.120	5.431	100	94
3. Plačilni promet	33.727	34.074	33.667	101	101
4. Poslovne banke	2.291	1.505	1.818	66	83
V. TELEGRAFSKE	704	660	723	94	91
VI. DRUGE	17.555	14.059	17.677	80	80
SKUPAJ	576.999	615.124	600.031	107	103

- **Pisemske storitve** so v primerjavi z letom 2000 porasle za 8 odstotkov. Izvršitev plana je 104-odstotna. Preseganje plana poštne storitve je predvsem posledica višje rasti nenaslovljenih tiskovin v primerjavi z letom 2000.
- Število **EMS storitev** je v primerjavi z letom 2000 višje za 49 odstotkov, plan je dosežen 124-odstotno.
- **Paketne storitve** so višje za 9 odstotkov, plan je dosežen le 98-odstotno.
- Obseg **denarnih storitev** je za 1 odstotek nižji kot v letu 2000, plan je dosežen 99-odstotno. Nedoseganje plana je posledica povečanega poslovanja z bankomati, povečanega elektronskega poslovanja, ukinitve čekov pri večini bank, kasnitvi pri uvedbi sistema Eurogiro in nezdržljivosti nekaterih plačilnih kartic s POS terminali Pošte.
- Obseg **telegrafskih storitev** je v primerjavi z letom 2000 nižji za 6 odstotkov, plan je dosežen 91-odstotno.
- V letu 2001 je bilo opravljenih 20 odstotkov manj **drugih storitev**, plan je dosežen 80-odstotno, predvsem zaradi manjše prodaje srečk in evidentiranja telefonskih storitev pri drugih storitvah.

Struktura storitev se v primerjavi z letom 2000 ni bistveno spremenila, nekoliko višja sta le deleža pisemskih in paketnih storitev.

Struktura storitev v letu 2000



Struktura storitev v letu 2001

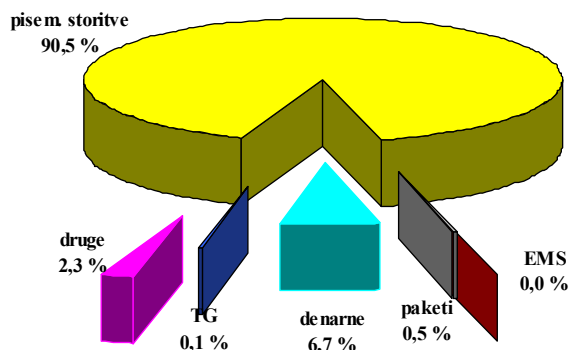


Tabela : Število sprejetih pisemskih pošilk* na prebivalca in na zaposlenega v poštnem prometu v državah EU in pridruženih članicah

v kos

Zap. št.	Država	Pisemske pošiljke		
		število v 000 kos	na prebivalca	na zaposlenega
1	2	3	4	5
1.	Avstrija	3.248.210	401	112.174
2.	Belgija	3.527.166	344	100.894
3.	Danska	1.852.967	347	74.515
4.	Finska	1.781.500	344	101.325
5.	Francija	26.357.300	448	111.578
6.	Grčija	537.349	54	47.815
7.	Irska	667.000	176	76.535
8.	Italija	6.569.883	114	39.553
9.	Luksemburg	152.500	347	122.786
10.	Nemčija	23.002.600	280	83.238
11.	Nizozemska	7.022.000	443	111.011
12.	Portugalska	1.262.618	126	77.083
13.	Španija	4.815.245	122	86.268
14.	Švedska	4.445.538	503	113.277
15.	Velika Britanija	20.020.511	336	114.777
	Povprečje EU		292	91.522
1.	Češka	899.200	88	27.974
2.	Estonija	61.529	44	17.701
3.	Madžarska	1.379.567	138	38.265
4.	Poljska	2.123.405	55	23.586
	Povprečje pridruženih članic		81	26.882
	Slovenija	500.803	252	97.794

Po številu sprejetih pisemskih pošilk na prebivalca Slovenija nekoliko zaostaja za povprečjem držav EU, v primerjavi s pridruženimi članicami pa je skoraj 3,1-krat boljša.

Slovenija po številu sprejetih pisemskih pošilk na zaposlenega v poštnem prometu celo presega povprečje držav članic EU, države pridružene članice pa zaostajajo za Slovenijo za več kot 3,6-krat.

3.1 OBSEG OPRAVLJENEGA DELA IN PRODUKTIVNOST

Količina dela - produktivnost - se ugotavlja enkrat letno v mesecu oktobru.

Tabela: Pregled doseženih norma minut po vrstah služb

Vrsta službe	Oktober - št. nm		Indeks 01/00 4=3/2
	2000	2001	
1	2	3	
1) Manipulativna služba	19.294.902	17.800.577	92
a) Nm manipulativne službe	15.872.450	14.565.822	92
b) Nm kontrole	3.422.452	3.234.755	95
število delovnih dni	45.365	47.602	105
2) Dostavna služba	21.123.012	21.868.920	104
a) sprejem pošilk	95.217	103.763	109
b) prodaja poštних vrednot	70.858	83.537	118
c) dostava pošilk	10.957.533	11.031.431	101
d) izplačilo nakaznic	445.089	406.818	91
e) druga opravila	1.439.930	1.565.046	109
f) prehojena pot	8.114.385	8.678.325	107
število delovnih dni	45.827	49.509	108
Norma minute Pošte Slovenije	40.417.914	39.669.497	98

Skupno število norma minut Pošte Slovenije je nižje za 2 odstotka.

V manipulativni službi je bilo v oktobru 2001 za 8 odstotkov manj doseženih norma minut kot oktobra 2000. Na nižje število doseženih norma minut vplivajo spremembe norm zaradi uvajanja informacijske tehnologije in sprememb v strukturi sprejetih pošilk (več nenaslovljenih tiskovin) v primerjavi z oktobrom 2000.

V dostavni službi je število doseženih norma minut v primerjavi z oktobrom 2000 višje za 4 odstotke. Vzrok je povečano število dostavljenih pošilk in daljša prehojena pot zaradi reorganizacije dostave.

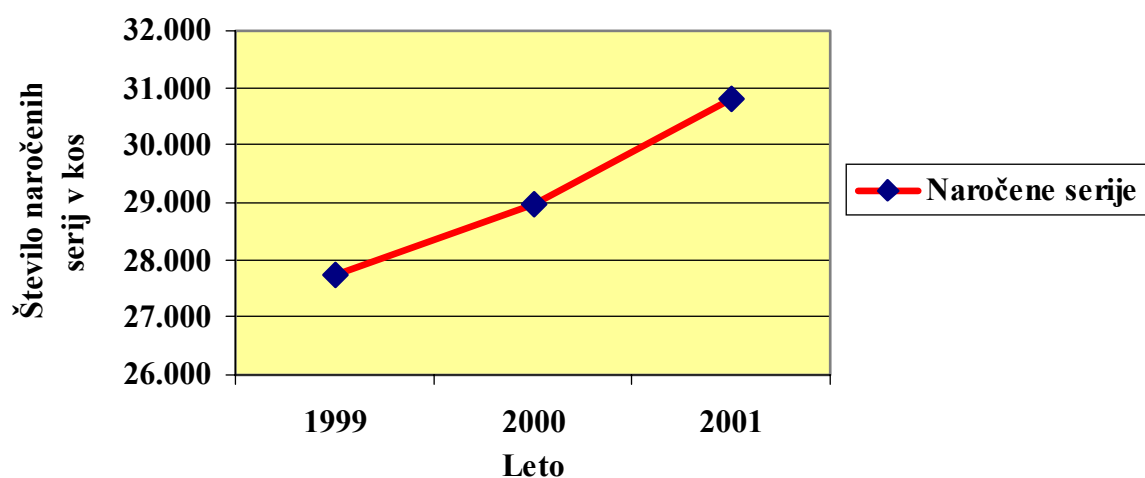
4. POŠTNE ZNAMKE

Program izdaje priložnostnih poštних znamk za leto 2001 je predvideval izdajo 27 priložnostnih poštних znamk, dejansko je bilo izdanih 32 priložnostnih poštних znamk (pet izrednih priložnostnih poštних znamk).

Načrtovana je bila izdaja štirih rednih znamk, dejansko je bilo izdanih sedem rednih znamk, predvsem zaradi potreb poštnega prometa po določenih nominalah.

V letu 2001 je bilo 9.773 naročnikov.

Graf: Število naročenih serij od leta 1999 do leta 2001 v kos



V letu 2001 so bile na poštних znamkah prvič uvedene oznake črkovne oznake C in D za označevanje plačane poštne tudi v mednarodnem prometu.



5. KADRI

Število zaposlenih po poklicnih skupinah

Konec leta 2001 je bilo v Pošti Slovenije zaposlenih 6.034 delavcev. Kadrovski načrt je predvidel 6.040 zaposlenih in je bil realiziran v višini 99,9 odstotka. V primerjavi s stanjem konec leta 2000 se je število zaposlenih povečalo za 2,9 odstotka.

Tabela: Število delavcev po poklicnih skupinah

Poklicna skupina	Število delavcev			Indeks stanje 2001/2000	% realizacije plana 2001
	Stanje 2000	Stanje 2001	Plan 2001		
1	2	3	4	5=3/2	6=3/4
I.	20	17	17	85,0	100,0
II.	4	5	4	125,0	125,0
III.	2.390	2.517	2.490	105,3	101,1
IV.	1.070	1.048	983	97,9	106,6
V.	1.801	1.849	1.916	102,7	96,5
VI.	389	393	420	101,0	93,6
VII.	192	205	210	106,8	97,6
Skupaj	5.866	6.034	6.040	102,9	99,9

V letu 2001 je bilo 444 prihodov in 276 odhodov zaposlenih. Fluktuacija v letu 2001 je bila 4,4-odstotna, kar je enako kot leta 2000, vendar nižja od fluktuacije v obdobju 1995 – 1999.

Starostna struktura zaposlenih

Povprečna starost delavcev Pošte Slovenije je bila 38 let. V povprečju je največji delež zaposlenih starih med 31 in 40 let (36,5 odstotka vseh zaposlenih).

Tabela: Starostna struktura zaposlenih

Delavec	do 20 let	21-30 let	31-40 let	41-50 let	51-60 let	nad 60 let	Skupaj
1	2	3	4	5	6	7	8
Število	43	1.714	2.204	1.571	491	11	6.034
%	0,7	28,4	36,5	26,0	8,1	0,2	100

Delovna doba zaposlenih

Povprečna delovna doba delavcev Pošte Slovenije je bila 18 let. Največ zaposlenih, tj. 18,2 odstotka, ima med 16 in 20 let delovne dobe, več kot polovica zaposlenih (54,8 odstotka) ima nad 15 let delovne dobe.

Tabela: Delovna doba zaposlenih

Delavec	do 5 let	6-10 let	11-15 let	16-20 let	21-25 let	26-30 let	31-35 let	nad 36 let	Skupaj
1	2	3	4	5	6	7	8	9	10
Število	788	999	941	1.098	876	818	387	127	6.034
%	13,1	16,6	15,6	18,2	14,5	13,6	6,4	2,1	100

Drugi kazalci

Za nedoločen čas je bilo zaposlenih 93,6 odstotka delavcev, kar je za 0,3 odstotka manj kot leta 2000.

Po področjih dela je bilo v poštnem prometu (manipulacija in dostava) 87,6 odstotka vseh zaposlenih (5285), v upravi in strokovnih službah poslovnih enot 7,5 odstotka (452), v drugih dejavnostih pa 4,9 odstotka (297) vseh zaposlenih.

Konec leta 2001 je bilo zaposlenih 59,3 odstotka moških in 40,7 odstotka žensk.

Odsotnosti delavcev

V letu 2001 je bilo planiranih 168.370 dni letnega dopusta. Dopust je bil izrabljen 91,5-odstotno.

Tabela: Odsotnost delavcev – letni dopust

Leto	Plan - dni	Izraba – dni	% izrabe
1	2	3	4=3/2
2000	158.977	147.950	93,1
2001	168.370	154.110	91,5

V letu 2001 se je število dni odsotnosti zaradi bolezni, porodniških dopustov in ostalih odsotnosti v primerjavi z letom 2000 zmanjšalo za 1,6 odstotka.

Tabela: Pregled drugih odsotnosti delavcev

Vrsta odsotnosti	Dnevi odsotnosti		Indeks 2001/2000
	2000	2001	
1	2	3	4=3/2
Boleznine do 30 dni	57.181	54.691	95,6
Boleznine nad 30 dni	33.216	35.651	107,3
Porodniški dopust	31.690	28.354	89,5
Ostale odsotnosti	5.040	6.334	125,7
S K U P A J	127.127	125.030	98,4

Izobraževanje delavcev

V letu 2001 je 80 delavcev (3 SŠ, 35 VŠ, 37 VSS, 5 podiplomski študij) imelo sklenjene pogodbe o izobraževanju ob delu, 140 dijakov in študentov (87 SŠ, 6VŠ, 46VSS, 1 podiplomski študij) na ustreznih smereh študija pa je imelo sklenjene pogodbe o štipendiranju.

V letu 2001 je bilo 3.993 udeležb zaposlenih na različnih usposabljanjih in funkcionalnih izobraževanjih. Realiziranih je bilo 60.000 izobraževalnih ur usposabljanja in funkcionalnega izobraževanja.

Tečaj za pismonoše je opravilo 206 delavcev, strokovni izpit in strokovni poštni izpit pa 120 delavcev in pripravnikov.

Za izobraževanje je bilo namenjenih 95.9 milijona tolarjev.



Stanovanja in letovanje delavcev

Pošta Slovenije ima v lasti skupno 186 stanovanj, od tega 136 službenih in 50 najemnih neprofitnih stanovanj.

V letu 2001 je bilo za stanovanjska posojila namenjenih 18.402.000,00 SIT, posojilo je bilo dodeljeno osmim delavcem.

V letu 2001 je Pošta Slovenije razpolagala s 84-imi počitniškimi enotami, ki so v lasti Telekoma Slovenije in jih po pogodbi o opravljanju medsebojnih storitev, skupnih strokovnih opravil in oblikah poslovnega sodelovanja iz leta 1995 uporablja Pošta Slovenije, in z 20 lastnimi počitniškimi enotami.

6. GOSPODARSKO POSLOVANJE

6.1 RAČUNOVODSKI IZKAZI

Izkaz uspeha

Tabela: Izkaz uspeha

v 000 SIT

POSTAVKA	2001	2000	Indeks 2001/2000
1	2	3	4=2/3
A. Čisti prihodki iz prodaje	32.615.288	28.746.973	113
-/+ B. Sprememba vrednosti zalog proizvodov in nedokončane proizvodnje			
+ C. Vrednost usredstvenih lastnih proizvodov ali storitev	86.803	60.889	143
+ Č. Drugi prihodki od poslovanja			
= D. Kosmati donos iz poslovanja	32.702.091	28.807.862	114
- E. Stroški blaga, materiala in storitev	8.627.888	8.432.634	102
1. Nabavna vrednost prodanega blaga	3.026.140	3.064.219	99
2. Stroški materiala	1.610.794	1.617.244	100
3. Stroški storitev	3.990.954	3.751.171	106
- F. Stroški dela	20.132.799	17.407.684	116
1. Stroški plač	15.424.669	13.355.623	115
2. Stroški socialnega in pokojninskega zavarovanja	2.326.379	2.013.422	116
3. Drugi stroški dela	2.381.751	2.038.639	117
- G. Amortizacija neopredmetenih dolgoročnih sredstev in opredmetenih osnovnih sredstev	3.534.603	3.173.303	111
- H. Odpisi obratnih sredstev	147.877	62.951	235
- I. Drugi odhodki poslovanja	141.392	118.701	119
= J. Dobiček iz poslovanja ali izguba iz poslovanja	117.532	-387.411	-30
+ K. Prihodki na podlagi deležev iz dobička podjetij v skupini	90.318	59.777	151
+ L. Prihodki na podlagi deležev iz dobička drugih povezanih podjetij	9.170	15.600	59
+ M. Prihodki na podlagi deležev iz dobička drugih			
+ N. Prihodki iz obresti in drugi prihodki od financiranja	106.951	125.455	85
- O. Odpisi dolgoročnih in kratkoročnih finančnih naložb	38.667	0	0
- P. Stroški obresti in drugi odhodki financiranja	283.921	235.047	121
= R. Dobiček iz rednega delovanja ali izguba iz rednega delovanja	1.383	-421.626	0
+ S. Izredni prihodki	1.062.519	191.681	554
- Š. Izredni odhodki	852.958	101.226	843
= T. Celotni dobiček ali izguba	210.944	-331.171	-64
- U. Davki iz dobička			
- V. Drugi davki			
= Z. Čisti dobiček poslovnega leta ali čista izguba poslovnega leta	210.944	-331.171	-64

Prihodki za leto 2001 znašajo 33.971 mio SIT, od tega:



Tabela: **Prihodki**

v 000 SIT

PRIHODKI	Obdobje I-XII		Plan 2001	Indeks	Indeks
	2000	2001			
1	2	3	4	5=3/2	6=3/4
PRIHODKI OD PISEMSKIH STORITEV	16.459.407	19.355.363	18.424.076	118	105
PRIHODKI OD EMS STORITEV	85.358	119.541	110.420	140	108
PRIHODKI OD PAKETNIH STORITEV	1.589.890	1.730.514	1.833.604	109	94
PRIHODKI OD POŠTNONAKAZNIŠKIH STORITEV	223.148	189.776	245.365	85	77
PRIHODKI OD STORITEV ZA PBS.	1.992.305	2.191.006	2.276.567	110	96
PRIHODKI OD STORITEV PLAČILNEGA PROMETA	2.742.534	3.310.574	2.956.452	121	112
PRIHODKI OD STORITEV ZA POSLOVNE BANKE	313.574	226.871	267.046	72	85
PRIHODKI OD TELEGRAFSKIH STORITEV	772.379	764.197	804.672	99	95
PRIHODKI OD TELEFONSKIH AVTOM. STORITEV	160.213	18.840	18.396	12	102
PRIHODKI OD DRUGIH STORITEV	3.392.363	3.460.073	3.587.688	102	96
<i>od tega prihodki od prodaje trgovskega blaga</i>	<i>2.989.760</i>	<i>3.066.259</i>	<i>3.157.482</i>	<i>103</i>	<i>97</i>
PRIHODKI OD OSTALIH STORITEV	1.076.690	1.335.336	1.162.956	124	115
PRIHODKI IZ POSLOVANJA	28.807.862	32.702.092	31.687.242	114	103
PRIHODKI OD FINANCIRANJA	200.831	206.439	150.000	103	138
IZREDNI PRIHODKI	191.681	1.062.519	1.497.000	554	71
SKUPAJ PRIHODKI	29.200.374	33.971.049	33.334.242	116	102

V letu 2001 je bilo doseženih 32,702 mio SIT **prihodkov iz poslovanja**, kar pomeni 14 odstotkov več kot v letu 2000 in 103-odstotno realizacijo poslovnega načrta za leto 2001.

Višji od načrtovanih so bili:

- prihodki od pisemskih storitev - za 931 mio SIT (ind. 105 - vpliv sprememb cen, višja rast storitev od načrtovane),
- prihodki od plačilnega prometa - za 354 mio SIT (ind. 112 - višja rast storitev od načrtovane),
- prihodki od ostalih storitev - za 172 mio (ind. 115 - višji prihodki od Ekspedita in prihodki od izdelave elektronskega pisma),
- prihodki od EMS - za 9 mio SIT (ind. 108 - spremenjen način obračunavanja poštne),
- prihodki od financiranja - za 56 mio SIT (ind. 138 - udeležba na dobičku EPPS in PBS.).

Nižji od načrtovanih so bili:

- prihodki od drugih storitev - za 127 mio SIT (ind. 96 - nižji prihodki od prodaje trgovskega blaga (prodaja trgovskega blaga nižjega cenovnega razreda, manjša prodaja upravnih kolkov zaradi možnosti plačila s položnico) in manj prihodkov od prodaje srečk (preusmeritev prodaje srečk Športne loterije na druge lokacije – bencinski servisi, trgovski centri)),
- prihodki od paketnih storitev - za 103 mio SIT (ind. 94 - zmanjševanje paketnih storitev velikih uporabnikov in dajanje večjih popustov zaradi vplivov konkurence),
- prihodki od storitev za PBS. - za 86 mio SIT (ind. 96 - upad uporabe čekov TR kot plačilnega sredstva),
- prihodki od poštnonakazniških storitev - za 56 mio SIT (ind. 77 - visoka vplačnina (uporabniki raje uporabljajo nakazila na TR in ŽR) in zamujanje uvedbe sistema Eurogiro?),
- prihodki od storitev za poslovne banke - za 40 mio SIT (ind 85 - upad uporabe čekov TR kot plačilnega sredstva in vse večja uporaba bankomatov),
- prihodki od telegrafskih storitev - za 40 mio SIT (ind. 95 - zmanjšano število sprejetih telegramov v mednarodnem prometu in uporaba lastnih telefaksov strank ter uporaba elektronske pošte).

Odhodki za leto 2001 znašajo 33.760 mio SIT, od tega:

Tabela: **Odhodki**

v 000 SIT

ODHODKI	Obdobje I-XII		Plan 2001	Indeks	Indeks
	2000	2001			
1	2	3	4	5=3/2	6=3/4
MATERIALNI STROŠKI	912.615	848.091	985.063	93	86
STROŠKI ENERGIJE	704.629	762.703	775.092	108	98
STROŠKI STORITEV	3.751.171	3.990.954	4.053.781	106	98
STROŠKI PLAČ	15.369.045	17.751.048	17.138.039	115	104
OSTALI STROŠKI DELA	2.038.639	2.381.752	2.229.456	117	107
AMORTIZACIJA	3.173.303	3.534.603	3.629.000	111	97
OSTALI STROŠKI	3.245.871	3.315.409	3.238.746	102	102
<i>od tega nabavna vrednost trgovskega blaga</i>	<i>3.064.357</i>	<i>2.899.629</i>	<i>3.037.208</i>	<i>95</i>	<i>95</i>
ODHODKI IZ POSLOVANJA	29.195.272	32.584.560	32.049.177	112	102
ODHODKI OD FINANCIRANJA	235.047	322.588	420.000	137	77
IZREDNI ODHODKI	101.226	852.958	1.380.425	843	62
SKUPAJ ODHODKI	29.531.545	33.760.105	33.849.602	114	100

Odhodki iz poslovanja v letu 2001 znašajo 32,585 mio SIT, kar pomeni 12 odstotkov več kot v lanskem letu in 102-odstotno realizacijo poslovnega načrta za leto 2001.

Višji od načrtovanih so bili:

- stroški plač - za 613 mio SIT (ind. 104 - poračun za leto 2000 in višja eskalacija od načrtovane),
- ostali stroški dela - za 152 mio SIT (ind. 107 - dvig nadomestila stroškov prehrane delavcev s 1. 7. 2001 s 602 SIT na 645 SIT in povišanje stroškov prevoza na delo in z dela zaradi povišanja cen javnega prevoza),
- ostali stroški - za 77 mio SIT (ind. 102 - višji popravki vrednosti terjatev zaradi povečanja števila neplačnikov).

Vsi drugi odhodki iz poslovanja, izredni odhodki in odhodki od financiranja so bili **nižji od načrtovanih**.

Poleg zgoraj omenjenih stroškov so le stroški energije izkazovali višjo stopnjo rasti od stopnje inflacije (le za 1 odstotek), ostale vrste stroškov iz poslovanja so izkazovale nižje stopnje rasti od stopnje inflacije.

Pošta Slovenije izkazuje po revidiranih podatkih dobiček iz poslovanja v višini **211 mio** tolarjev.

Tabela: Izkaz uspeha po stroškovnih nosilcih

v 000 SIT

PRIHODKI IN ODHODKI	STORITVE					
	Storitve obvezne gospodarske javne službe		Ostale storitve		SKUPAJ	
	2001	PLAN 2001	2001	PLAN 2001	2001	PLAN 2001
1	2	3	4	5	6=2+4	7=3+5
SKUPAJ PRIHODKI OD PRODAJE STORITEV	7.292.963	7.233.341	25.409.129	24.453.900	32.702.092	31.687.241
PRIHODKI OD FINANCIRANJA	0	0	206.439	150.000	206.439	150.000
IZREDNI PRIHODKI	361.612	357.577	700.907	1.139.423	1.062.519	1.497.000
SKUPAJ PRIHODKI	7.654.575	7.590.918	26.316.474	25.743.323	33.971.049	33.334.241
MATERIALNI STROŠKI IN ENERGIJA	212.964	271.734	1.784.450	1.488.421	1.997.414	1.760.155
STROŠKI PLAČ	8.339.059	8.097.643	11.995.088	11.269.852	20.334.148	19.367.494
AMORTIZACIJA	1.136.759	1.177.963	2.397.844	2.451.037	3.534.603	3.629.000
OSTALI STROŠKI	791.670	817.234	5.926.725	6.475.294	6.718.395	7.292.527
SKUPAJ ODHODKI OD PRODAJE STORITEV	10.480.452	10.364.573	22.104.108	21.684.604	32.584.560	32.049.176
ODHODKI OD FINANCIRANJA	104.945	135.884	217.643	284.116	322.588	420.000
IZREDNI ODHODKI	283.717	462.664	569.241	917.761	852.958	1.380.425
SKUPAJ ODHODKI	10.869.114	10.963.121	22.890.992	22.886.480	33.760.105	33.849.601
RAZLIKA	-3.214.539	-3.372.203	3.425.483	2.856.843	210.944	-515.360
Stopnja pokritja lastne cene v %	70	69	115	112	101	98

Ločene bilance so izdelane na osnovi Meril za izdelavo bilance uspeha Pošte Slovenije, d.o.o., po vrsti dejavnosti. Obveza vodenja ločenih računovodskih evidenc za dejavnosti gospodarske javne službe in druge dejavnosti izhaja iz:

- 11. člena Zakona o poštinih storitvah (Uradni list RS, št. 35/97);
- 6. člena Sklepa o preoblikovanju Pošte Slovenije, d.o.o., v javno podjetje (Uradni list RS, št. 11/98);
- 23. člena Statuta javnega podjetja Pošta Slovenije, d.o.o. (Uradni list RS, št. 46/98);
- Pravilnika o računovodstvu (Uradno glasilo Pošte Slovenije, št. 3/98);
- Slovenskega računovodskega standarda SRS 35 – Računovodske rešitve v javnih podjetjih in
- Meril za izdelavo ločenih bilanc – sklep Vlade Republike Slovenije, 108. seja, dne 6. 5. 1999.

Bilanca stanjaTabela: **Bilanca stanja**

v 000 SIT

ELEMENTI	2001	2000	Indeks 2001/2000
1	2	3	4=2/3
SREDSTVA	56.727.389	53.040.149	107
A. Stalna sredstva	51.440.577	48.859.562	105
I. Neopredmetena dolgoročna sredstva	398.873	423.715	94
1. Koncesije, patenti, licence, blagovne znamke	0	21	0
2. Druge dolgoročne razmejene postavke	398.873	423.694	94
II. Opredmetena osnovna sredstva	47.142.375	44.671.015	106
1. Zemljišča	3.079.993	2.393.882	129
2. Zgradbe	37.161.241	35.001.075	106
3. Oprema	5.198.505	6.147.592	85
4. Opredmetena osnovna sredstva v gradnji ali izdelavi	1.603.840	1.013.390	158
5. Ostala opredmetena osnovna sredstva	33.873	31.657	107
6. Predujmi za opredmetena osnovna sredstva	64.923	83.419	78
III. Dolgoročne finančne naložbe	3.899.329	3.764.832	104
1. Delnice in deleži podjetij v skupini	2.919.175	2.646.879	110
2. Druge delnice in deleži	31.662	130.419	24
3. Dolgoročno dana posojila drugim	277.392	323.567	86
4. Dolgoročni depoziti	671.100	663.967	101
IV. Popravek kapitala			
B. Gibljava sredstva	5.286.812	4.180.587	126
I. Zaloge	776.105	701.691	111
1. Material	61.083	73.110	84
2. Drobní inventar in embalaža	35.298	27.823	127
3. Blago	679.724	600.758	113
II. Dolgoročne terjatve iz poslovanja	81	314	26
III. Kratkoročne terjatve iz poslovanja	4.126.668	3.296.552	125
1. Kratkoročne terjatve do podjetij v skupini	191.081	60.300	317
2. Druge kratkoročne terjatve do kupcev	3.670.826	2.991.243	123
3. Druge kratkoročne terjatve	264.761	245.009	108
IV. Kratkoročne finančne naložbe	134.253	131.248	102
1. Kratkoročna dana posojila drugim	134.253	106.912	126
2. Za prodajo odkupljeni vrednostni papirji	0	24.336	0
V. Denarna sredstva	228.234	46.975	486
1. Gotovina v blagajni in prejeti čeki	6.504	17.310	38
2. Denarna sredstva v banki	221.730	29.665	747
VI. Aktivne časovne razmejitve	21.471	3.807	564
1. Kratkoročno odloženi stroški in odhodki	21.471	3.807	564
2. Nezaračunani prihodki	0	0	0
Izvenbilančna evidenca	2.873.859	2.596.852	111



ELEMENTI	2001	2000	Indeks 2001/2000
1	2	3	4=2/3
OBVEZNOSTI DO VIROV SREDSTEV	56.727.389	53.040.149	107
A. Kapital	49.646.126	46.201.105	107
I. Osnovni kapital	29.109.666	29.109.666	100
II. Vplačani presežek kapitala			
III. Rezerve	979.949	979.949	100
IV. Preneseni čisti dobiček iz prejšnjih let	359.159	359.159	100
V. Preneseni čisti dobiček ali izguba prejšnjih let	2.136.051	-1.804.880	-118
VI. Revalorizacijski popravek kapitala	21.122.459	17.888.381	118
1. Revalorizacijski popravek kapitala	21.453.231	18.145.378	118
2. Revalorizacijski popravek rezerv	266.223	184.698	144
3. Revalorizacijski popravek prenesenega dobička	59.344	31.965	186
4. Revalorizacijski popravek prenesene izgube	-656.339	-473.660	139
VII. Nerazdeljeni čisti dobiček poslovnega leta	210.944	0	0
VIII. Čista izguba poslovnega leta	0	-331.171	0
B. Dolgoročne rezervacije	0	0	0
1. Dolgoročne rezervacije za velika popravila	0	0	0
C. Dolgoročne obveznosti iz financiranja	600.000	1.010.307	59
1. Dolgoročno dobljena posojila pri bankah	600.000	1.010.307	59
2. Dolgoročno dobljeni pri drugih	0	0	0
3. Druge dolgoročne obveznosti	0	0	0
Č. Dolgoročne obveznosti iz poslovanja	28.463	163.723	17
1. Dolgoročno dobljeni krediti pri drugih	0	129.144	0
2. Druge dolgoročne obveznosti	28.463	34.579	82
D. Kratkoročne obveznosti iz financiranja	1.635.640	1.493.526	110
E. Kratkoročne obveznosti iz poslovanja	4.807.506	4.143.305	116
1. Kratkoročne obveznosti do podjetij v skupini	56.374	4.091	1.378
2. Kratkoročne obveznosti do dobaviteljev	1.854.759	1.357.098	137
3. Kratkoročne obveznosti do delavcev	1.726.053	1.449.511	119
4. Kratkoročne obveznosti do države	837.316	980.137	85
5. Kratkoročne obveznosti za predujme	5.516	10.660	52
6. Druge kratkoročne obveznosti	327.488	341.808	96
F. Pasivne časovne razmejitve	9.654	28.183	34
1. Kratkoročno vnaprej vračunani stroški in odhodki	9.654	28.183	34
Izvenbilančna evidenca	2.873.859	2.596.852	111

Izkaz finančnih tokov

Tabela: Izkaz finančnih tokov

v 000 SIT

PRITOKI IN ODTOKI	2001	revalorizirano 2000
1	2	3
I. ZAČETNO STANJE DENARNIH SREDSTEV 1.1.	50.263	294.729
1. Pritoki pri poslovni dejavnosti		
a) Prihodki	33.971.049	31.244.401
b) Začetne manj končne terjatve iz poslovanja in AČR	-616.500	-491.302
Skupaj pritoki pri poslovni dejavnosti (a+b)	33.354.549	30.753.099
2. Pritoki pri investicijski dejavnosti (dezinvestiranje):		
a) Pobotano zmanjšanje neopredmetenih dolgoročnih sredstev	0	0
b) Pobotano zmanjšanje kratkoročnih finančnih naložb	6.182	400.516
b) Pobotano zmanjšanje dolgoročnih finančnih naložb	129.041	43.344
Skupaj pritoki pri investicijski dejavnosti (a+b)	135.224	443.860
3. Pritoki pri finančni dejavnosti :		
a) Pobotano povečanje dolgoročnih obveznosti iz financiranja	0	0
b) Pobotano povečanje kratkoročnih obveznosti iz financiranja	144.567	1.126.315
c) Pobotano povečanje obveznosti do lastnikov iz dobička	0	0
Skupaj pritoki pri finančni dejavnosti (a+b+c)	144.567	1.126.315
II. SKUPAJ PRITOKI (1+2+3)	33.634.340	32.323.274
SKUPAJ (I+II)	33.684.603	32.618.003
1.Odtoki pri poslovni dejavnosti :		
a) Odhodki	30.225.502	28.203.320
b) Končne manj začetne zaloge	25.296	-244.404
c) Začetne manj končne obveznosti iz poslovanja in PČR	328.053	376.995
Skupaj odtoki pri poslovni dejavnosti (a+b+c)	30.578.850	28.335.911
2.Odtoki pri investicijski dejavnosti (investiranje)		
a) Pobotano povečanje neopredmetenih dolgoročnih sredstev	31.384	21.213
b) Pobotano povečanje opredmetenih osnovnih sredstev	2.793.106	4.005.249
c) Pobotano povečanje dolgoročnih finančnih naložb	0	0
Skupaj odtoki pri investicijski dejavnosti (a+b+c)	2.824.490	4.026.461
3. Odtoki pri finančni dejavnosti (definanciranje)		
a) Pobotano zmanjšanje dolgoročnih obveznosti iz financiranja	53.028	205.367
Skupaj odtoki pri finančni dejavnosti	53.028	205.367
III. SKUPAJ ODTOKI (1+2+3)	33.456.369	32.567.740
IV. KONČNO STANJE DENARNIH SREDSTEV (I+II+III)	228.234	50.263
SKUPAJ (III+IV)	33.684.603	32.618.002



Izkaz denarnih tokov

Tabela: Izkaz denarnih tokov

v 000 SIT

ELEMENTI	Obdobje I-XII		Plan 2001	Indeks	Indeks
	2000	2001			
1	2	3	4	5=3/2	6=3/4
Začetno stanje	89.048	-35.678	0	-40	0
I. PREJEMKI					
1. Prejemki od poslovne dejavnosti	34.599.524	41.647.990	41.827.227	120	100
2. Prejemki od odtujitev OS	309.753	883.690	1.627.000	285	54
3. Prejemki od dejavnosti financiranja:	2.121.469	686.432	1.503.186	32	46
a) dolgoročni krediti	500.000	0	1.000.000	0	0
b) kratkoročni krediti in depoziti	1.544.334	630.038	428.186	41	147
c) obresti od depozitov	77.135	56.394	75.000	73	75
SKUPAJ PREJEMKI	37.119.794	43.182.434	44.957.413	116	96
II. IZDATKI					
1. Izdatki pri posl.dejavnosti, od tega:	32.646.473	38.565.804	38.433.413	118	100
a) nakup materiala in storitev	7.534.165	8.593.400	8.136.898	114	106
b) nakup materiala na zalogo	3.292.499	3.573.724	2.570.000	109	139
c) komisijska prodaja	2.076.643	1.726.426	2.800.000	83	62
d) plače delavcev - neto	10.749.574	12.268.779	12.070.000	114	102
e) dajatve, od tega:	8.651.511	12.002.680	12.526.515	139	96
- prispevki od plač	7.451.270	8.216.340	8.220.000	110	100
- DDV	1.189.814	3.774.375	4.294.515	317	88
- ostali davki	10.427	11.965	12.000	115	100
f) obresti	342.081	400.795	330.000	117	121
2. Izdatki za investicije:	4.001.608	3.830.145	6.000.000	96	64
- nabava osnovnih sredstev	4.001.608	3.830.145	6.000.000	96	64
- finančne naložbe	0	0	0	0	0
3. Odplačila kratkoročnih kreditov	0	0	0	0	0
4. Odplačila dolgoročnih kreditov	507.391	623.397	524.000	123	119
SKUPAJ IZDATKI	37.155.472	43.019.346	44.957.413	116	96
III. RAZLIKA (I - II)	-35.678	163.088	0	0	0

Prejemki so v primerjavi z istim obdobjem leta 2000 večji za 16 odstotkov, kar je predvsem posledica povečanja prejemkov od poslovne dejavnosti za 20 odstotkov. Če ne bi upoštevali prejemkov od dejavnosti financiranja, so prejemki višji za 21,4 odstotka v primerjavi z istim obdobjem lanskega leta. Na povečanje je vplivala večja rast storitev in vpliv povečanih cen storitev.

Prejemki od odtujitev osnovnih sredstev so izvršeni v višini 54 odstotkov. Odprodani so bili poslovni prostori na Cigaletovi 15 v vrednosti 788,6 mio SIT.

Zaradi visokih izdatkov, predvsem za plače, material in storitve, DDV, obresti, odplačila kreditov in financiranje zalog smo poleg rednih prejemkov uporabili za financiranje tudi del depozitov oz. kratkoročnih kreditov v vrednosti 630 mio SIT, kar je za 32 odstotkov več, kot je načrtovano za konec leta. Če od kratkoročne zadolžitve odštejemo pozitivni saldo na žiro računu v višini 163 mio SIT, je kratkoročna zadolženost le za 9 odstotkov višja od načrtovane.

Obresti od depozitov so nižje od načrtovanih zaradi slabše likvidnosti in dosegajo 75-odstotno izvršitev plana.

Izdatki so v primerjavi z letom 2000 višji za 16 odstotkov. Vzroki za porast izdatkov so naslednji:

- izdatki za nabavo materiala in storitev so višji za 18 odstotkov, predvsem zaradi povečanja stroškov energije in storitev;
- izdatki za plače skupaj s prispevki so za 12,6 odstotka višji, kar je posledica povečanega števila zaposlenih in revalorizacije plač ter uskladitve plač z rastjo v Republiki Sloveniji;
- izdatki za DDV, ki so višji za 217 odstotkov, so posledica poročila DDV za obdobje od 26. 8. 00 do 30. 9. 00 v znesku 224 mio SIT in plačila zamudnih obresti v znesku 14 mio SIT. Poračun in zamudne obresti so bile plačane 31. 1. 2001 in bremenijo izdatke v letu 2001;
- izdatki za obresti so porasli za 17 odstotkov in so posledica predvsem obsega koriščenja kratkoročnih kreditov v lanskem letu;
- izdatki za investicije so dosegli 64-odstotno izvršitev plana (zajeta plačila za investicije I-XII 2001 in iz leta 2000, ki so bila realizirana v januarju 2001; oboje vključuje plačani DDV v celoti);
- izdatki za odplačilo kreditov presegajo plan za 19 odstotkov, prekoračitev je posledica neplaniranega odplačila komercialnega kredita.



6.2 KAZALNIKI POSLOVANJA

Tabela

KAZALNIKI GOSPODARNOSTI IN DONOSNOSTI	2001	2000
<i>1</i>	<i>2</i>	<i>3</i>
koeficient celotne gospodarnosti: celotni prihodki / celotni odhodki	1,01	0,99
koeficient gospodarnosti poslovanja: prihodki od poslovanja / odhodki od poslovanja	1,00	0,99
čisti dobiček + amortizacija / kapital	0,08	
izguba + amortizacija / kapital		0,06

Tabela

KAZALNIKI STANJA FINANCIRANJA	2001	2000
<i>1</i>	<i>2</i>	<i>3</i>
stopnja lastniškosti financiranja: kapital / obveznosti do virov	0,88	0,87
kapital + dolgoročne obveznosti iz financiranja in poslovanja / obveznosti do virov	0,89	0,89

Tabela

KAZALNIKI STANJA INVESTIRANJA	2001	2000
<i>1</i>	<i>2</i>	<i>3</i>
osnovna sredstva + dolgoročne finančne naložbe / vsa sredstva	0,91	0,92
obratna sredstva (brez kratkoročnih finančnih naložb) / vsa sredstva	9,08%	7,63%
osnovna sredstva - dolgoročne finančne naložbe / vsa sredstva	0,84	0,85
popravek vrednosti osnovnih sredstev / nabavna vrednost osnovnih sredstev	0,34	0,32

Tabela

KAZALNIKI VODORAVNEGA FINANČNEGA USTROJA	2001	2000
<i>1</i>	<i>2</i>	<i>3</i>
kapital / osnovna sredstva	1,04	1,02
kapital / dolgoročna sredstva	0,97	0,95
(kapital + dolgoročne obveznosti iz financiranja in poslovanja) / dolgoročna sredstva	0,98	0,97
zadolženost v %: dolgovi / kapital	14,24%	14,74%
kratkoročna sredstva / kratkoročne obveznosti	0,82	0,74

Tabela

KAZALNIKI OBRAČANJA	2001	2000
<i>1</i>	<i>2</i>	<i>3</i>
koeficient obračanja OS: amortizacija v letu dni / povprečno stanje osn. sredstev	0,07	0,07
koeficient obračanja zalog: porabljen material / zaloga materiala	6,98	8,06
dnevi vezave zalog materiala	52	45

6.3 RAČUNOVODSKO POROČILO

Osnova za sestavitev računovodskih izkazov

Računovodski izkazi so sestavljeni na osnovi Slovenskih računovodskih standardov (SRS), ki jih morajo družbe, ki so registrirane v skladu z Zakonom o gospodarskih družbah v Republiki Sloveniji, upoštevati pri sestavljanju računovodskih izkazov. Slovenski računovodski standardi v vseh pogledih sledijo Mednarodnim računovodskim standardom. Pri tem je treba poudariti revalorizacijo sredstev, obveznosti in kapitala, s ciljem ohranjanja in izkazovanja njihovih realnih vrednosti (finančno pojmovanje kapitala).

Osnove računovodske politike

Osnovne računovodske politike, uporabljene pri sestavitvi računovodskih izkazov od 1. 1. 2001 do 31. 12. 2001, so:

Čisti prihodki iz prodaje

v 000 SIT				
Zap. št.	Postavka	2000	2001	Indeks 01/00
1.	Prihodki iz prodaje storitev na domačem trgu	25.022.404	28.115.304	112
2.	Prihodki iz prodaje storitev na tujih trgih	662.818	738.279	111
3.	Prihodki iz prodaje blaga in materiala na domačem trgu	3.061.751	3.761.706	123
	Skupaj	28.746.973	32.615.289	113

Čiste prihodke iz prodaje sestavljajo prihodki od opravljenih poštnih in drugih storitev na domačem trgu in v mednarodnem poštnem prometu, prihodki od uporabe lastnih proizvodov ter prihodki od prodaje blaga, zmanjšani za vse popuste, ki so dani ob prodaji ali kasneje. DDV se ne šteje za prihodek iz prodaje, ampak za odtegnjeno obveznost.

Prihodki od financiranja

v 000 SIT				
Zap. št.	Postavka	2000	2001	Indeks 01/00
1.	Prihodki iz dobičkov	75.376	99.488	132
2.	Prihodki od obresti	51.834	57.119	110
3.	Prihodki od pozitivnih tečajnih razlik	29.823	49.832	167
4.	Drugi prihodki od financiranja	39.934	0	0
5.	Revalorizacijski presežek	3.865	0	0
	Skupaj	200.832	206.439	103

Prihodki od dobičkov izhajajo iz udeležbe pri dobičku hčerinskih družb, in sicer PBS., d.d., v višini 54,2 mio SIT, in EPPS, d.o.o., v višini 36,1 mio SIT.



Prihodki iz obresti se pojavljajo v zvezi s kratkoročnimi finančnimi naložbami in pozitivnimi tečajnimi razlikami pri terjatvah do kupcev v tujini.

V skladu s pojasnili Slovenskega inštituta za revizijo obresti od kratkoročnih finančnih naložb nismo ločili na realne in revalorizacijske, ampak smo jih knjižili v celoti med prihodke od financiranja.

Izredni prihodki

v 000 SIT				
Zap. št.	Postavka	2000	2001	Indeks 01/00
1.	Prihodki iz prejšnjih let	56.543	44.278	78
2.	Dobiček od prodaje osnovnih sredstev	14.100	885.659	6.281
3.	Odpisi obveznosti iz prejšnjih let	28	59	211
4.	Prejete kazni in odškodnine	48.333	53.163	110
5.	Popisni presežki pri opredmetenih osnovnih sredstvih	330	252	76
6.	Izterjane odpisane terjatve iz prejšnjih let	624	39.943	6.401
7.	Drugi izredni prihodki	71.723	39.165	55
	Skupaj	191.681	1.062.519	554

Izredne prihodke sestavljajo neobičajne postavke in postavke iz preteklih let, ki v obračunskem obdobju povečujejo celotni poslovni izid nad tistega, ki izhaja iz rednega delovanja družbe. To so:

- prejete odškodnine,
- popisni presežki,
- plačani primanjkljaji delavcev,
- dobiček od prodaje (izločitve) osnovnih sredstev in
- pozneje priznani popusti pri nabavi materiala in blaga.

Stroški blaga, materiala in storitev

v 000 SIT

Zap. št.	Postavka	2000	2001	Indeks 01/00
1.	Stroški materiala	1.617.244	1.610.794	100
	- stroški materiala	533.321	450.848	85
	- stroški energije	704.629	762.703	108
	- odpis drobnega inventarja	239.882	241.339	101
	- stroški pisarniškega materiala in strokovne literature	147.606	154.784	105
	- popisne razlike pri materialu	12	-6	-50
	- revalorizacija stroškov porabe materiala	-8.206	1.126	-14
2.	Stroški storitev	3.751.170	3.990.954	106
	- stroški prevoznih storitev	305.601	306.737	100
	- najemnine	417.273	525.604	126
	- stroški storitev v zvezi z vzdrževanje osnovnih sredstev	568.501	514.899	91
	- stroški storitev poštne prometa	287.885	314.057	109
	- povračila stroškov v zvezi z delom	194.277	200.860	103
	- stroški intelektualnih storitev in osebnih storitev	153.941	153.576	100
	- zavarovalne premije	144.925	157.277	109
	- stroški sejmov, reklame, propagande in reprezentance	166.777	195.282	117
	- stroški bančnih storitev in plačilnega prometa	589.903	591.015	100
	- stroški drugih storitev	922.087	1.031.647	112
3.	Nabavna vrednost trgovskega blaga	3.064.219	3.026.140	99
	- stroški nabavne vrednosti trgovskega blaga	3.064.219	3.026.140	99
	Skupaj	8.432.633	8.627.888	102

Stroški materiala so cenovno izraženi potroški neposrednega materiala in tistega dela materiala, ki sestavlja splošne proizvodjalne stroške ter splošne stroške nabave, uprave in prodaje. Stroški materiala so izkazani po izvornih vrednostih.

Stroški storitev so stroški, ki niso pojmovani kot stroški materiala, amortizacije, plač in dajatev ali kot stroški financiranja. To so stroški prevoznih storitev, stroški storitev v zvezi z vzdrževanjem, povračila stroškov v zvezi z delom, najemnine, stroški plačilnega prometa in bančnih storitev, stroški intelektualnih in osebnih storitev, zavarovalnih premij, stroški sejmov, reklame, propagande, reprezentance, pisemskih in paketnih storitev v mednarodnem prometu, mednarodnih telegrafskih storitev ter stroški drugih storitev. Stroški storitev so izkazani po izvornih vrednostih.



Vrednost usredstvenih (aktiviranih) lastnih proizvodov ali storitev

Vrednost usredstvenih (aktiviranih) lastnih proizvodov so proizvodi ali storitve, uporabljeni za lastne potrebe. Njihova vrednost so prihodki in se merijo na podlagi prodajnih cen.

Stroški po funkcionalnih skupinah

Stroške, razčlenjene po funkcionalnih skupinah, prikazuje preglednica:

v 000 SIT				
Zap. št.	Postavka	2000	2001	Indeks 01/00
1.	Stroški uprave	3.392.112	5.026.593	148
2.	Stroški prodaje	22.738.941	24.531.826	108
3.	Nabavna vrednost trgovskega blaga	3.064.219	3.026.140	99
	Skupaj	29.195.272	32.584.559	112

Stroški dela

v 000 SIT				
Zap. št.	Postavka	2000	2001	Indeks 01/00
1.	Stroški dela			
	- plače zaposlenih	11.562.266	13.216.526	114
	- nadomestila plač zaposlenim	1.793.356	2.208.143	123
	- dajatve na plače za zagotavljanje socialne varnosti	2.013.423	2.326.379	116
	- izplačila po pogodbah o delu in avtorskih pogodbah	24.559	27.829	113
	- davek na izplačane plače	520.204	623.365	120
	- drugi stroški dela	1.493.876	1.730.557	116
	Skupaj	17.407.684	20.132.799	116

Stroški dela so plače, ki pripadajo zaposlenim v kosmatem znesku, ne glede na poslovni izid in nadomestila plač. Stroške socialnega in pokojninskega zavarovanja plača za zaposlene delodajalec. Kot strošek dela se prav tako štejejo izplačila po avtorskih pogodbah, pogodbah o delu, stroški prevoza na delo, malice, jubilejne nagrade, regres, odpravnine ob upokojitvi in solidarnostne pomoči v skladu s kolektivno pogodbo PTT prometa, ki niso neposredno povezane s poslovnim procesom.

Amortizacija osnovnih sredstev

v 000 SIT

Zap. št.	Postavka	2000	2001	Indeks 01/00
1.	Amortizacija osnovnih sredstev			
	- amortizacija neopredmetenih dolgoročnih sredstev	71.302	81.988	115
	- amortizacija opredmetenih dolgoročnih sredstev	2.957.773	3.307.623	112
	- revalorizacija amortizacije	144.228	144.992	101
	Skupaj	3.173.303	3.534.603	111

Amortizacija je obračunana po metodi časovnega enakomernega amortiziranja. Obračunana je posamično. Uporabljene amortizacijske stopnje so:

- zgradbe 1,7 - 8,0 %
- oprema 5 - 33,3 %
- motorna vozila 12,5 - 33,3 %
- računalniška oprema 5 - 33,3 %

Amortizacija je revalorizirana s kumulativnim koeficientom rasti cen življenjskih potrebščin od začetka leta oziroma od meseca, v katerem je bilo sredstvo usposobljeno za uporabo, do konca obračunskega obdobja, za katero je bila amortizacija obračunana. Revalorizacijski učinek amortizacije je postavka oblikovanja revalorizacijskega izida.

Odpisi obratnih sredstev

v 000 SIT

Zap. št.	Postavka	2000	2001	Indeks 01/00
1.	Popravki vrednosti terjatev	62.951	147.877	235
	Skupaj	62.951	147.877	235

Odpisi obratnih sredstev se nanašajo na odpis terjatev do kupcev. Odpis terjatev do kupcev je družba oblikovala v skladu s točko 5.8. in 5.9. Slovenskega računovodskega standarda 5 za terjatve, ki praviloma niso plačane v 90 dneh od dneva zapadlosti.

Drugi odhodki poslovanja

		v 000 SIT		
Zap. št.	Postavka	2000	2001	Indeks 01/00
1.	Drugi odhodki poslovanja			
	- dajatve, ki niso odvisne od poslovnega izida	62.426	75.089	120
	- izdatki za varstvo človekovega okolja	35	52	149
	- štipendije dijakom in študentom	15.428	16.254	105
	- ostali stroški	40.812	49.997	123
	Skupaj	118.701	141.392	119

Drugi odhodki se nanašajo na dajatve, ki niso odvisne od poslovnega izida (socialna izplačila, rekreacija delavcev, srečanja zaposlenih, dotacije društvom), izdatke za varstvo človekovega okolja, štipendije dijakom in študentom in nadomestila za uporabo stavbnega zemljišča. Izkazani so po izvornih vrednostih.

Odhodki financiranja

		v 000 SIT		
Zap. št.	Postavka	2000	2001	Indeks 01/00
1.	Odhodki za obresti	205.089	243.596	119
2.	Odhodki za negativne tečajne razlike	29.725	27.840	94
3.	Popravki in odpisi dolgoročnih finančnih naložb	0	38.667	0
4.	Drugi odhodki financiranja	233	8.306	3.565
5.	Revalorizacijski primanjkljaj	0	4.179	0
	Skupaj	235.047	322.588	137

Največji delež odhodkov financiranja predstavljajo obresti od najetih kreditov in negativne tečajne razlike iz mednarodnih poštnih obračunov.

Izredni odhodki

v 000 SIT

Zap. št.	Postavka	2000	2001	Indeks 01/00
1.	Odhodki iz prejšnjih let	48.183	63.124	131
2.	Izguba pri prodaji opredmetenih osnovnih sredstev	34.420	772.235	2.244
3.	Popisni primanjkljaji pri opredmetenih osnovnih sredstvih	1.038	3.585	345
4.	Denarne kazni	1.155	117	10
5.	Odškodnine	11.641	11.644	100
6.	Drugi izredni odhodki	4.789	2.253	47
	Skupaj	101.226	852.958	843

Izredne odhodke sestavljajo neobičajne postavke in postavke iz preteklih let, ki v obračunskem obdobju zmanjšujejo celotni poslovni izid, ki izhaja iz rednega delovanja družbe. To so:

- inventurni primanjkljaji,
- izguba pri prodaji osnovnih sredstev,
- odškodnine,
- dobropisi.

Neopredmetena dolgoročna sredstva

v 000 SIT

	Materialne pravice	Vlaganja v tuja op. os. sredstva	Skupaj
Nabavna vrednost			
Stanje 1.1.2001	3.253	835.995	839.248
Povečanja	0	39.522	39.522
Zmanjšanja	-2.430	-1.033	-3.463
Revalorizacija	228	60.481	60.709
Stanje 31.12.2001	1.051	934.965	936.016
Popravek vrednosti			
Stanje 1.1.2001	3.232	412.301	415.533
Amortizacija 2001	21	81.966	81.987
Povečanje	0	7.112	7.112
Zmanjšanje	-2.430	-342	-2.772
Revalorizacija	228	35.056	35.284
Stanje 31.12.2001	1.051	536.093	537.144
Neodpisana vrednost			
Stanje 1.1.2001	21	423.694	423.715
Stanje 31.12.2001	0	398.872	398.873



Neopredmetena dolgoročna sredstva obsegajo naložbe v materialne pravice.

V poslovnih knjigah so izkazane nabavne vrednosti neopredmetenih dolgoročnih sredstev in popravki vrednosti, revalorizirani z indeksom cen življenjskih potrebščin. V izkazu stanja so neopredmetena dolgoročna sredstva izkazana po neodpisani vrednosti, ki je razlika med nabavno vrednostjo in popravkom vrednosti.

Učinki revalorizacije neodpisane vrednosti neopredmetenih dolgoročnih sredstev se obravnavajo kot oblikovanje revalorizacijskega izida.

Opredmetena osnovna sredstva

	v 000 SIT				
	Zemljišča	Zgradbe	Oprema	Opredmetena OS v pridobivanju	Skupaj
Nabavna vrednost					
Stanje 1.1.2001	2.393.883	42.812.221	19.521.871	1.013.390	65.741.365
Povečanja	6.775	1.797.214	1.306.763	4.511.136	7.621.888
Zmanjšanja	-14.924	-984.768	-2.052.806	-3.971.652	-7.024.150
Prenosi	494.334	-494.915	-25.551		-16.132
Revalorizacija	199.925	2.965.578	1.378.862	50.966	4.595.331
Stanje 31.12.2001	3.079.993	46.105.330	20.129.139	1.603.840	70.918.302
Popravek vrednosti					
Stanje 1.1.2001	0	7.811.147	13.342.622	0	21.153.769
Amortizacija 2001	0	786.505	2.521.120	0	3.307.625
Zmanjšanje	0	-253.451	-2.032.285	0	-2.285.736
Prenosi	0	12.871	-19.947	0	-7.076
Revalorizacija	0	587.017	1.085.251	0	1.672.268
Stanje 31.12.2001	0	8.944.089	14.896.761	0	23.840.850
Neodpisana vrednost					
Stanje 1.1.2001	2.393.883	35.001.074	6.179.249	1.013.390	44.587.596
Stanje 31.12.2001	3.079.993	37.161.241	5.232.378	1.603.840	47.077.452

Sedanja vrednost opredmetenih osnovnih sredstev

v 000 SIT				
Zap.št.	Postavka	2000	2001	Indeks 01/00
1.	Zemljišča	2.393.883	3.079.993	129
2.	Zgradbe	35.001.075	37.161.241	106
3.	Oprema	6.179.249	5.232.378	85
4.	Investicije v teku	1.013.390	1.603.840	158
Skupaj		44.587.597	47.077.452	106

Opredmetena osnovna sredstva se izkazujejo po neodpisani vrednosti, ki je razlika med nabavno vrednostjo in popravkom vrednosti. Dejanska nabavna vrednost je nakupna cena in vsi stroški, ki jih je mogoče neposredno pripisati usposobitvi osnovnega sredstva za nameravano uporabo. Popravek vrednosti je kumulativni odpis in je posledica amortiziranja.

Ob koncu poslovnega leta so v poslovnih knjigah izkazane nabavne vrednosti in popravki vrednosti, revalorizirani z indeksom cen življenjskih potrebščin. Učinki revalorizacije neodpisane vrednosti opredmetenih osnovnih sredstev se obravnavajo kot postavka oblikovanja revalorizacijskega izida.

Dolgoročne finančne naložbe

v 000 SIT				
Zap. št.	Postavka	2000	2001	Indeks 01/00
1.	Delnice in deleži podjetij v skupini	2.646.879	2.919.175	110
2.	Druge delnice in deleži	130.419	31.662	24
3.	Dolgoročno dana posojila podjetjem v skupini	522.204	532.279	102
4.	Dolgoročno dana posojila drugim	272.824	227.392	83
5.	Dolgoročni depoziti	192.506	188.821	98
Skupaj		3.764.832	3.899.329	104

v 000 SIT	
Naložbe v:	2001
PBS.	2.693.173
Športna loterija	26.602
Zavarovalnica Triglav	3.973
E.P.P.S., d.o.o., Ljubljana	226.003
City Maribor	1.087
Skupaj naložbe	2.950.838



v 000 SIT

Naložbe v:	2001
Dolgoročno dani depoziti in posojila	893.424
Dolgoročno dana posojila z odkupom obveznic	55.067
Skupaj dolgoročno dana posojila	948.491

Dolgoročne finančne naložbe so naložbe v delnice domačih družb in dolgoročno dana posojila zaposlenim. Namenjena so pridobivanju prihodkov od financiranja in drugim koristim.

Dolgoročne finančne naložbe se v začetku izkazujejo po nabavni vrednosti, ki jim ustrezajo naložena denarna sredstva.

Po Slovenskih računovodskih standardih se revalorizacijsko povečanje dolgoročnih finančnih naložb in revalorizacijski del obresti obravnava kot postavka oblikovanja revalorizacijskega izida.

Zaloge

v 000 SIT

Zap. št.	Postavka	2000	2001	Indeks 01/00
1.	Material	100.933	96.381	95
2.	Trgovsko blago	600.758	679.724	113
	Skupaj	701.691	776.105	111

Zaloge materiala se izvirno vrednotijo po nabavni ceni, ki jo sestavljajo kupna cena, uvozne dajatve in neposredni stroški nabave. Kupna cena je zmanjšana za dobljene popuste. Za vrednotenje porabe zalog materiala se uporablja metoda povprečnih cen. Drobní inventar z življenjsko dobo do enega leta se v celoti odpiše ob prenosu v uporabo. Nabavno vrednost zalog trgovskega blaga sestavljajo nabavna cena po obračunu dobavitelja in odvisni stroški nabave. Na koncu obračunskega obdobja so vrednosti zalog surovin, materiala in blaga preračunane (revalorizirane) na povprečne nabavne cene.

Dolgoročne terjatve iz poslovanja

v 000 SIT

Zap. št.	Postavka	2000	2001	Indeks 01/00
1.	Dolgoročne terjatve iz poslovanja	807	608	75
2.	Popravek vrednosti dolgoročnih terjatev	-493	-527	107
	Skupaj	314	81	26

Kratkoročne terjatve iz poslovanja

v 000 SIT

Zap. št.	Postavka	2000	2001	Indeks 01/00
1.	Kratkoročne terjatve do podjetij v skupini	60.300	191.081	317
2.	Kratkoročne terjatve do drugih kupcev	2.991.243	3.670.826	123
3.	Druge kratkoročne terjatve	226.119	242.324	107
4.	Kratkoročne terjatve iz financiranja	1.056	212	20
5.	Kratkoročne dane varščine	17.834	22.225	125
	Skupaj	3.296.552	4.126.668	125

Terjatve iz poslovanja se izkazujejo v zneskih, ki izhajajo iz ustreznih listin za prodane učinke, katerih zapadlost je krajša od enega leta. Druge terjatve vključujejo terjatve v zvezi s prihodki od financiranja (obresti), danimi predujmi, terjatvami do državnih in drugih institucij. Popravki vrednosti kratkoročnih terjatev iz poslovanja na domačem trgu so oblikovani v breme stroškov poslovanja praviloma za terjatve, ki praviloma niso bile poravnane v roku 90 dni od datuma zapadlosti.

Kratkoročne finančne naložbe

v 000 SIT

Zap. št.	Postavka	2000	2001	Indeks 01/00
1.	Kratkoročno dana posojila podjetjem v skupini	24.336	0	0
2.	Kratkoročno dana posojila drugim	106.912	134.253	126
	Skupaj	131.248	134.253	102

Kratkoročne finančne naložbe so kratkoročno dani depoziti in del danih dolgoročnih posojil delavcem.

Denarna sredstva

v 000 SIT

Zap. št.	Postavka	2000	2001	Indeks 01/00
1.	Gotovina v blagajni in prejeti čeki	17.310	6.504	38
2.	Denarna sredstva v banki	29.665	221.730	747
	Skupaj	46.975	228.234	486

Izvenbilančna evidenca

v 000 SIT

Zap. št.	Pomembne postavke zabilančne evidence:	2000	2001	Indeks 01/00
1.	Zaloge trgovskega blaga v konsignaciji	472.450	672.958	142
2.	Gotovina PBS., d.d. v poslovnih enotah družbe	1.573.925	1.635.401	104
3.	Drobni inventar	547.419	540.289	99
4.	Drugo	3.058	25.211	824
	Skupaj	2.596.852	2.873.859	111

Aktivne časovne razmejitve

v 000 SIT

Zap. št.	Postavka	2000	2001	Indeks 01/00
1.	Kratkoročno odloženi stroški in odhodki	3.806	21.471	564
	Skupaj	3.806	21.471	564

Z aktivnimi časovnimi razmejitvami so zajeti kratkoročno odloženi stroški in prehodno nezaračunani prihodki.

Kapital

v 000 SIT

Zap. št.	Postavka	Stanje 1.1.2001	Povečanja	Zmanjšanja	Revalorizacija	Stanje 31.12.2001
1.	Osnovni kapital	29.109.666				29.109.666
2.	Rezerve	979.949				979.949
4.	Dobiček/izguba iz prejšnjih let	-1.445.720	-331.171			-1.776.891
5.	Revalorizacijski popravki kapitala:	17.888.380			3.234.077	21.122.457
	- osnovnega kapitala	18.145.377			3.307.853	21.453.230
	- rezerv	184.698			81.525	266.223
	- dobička/izgube iz prejšnjih let	-441.695			-155.301	-596.996
5.	Dobiček/izguba poslovnega leta	-331.171	210.944	331.171		210.944
	Skupaj	46.201.104	-120.227	331.171	3.234.077	49.646.125

Kapital izraža lastniško financiranje podjetja in je z vidika družbe njena obveznost do lastnikov. V družbi je kapital razdeljen na:

- osnovni kapital,
- rezerve,
- dobiček – izguba preteklih let,
- revalorizacijski popravek kapitala, ki je prišteveni popravek nominalno izkazanih sestavin kapitala v razmerah spreminjanja kupne moči denarja in
- dobiček – izguba tekočega leta.

Dolgoročne obveznosti iz financiranja

v 000 SIT

Zap. št.	Postavka	2000	2001	Indeks 01/00
1.	Dolgoročno dobljena posojila pri bankah	1.010.307	600.000	59
	Skupaj	1.010.307	600.000	59

Dolgoročne obveznosti iz financiranja se nanašajo na dolgoročne obveznosti iz najetih kreditov pri bankah. Dolgoročne obveznosti se izkazujejo z zneski, ki izhajajo iz pogodb o nastanku dolga.

Dolgoročne obveznosti iz poslovanja

v 000 SIT

Zap. št.	Postavka	2000	2001	Indeks 01/00
1.	Dolgoročno dobljeni krediti pri drugih	129.144	0	0
2.	Druge dolgoročne obveznosti iz poslovanja	34.579	28.463	22
	Skupaj	163.723	28.463	17

Dolgoročne obveznosti iz poslovanja se nanašajo na obveznosti pri stanovanjskem ter odškodninskem skladu za prodana stanovanja.

Kratkoročne obveznosti iz financiranja

v 000 SIT

Zap. št.	Postavka	2000	2001	Indeks 01/00
1.	Kratkoročno dobljena posojila pri podjetjih v skupini	35.678	0	0
2.	Kratkoročno dobljena posojila pri bankah	1.457.848	1.635.640	112
	Skupaj	1.493.526	1.635.640	110

Kratkoročne obveznosti iz poslovanja se nanašajo na dobljena kratkoročna posojila pri bankah.

Kratkoročne obveznosti iz poslovanja

v 000 SIT				
Zap. št.	Postavka	2000	2001	Indeks 01/00
1.	Kratkoročne obveznosti do podjetij v skupini	50.100	56.374	113
2.	Kratkoročne obveznosti do drugih dobaviteljev	1.311.090	1.854.759	141
3.	Kratkoročne obveznosti do delavcev	1.449.511	1.726.053	119
4.	Kratkoročne obveznosti do države	980.137	837.316	85
5.	Kratkoročne obveznosti za predujme	10.660	5.516	52
6.	Druge kratkoročne obveznosti iz poslovanja	341.808	327.488	96
Skupaj		4.143.306	4.807.506	116

Kratkoročne obveznosti iz poslovanja se nanašajo na obveznosti do dobaviteljev, zaposlenih, državnih in drugih institucij, obveznosti za prejete predujme, nevročene pošiljke, neizplačane nakaznice, za napačna nakazila ter druge kratkoročne obveznosti. Kratkoročne obveznosti se izkazujejo v zneskih, ki izhajajo iz ustreznih listin, ob predpostavki, da upniki zahtevajo njihovo poplačilo.

Revalorizacija kratkoročnih obveznosti iz poslovanja se v razmerah spreminjanja kupne moči denarja izkazuje v okviru obresti ali tečajnih razlik (odhodki financiranja) v skladu s pogodbo med upnikom in dolžnikom.

Pasivne časovne razmejitve

v 000 SIT				
Zap. št.	Postavka	2000	2001	Indeks 01/00
1.	Kratkoročno vnaprej vračunani stroški in odhodki	28.183	9.654	34
Skupaj		28.183	9.654	34

S pasivnimi časovnimi razmejitvami so zajeti vnaprej vračunani stroški in kratkoročno odloženi prihodki.

Revalorizacijski izid

		v 000 SIT
Zap. št.	Postavka	2001
	Oblikovanje izida	
1.	Učinek revalorizacije opredmetenih osnovnih sredstev	2.923.062
2.	Učinek revalorizacije neopredmetenih dolgoročnih sredstev	25.425
3.	Revalorizacija amortizacije	144.992
4.	Revalorizacija finančnih naložb	263.060
5.	Revalorizacija izgube	182.680
	Skupaj	3.539.219
	Črpanje izida	
1.	Revalorizacija osnovnega kapitala	3.307.853
2.	Revalorizacija rezerv	81.525
3.	Revalorizacija prenesenega dobička	27.379
4.	Revalorizacija obveznosti	126.640
	Skupaj	3.543.397
	Revalorizacijski primanjkljaj	4.178

Revalorizacija sredstev in obveznosti je opravljena z indeksom rasti cen življenjskih potrebščin, ki je znašal 107.

Gibanje revalorizacijskega izida se spremlja na posebnem kontu (280). Oblikujejo ga učinki revalorizacije sredstev, črpa pa se z učinki revalorizacije obveznosti in kapitala. Družba izkazuje revalorizacijski primanjkljaj v višini 4,2 mio SIT, ki je postavka odhodkov od financiranja.

7. INVESTICIJE

7.1 IZVRŠITEV INVESTICIJ

Za naložbe je bilo porabljenih 3.598,4 mio SIT, kar predstavlja 64–odstotno izvršitev plana.

Tabela: izvršitev naložb

v 000 SIT

POSLOVNA ENOTA	PLAN	IZVRŠITEV	% izvršitve
1	2	3	4=3:2
CELJE	285.900	133.690	47
KOPER	115.639	104.881	91
KRANJ	219.793	142.789	65
LJUBLJANA	987.253	623.403	63
MARIBOR	1.298.940	566.177	44
MURSKA SOBOTA	457.698	485.450	106
NOVA GORICA	442.273	299.486	68
NOVO MESTO	321.997	266.902	83
UPRAVA	1.510.050	975.679	65
SKUPAJ	5.639.543	3.598.456	64

Osnovni vzroki za nižjo izvršitev so predvsem:

- nepravočasno pripravljena investicijsko-tehnična dokumentacija za PC Maribor (kasnitev pri oddaji del za projektiranje, pri pridobivanju dokumentacije ipd). Kasnitve so nastale predvsem v II. polletju 2000 in v začetku leta 2001;
- kasnitev pri podpisu izvajalskih pogodb za nekatere ključne objekte, čeprav so bili pravočasno pripravljene pravnomočni sklepi o izboru izvajalcev (Murska Sobota, Trbovlje, Malečnik, Cerkevjak, Križevci pri Ljutomeru, Kanal);
- neizdelana tehnična rešitev za nekatere objekte (Idrija, Kobarid, Ljubljana - BTC);

7.2 VRSTE NALOŽB

Najvišjo izvršitev naložb predstavljajo vlaganja v transportna sredstva – 92 odstotkov, vozni park smo obnovili in razširili s 145 avtomobili in 306 mopedi, nabavljeno je bilo tudi 145 koles in 251 zabojnikov.

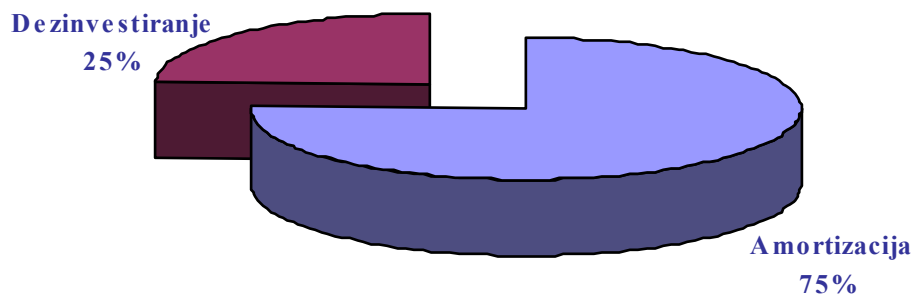
Tabela: vrste naložb

v 000 SIT

Naložbe	Plan	IZVRŠITEV	Indeks izvršitev /plan
1	2	3	4=3/2
1.Zgradbe	3.557.350	2.060.391	58
2.Transportna sredstva	421.082	386.892	92
3.Oprema za pošte	345.192	182.388	53
4.Sprejemna mehanizacija	36.490	29.422	81
5.Informatika	1.019.381	867.974	85
6.Invest.-tehn. dokum.	20.000	6.479	32
7.Ostalo	240.048	64.909	27
SKUPAJ	5.639.543	3.598.456	64

V nove oz. v obnovljene prostore je bilo preseljenih 26 pošt.

7.3 VIRI FINANCIRANJA



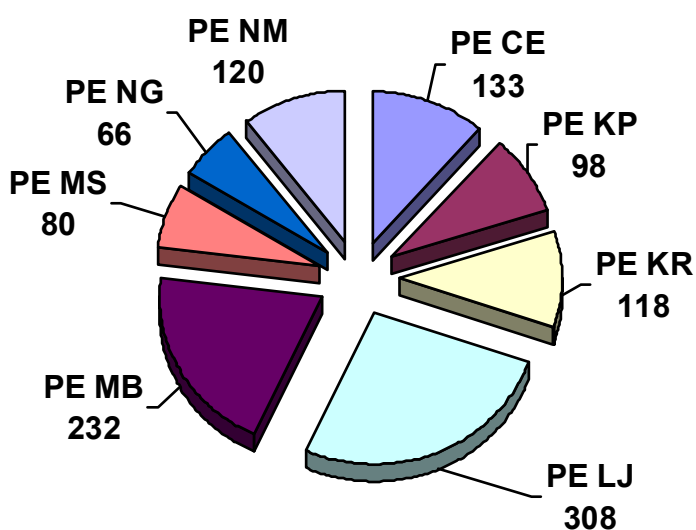
Naložbe so bile financirane izključno z lastnimi sredstvi, ki izhajajo iz amortizacije v višini 2.715 mio SIT in iz odprodaje nepotrebne premoženja Pošte Slovenije v višini 883,6 mio SIT.

8. INFORMATIKA

Za informacijski sistem Pošte Slovenije, ki ga izgrajujemo, velja, da je odprt, predvsem pa sposoben hitro reagirati na spremembe. Pomembneje je, da lahko Pošta Slovenije s svojim celovitim informacijskim sistemom te spremembe z določeno stopnjo verjetnosti tudi predvidi. Tako informacijski sistem obvladuje ne le podatke in informacije, usmerjene v preteklost, ampak tudi informacije, ki so usmerjene v prihodnost. Zagotavljati mora potrebne informacije pravim ljudem ob pravem času.

Tako so poslovni procesi, ki se odvijajo na poštnih okencih, informatizirani; število informatiziranih okenc po poslovnih enotah kaže naslednji graf.

Število informatiziranih okenc



9. ORGANI UPRAVLJANJA IN VODSTVO POŠTE SLOVENIJE

NADZORNI SVET

dr. Ervin MAURIČ, predsednik do 18. 1. 2001

Slavko VISENJAK, namestnik predsednika do 18. 1. 2001

Alojzija FRAJHAN do 18. 1. 2001

Franc BEZJAK do 18. 1. 2001

Željko VOGRIN do 18. 1. 2001

Henrik PETERNELJ, predsednik od 19. 1. 2001

Mojca NOVAK, namestnica predsednika od 19. 1. 2001

Jožef ARTNAK od 19. 1. 2001

Zoran LEŠNIK od 19. 1. 2001

Slavko VISENJAK od 19. 1. 2001

Janez KARDOŠ

Jože MARČIČ

VODSTVO POŠTE**Marija RIBIČ**

generalna direktorica družbe do 15. 3. 2001

mag. Alfonz PODGORELEC

v.d. generalnega direktorja od 16. 3. 2001

mag. Alfonz PODGORELEC

generalni direktor od 31. 5. 2001

Matjaž ANDRIČ

namestnik generalne direktorice do 15. 3. 2001

Vinko MERC

namestnik generalne direktorice do 15. 3. 2001

Jože FOŠT

namestnik generalnega direktorja od 31. 5. 2001

Tatjana GOGALA

svetovalka generalnega direktorja

Rudolf HRŽIČ

svetovalec generalnega direktorja do 11. 6. 2001

Aleš ČERNJAVIČ

svetovalec generalnega direktorja do 8. 10. 2001

Katarina POTOČNIK

direktorica Sektorja za poštni promet

Ignac RUPNIK

svetovalec generalnega direktorja od 19. 3. 2001 do 7. 8. 2001

Jože FOŠT

svetovalec generalnega direktorja od 19. 3. 2001 do 30. 5. 2001

Borislav ZUPANC

svetovalec generalnega direktorja od 19. 3. 2001

Svetozara VERK

direktorica Sektorja za kadrovske, pravne in splošne zadeve do 7. 8. 2001

Ignac RUPNIK

direktor Sektorja za kadrovske, pravne in splošne zadeve od 8. 8. 2001

Jelka MULEC

direktorica Sektorja za računovodske zadeve in analize

Jože STRELEC

direktor Sektorja za finančne zadeve

Igor HUDIN

direktor Sektorja za informatiko

Slavica KLEMENČIČ

direktorica Sektorja za nabavo in investicije do 31. 3. 2001

Štefan ZIDANŠEK, direktor PE Celje**Valter FURLANIČ**, direktor PE Koper**Miran ČEHOVIN**, direktor PE Kranj**Ljubo RENKO**, direktor PE Ljubljana**Jelka KOLMANIČ**, direktorica PE Maribor**Janez PERNEK**, direktor PE Murska Sobota do 17. 4. 2001**Janez KARDOŠ**, v.d. direktorja PE Murska Sobota od 18. 4. 2001**Jože KUKEC**, direktor PE Nova Gorica**Karel KAPŠ**, direktor PE Novo mesto do 31. 7. 2001**Antonija ŠULN**, direktorica PE Novo mesto od 1. 8. 2001